

消 防 年 報

平成**28**年版



板野東部消防組合
2017年刊行

— は し が き —

この年報は、松茂町、北島町、藍住町の3町からなる消防一部事務組合としての板野東部消防組合の消防行財政の現況を広く一般に紹介すると共に、将来の参考に資するため、消防現勢及び業務の内容、火災統計、救急統計及び消防団事務等の収録編纂をいたしました。

もとより十分な内容のものではありませんが、本書の主旨をご理解頂いて、ご高覧下されば幸いと存じます。

なお、この編集で予算会計は前年度会計とし、予防業務、火災、救急、無線等の各統計資料は暦年とし、その他については平成29年4月1日現在により収録したものであります。

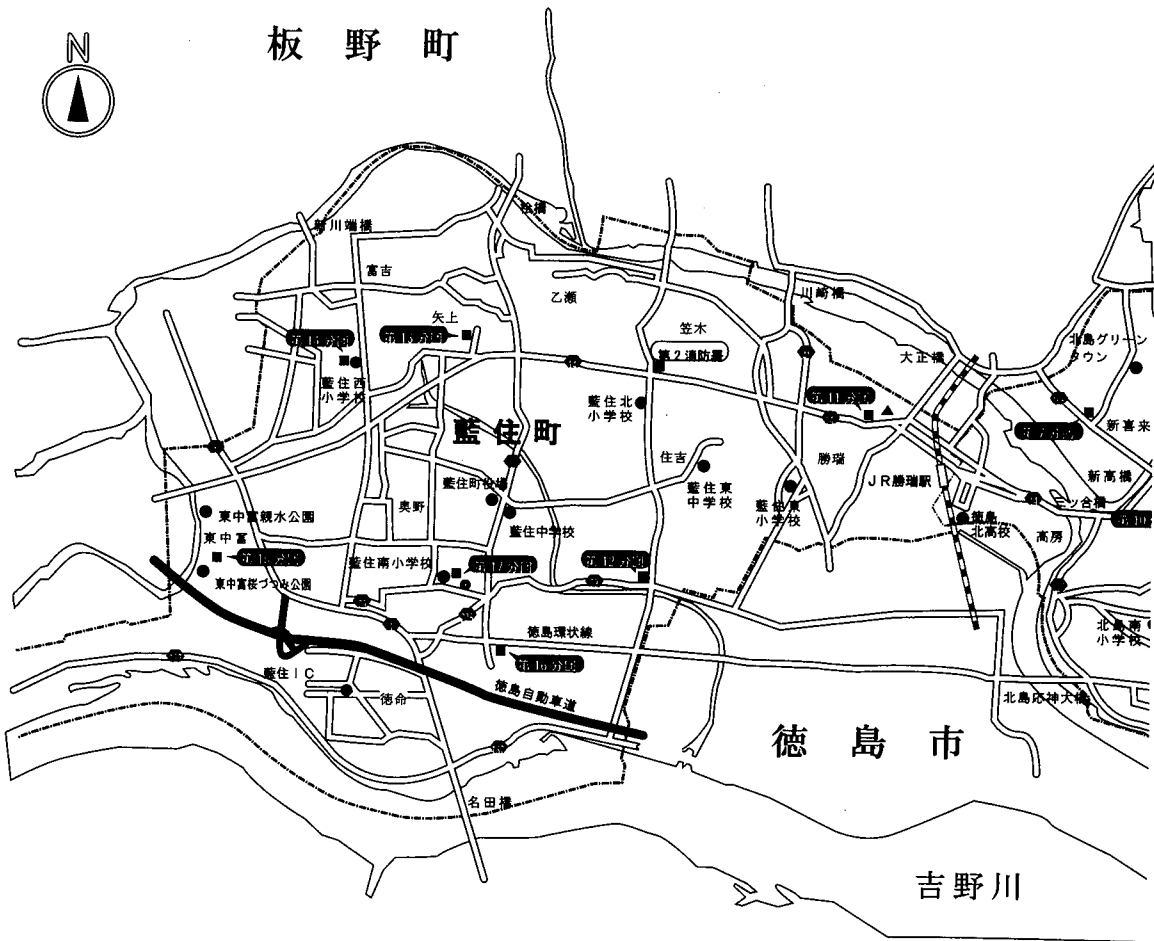
平成29年7月

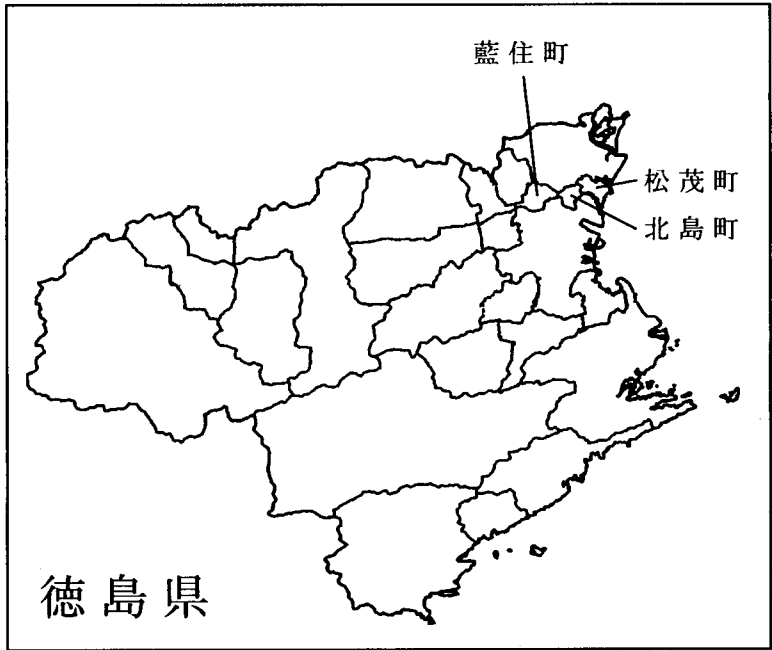
板野東部消防組合

組合構成町勢

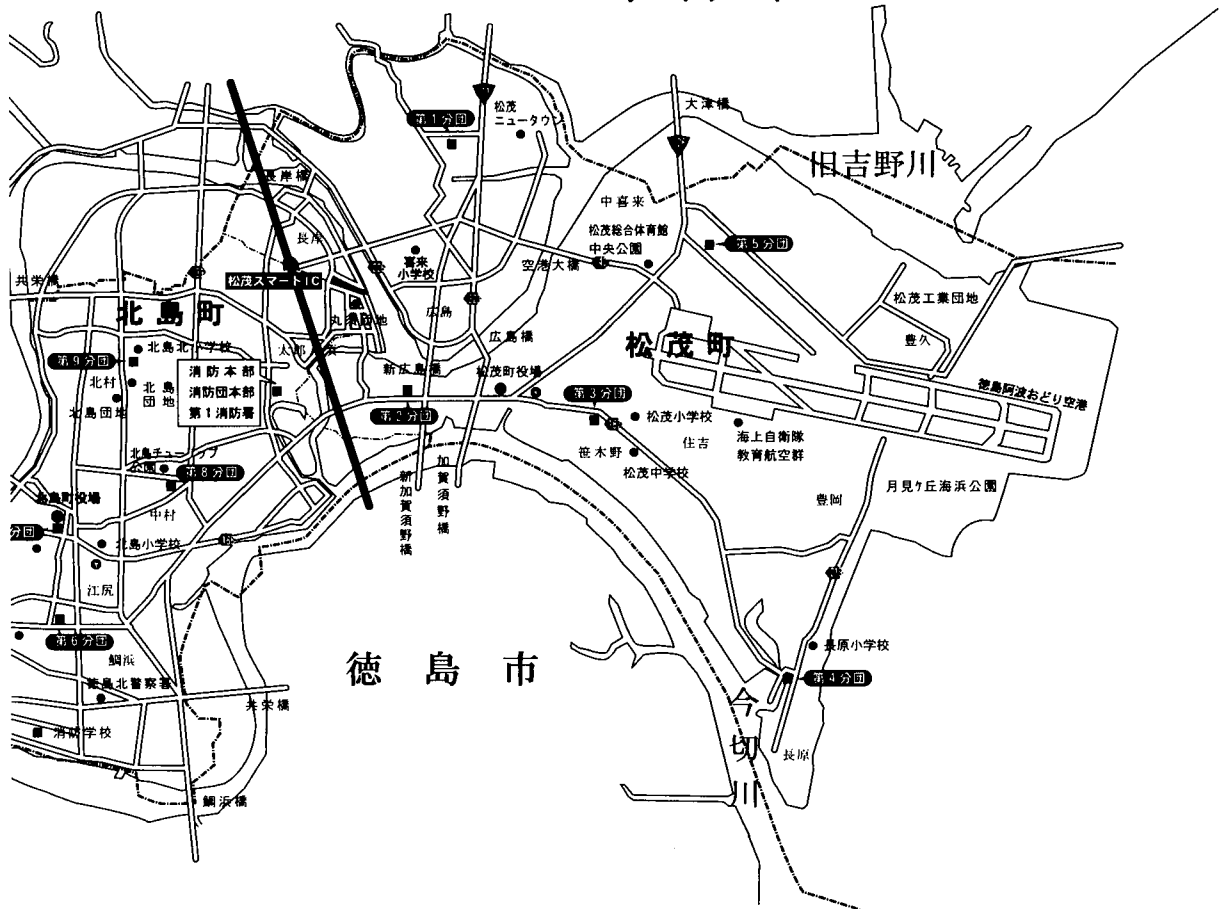
(平成29年4月1日住民基本台帳による)

区分 面積	面積(k㎡)	人口(人)	世帯数	人口密度 (人/k㎡)
松茂町	14.24	15,267	6,639	1,072.1
北島町	8.74	23,032	9,473	2,635.2
藍住町	16.27	34,905	13,980	2,145.4
計	39.25	73,204	30,092	1,865.1





鳴門市



位 置

北を上げば大麻の霊峰に接し、南には活動力の旺盛な吉野川の流れがある。

この吉野川の下流の北岸で板野郡の東端に位置し、南には吉野川を隔て徳島市に、北には旧吉野川を隔て鳴門市に接し、中央部にはJR勝瑞駅、東部には徳島阿波おどり空港がある。

管内は平坦地で、地味豊かな農村地帯であったが、新産業都市の一地域として指定され、躍進中である。

常 備 消 防

広域共同処理による消防体制をめざす消防の一部事務組合は松茂町・北島町・藍住町の3町により、昭和46年1月16日徳島県知事に対し組合設立許可を申請し、同年2月4日地方自治法(昭和22年法律第67号)第284条第1項の規定により許可を受け、(徳島県指令地第198号)同年6月1日自治省告示第110号「消防本部及び消防署を置かなければならない市町村を指定する告示」により政令指定を受け、昭和47年4月1日からその効力を生じたものです。

板野東部消防組合消防団 (略省・板野東部消防団)

当初、消防組規約第3条により共同処理する事務として、消防組織法(昭和22年法律第226号)第10条の規定による消防本部及び消防署の設置管理及び運営に関する事務並びに消防法(昭和23年法律第186号)第2条第9項の規定による救急業務に関する事務に限定していたが、消防組合設置基本計画(5)非常備消防団の合理化について、昭和48年4月1日を目標として各団100名として再編成を行うこととなり、藍住町消防団は昭和47年4月1日、松茂町消防団は同8月1日、北島町消防団は昭和48年2月にそれぞれを再編を終り、組規約第3条を「消防に関わるすべての事務を共同処理する」に改正して各町消防団を発展的に解消し、「板野東部消防組合消防団」として昭和48年4月1日から発足した。

昭和56年12月消防団関係の条例・規則の改正を行ない、各町を機動隊と称していた団組織の改正をし、消防組織法通りの組織に改め、昭和57年3月9日役員の改選を行ない、昭和57年4月1日新しく選任された団長以下新役員を始めとして全消防団員の辞令交付式を消防本部で行ない、新生消防団としてスタートした。又、分団名称についても東の方(松茂町に在する分団)から第1分団と呼び、順次西へ番号をつけ、第17分団までを擁している。

消防本部・消防団本部・第1消防署

〒771-0201

徳島県板野郡北島町北村字大開11番地1

TEL (088)698-0119

FAX (088)697-3012

東経 …… 134°33'51

北緯 …… 34°08'01

敷地面積 11,429.69㎡

建築面積 2,952.890㎡

(本庁棟:2,739.596㎡、訓練塔A塔:69.262㎡、B塔:115.907㎡、
駐輪場等:28.125㎡)

延床面積 5,227.017㎡

(本庁棟:4,432.258㎡、訓練塔A塔:545.606㎡、B塔:221.028㎡、
駐輪場等:28.125㎡)

構造 本庁棟 RC造一部鉄骨造 地上2階一部3階
訓練塔A塔 RC造 地上8階
訓練塔B塔 RC造 地上2階
駐輪場等 RC造 地上1階

第2消防署

〒771-1262

徳島県板野郡藍住町笠木中野174番地の1

TEL (088)692-2424

FAX (088)692-3199

東経 …… 134°30'27

北緯 …… 34°08'04

敷地面積 1,676.90㎡

建築面積 741.96㎡

(庁舎棟:722.16㎡、駐輪場等:19.8㎡)

延床面積 1,501.38㎡

(庁舎棟:1,481.58㎡、駐輪場等:19.8㎡)

構造 RC造 地上2階一部3階

目 次

沿 革

板野東部消防組合の沿革	1
歴代管理者・団長・消防長・次長・署長	9
板野東部消防組合の組織構成	12
事務分掌	13

総 務

消防組合一般会計決算概要	16
消防組合一般会計当初予算内訳	17
平成29年度構成町予算と消防予算の比較	17
消防職員階級別配置状況	18
消防職員年度別配置状況	18
年齢別及び階級別消防職員数	19
職員階級別勤務年数調	20
職員（特殊技能）資格取得者調	21
消防職員教養状況（委託教養）	22
板野東部消防組合情報公開条例の運用状況	23
板野東部消防組合個人情報保護条例の運用状況	23

予 防 業 務

防火対象物現況	24
防火管理者選任現況	25
建築同意事務処理状況	26
町別危険物施設数	27
数量別危険物施設数	27
危険物関係事務処理状況	28
予 防 備 品	29

警 防 業 務

月別、火災予防条例関係届出	30
月別、町別火災発生状況	31
月別、町別出動状況	31
消 防 水 利	32
総合消防水利（管径）	33
過去5年間の管内火災の推移	34
過去5年間の町別出火件数	34
火災による死傷者数	34
火災発生状況表	35

機械器具

板野東部消防組合配備車両	36
車両使用状況表	38
機械備品	40

救急業務

事故種別、医療機関別搬送人員調	41
事故種別、年齢区分別傷病程度別搬送人員調	42
曜日別、月別救急出場件数調	43
曜日別、月別搬送人員調	44
地区別、事故種別、症状程度別調	45
月別、構成町別出場件数・搬送人員	46
救急備品	47
10年間の救急件数推移	48

救助業務

救助活動状況	49
第1消防署救助資機材	50
第2消防署救助資機材	51

通信業務

指令管制システム系統図	52
119番通報受付状況	53
気象観測記録状況	54
無線通信施設の現状	55
無線局名称	56
通信施設状況	57

消防団

消防団機構図	58
分団名及び管轄区域	59
管轄町別分団数及び団員数	59
年齢別及び階級別非常勤消防団員数	61
消防団員階級別勤務年数調	62
消防団備品	63

板野東部消防組合の沿革

昭和46年 1月16日	板野東部消防組合設立について徳島県知事許可申請
2月4日	地方自治法第284条第1項の規定により許可
2月12日	板野東部消防組合第1回組合議会
4月1日	消防本部仮事務所を松茂町消防団器具格納庫2階に設置
8月1日	庁舎建設工事着工
10月1日	幹部職員5名採用
12月20日	B S - I 型消防ポンプ自動車、指揮車を購入
昭和47年 1月1日	消防職員第1次採用 (17名)
1月20日	消防本部・第1消防署庁舎完成
2月27日	救急車1台購入
3月10日	超短波無線電話装置・基地局2局、10W (いたのとうぶしょうぼう 松茂・いたのとうぶしょうぼう藍住) 移動局8局、5W、消防車・指揮車・救急車に設置、携帯局2局、 1W購入
3月20日	救急車1台購入
3月30日	125ccオートバイ2台購入
4月1日	開署式 消防業務を開始する 消防職員第2次採用 (消防吏員12名、その他職員1名)
8月1日	松茂町の水槽付き消防ポンプ自動車を委託され管理する
10月1日	職員1名採用、職員総数38名となる
昭和48年 1月1日	職員1名採用、職員総数39名となる
4月1日	板野東部消防組合消防団結団式(松茂町・北島町・藍住町にて構成) 北島中学校にて行なう 職員1名採用、職員総数40名となる
昭和50年 6月16日	消防本部書庫増設
昭和51年 4月1日	北島町の公害パトロール船を委託され管理する
9月19日	第10回徳島県消防操法大会小型ポンプの部に松茂第4分隊・4位入 賞 (於・池田町)
10月27日	指揮車2台更新、各署に配備
昭和52年 6月1日	潜水救助隊員11名任命・潜水救助業務を開始
昭和52年10月11日	特別点検実施

- 11月1日 日本損害保険協会より化学消防ポンプ自動車の寄贈を受ける。贈呈式の後、第1消防署に配備する
- 昭和53年4月1日 職員5名採用、職員数45名となる
- 9月23日 第11回徳島県消防操法大会小型ポンプの部に北島第1分隊3位入賞
(於・小松島市)
- 昭和54年6月11日 特別点検実施
- 9月12日 消防本部・署・消防団合同による火災防御総合訓練を実施
(於・松茂中学校)
- 9月14日 北島小学校にて同上訓練実施
- 9月27日 藍住中学校にて同上訓練実施
- 昭和55年4月1日 特別点検実施
- 4月28日 ホンダスーパーカブ2台購入し各署に配備
- 5月30日 資器材搬送車購入、第1消防署に配備
- 9月21日 第12回徳島県消防操法大会小型ポンプの部に藍住第2分隊2位入賞
(於・阿南市)
- 12月1日 第2消防署改修工事着工、昭和56年3月15日完了
- 昭和56年1月16日 救助用ゴムボート購入
- 3月15日 今切防災連絡協議会(石油関係7社)より防災倉庫の寄贈を受ける
- 4月13日 徳島県共済農業協同組合より救急車の寄贈を受ける
- 9月21日 日本消防協会より救急自動車の寄贈を受ける
- 12月26日 機動隊制を廃止し1分団～17分団に名称変更する
- 昭和57年3月31日 開署10周年を記念し、特別点検を実施
- 4月1日 消防団役員改選、辞令交付式を行う
- 8月29日 第8回板野郡消防操法大会小型ポンプの部第12分団優勝(於・上板中学校)
- 11月26日 徳島県広域消防相互応援協定に基づく総合防災訓練を北島町総合庁舎にて実施
- 昭和58年8月1日 4週5休制の試行開始
- 昭和59年7月15日 消防本部庁舎増築工事完成
- 8月26日 第9回板野郡消防操法大会小型ポンプの部第12分団優勝・ポンプ車の部第17分団2位
- 9月9日 第14回徳島県消防操法大会小型ポンプの部に第12分団出場
- 昭和60年2月7日 I-B型水槽付き消防ポンプ自動車購入、第2消防署に配備
- 3月30日 C型救急指令装置を導入し、管内の緊急通報を第1消防署にて受ける
- 8月27日 皇太子殿下・同妃殿下の行啓に伴い特別消防警備を行う

	9月9日	航空機事故を想定し救急救助訓練を実施（於・徳島空港）
	10月12日	常陸宮殿下・同妃殿下ご来県のため、特別消防警備を行う
昭和61年	3月19日	CD-I型消防ポンプ自動車購入、第2消防署へ配備
	4月1日	消防本部に消防課を設置、総務課、予防課の3課制となる
	5月20日	構成町との間に消防車両の使用に関する覚書き締結
	7月22日	指揮車両2台更新、各署に配備
	8月1日	財団法人日本消防協会より団広報車の寄贈を受ける
	8月24日	第10回板野郡消防操法大会小型ポンプの部第12分団優勝 （於・土成中学校）
	8月27日	板野東部消防組合職員退職勸奨制度を制定
	9月4日	気象観測装置を設置
	9月21日	第15回徳島県消防操法大会小型ポンプの部第12分団2位入賞 （於・市場町）
	10月24日	BD-I型ポンプ自動車2台購入、第11分団・第16分団に配備
昭和62年	4月1日	職員2名採用、職員総数47名となる
	11月30日	CD-I型消防ポンプ自動車 第1消防署に配備 BD-I型ポンプ自動車 消防団第12分団・第15分団に配備
	12月16日	BD-I型ポンプ自動車 消防団第2分団に配備
昭和63年	5月1日	4週6休制の試行を実施
	8月21日	第11回板野郡消防操法大会小型ポンプの部第12分団優勝 （於・藍住西小学校）
	9月11日	第16回徳島県消防操法大会小型ポンプの部第12分団5位入賞 （於・上勝町）
	11月10日	BD-I型ポンプ自動車3台購入 消防団第3分団、第6分団、第13分団に配備
平成元年	1月19日	I-B型水槽付き消防ポンプ自動車購入、第1消防署に配備
	3月23日	BD-I型ポンプ自動車1台購入、消防団第4分団に配備
	3月28日	消防吏員46名とする
	5月20日	第40回全国植樹際のため、天皇・皇后陛下徳島空港に御着、徳島空港周辺の警備を行う（20日から21日）
	10月17日	平成元年徳島県消防長会秋季総会を藍住町にて開催
	10月18日	BD-I型消防ポンプ自動車、3台購入、消防団第1分団、第7分団、第14分団に配備

- 12月1日 2 B型救急自動車2台更新、両署に配備
- 12月18日 新明和工業株式会社より新明和工業製救急車搭載用防振ストレッチャー1基寄贈を受け、第1消防署の救急車に搭載する
- 平成2年10月8日 予防査察車1台購入
- 11月21日 BD-I型消防ポンプ自動車2台購入、消防団第9分団・第10分団に配備
- 平成3年1月31日 BD-I型消防ポンプ自動車1台購入、消防団第8分団に配備
- 3月15日 救助工作車(II型)1台購入、第1消防署に配備
- 4月1日 消防吏員49名を55名とする。消防本部第2、第4土曜日閉庁を実施
隔日勤務者の勤務時間を短縮(46時間を44時間に)
- 7月31日 軽四輪資材搬送車1台購入、第2消防署に配備
- 11月5日 化学消防ポンプ自動車型購入、第2消防署に配備
- 12月10日 第2消防署鉄骨2階建車庫兼倉庫88㎡完成
- 平成4年3月25日 第2消防署浴室・便所の改修完了
- 4月1日 職員3名採用(内1名女性を採用)
- 5月28日 平成4年度徳島県総合防災訓練を三洋電機(株)徳島工場で行う
- 7月5日 板野郡操法大会にてポンプ自動車の部第12分団が優勝
- 8月2日 徳島県操法大会にてポンプ自動車の部第12分団が準優勝
- 8月31日 消防吏員定員55名を61名とする
- 9月30日 消防救急波(複式)を追加する
- 平成5年2月2日 第2消防署増改築工事完成
- 3月13日 組合消防20周年式典及び消防演習を実施
- 4月1日 職員6名採用。完全週休2日制実施
- 8月6日 日本損害保険協会から化学消防ポンプ自動車の寄贈を受ける。第1消防署へ配備する
- 9月28日 消防本部事務所増築工事
- 平成6年3月15日 徳島自動車道における火災及び救急業務に関する覚書を締結した
(5消防本部等)
- 3月16日 高速自動車道(徳島I.Cから脇町I.Cまでの間)における消防の相互応援に関する協定を締結(5消防本部)
- 3月17日 徳島自動車道(藍住I.Cから土成I.Cまでの間)供用開始
- 4月1日 職員4名採用 3部制実施
- 6月21日 救助艇(いまぎれ)配備

7月1日	職員5名採用
7月5日	職員2名採用、総職員数73名となる
9月1日	救急車1台第2消防署に追加配備
12月1日	消防本部会議室増改築工事完成
平成7年4月1日	消防本部消防課を警防課に変更
7月27日	団指揮広報車1台配備
8月9日	徳島自動車道(徳島I.Cから藍住I.Cまでの間)供用開始
平成8年5月8日	鳴門信用金庫から軽自動車の寄贈を受ける
11月15日	消防吏員定員72名を73名とする
平成9年4月1日	職員2名採用、職員総数74名となる
7月18日	消防吏員定員73名を74名とする
12月1日	徳島自動車道における火災及び救急業務に関する覚書を締結した (6消防本部)
	高速自動車道(徳島I.Cから美馬I.Cまでの間)における消防 の相互応援に関する協定を締結(6消防本部)
平成10年2月19日	(社)日本自動車工業会から高規格救急自動車の寄贈を受け、救命資機 材を購入し第2消防署へ配備する
4月1日	職員3名採用、職員総数75名となる 消防庁舎移転基本構想計画樹立
6月30日	消防吏員定員74名を79名とする
12月11日	高規格救急自動車購入、第1消防署に配備
12月24日	消防団第2分団消防自動車更新 CD-I型配備
平成11年4月1日	職員5名採用、職員総数80名となる 消防庁舎移転計画を、構成町議会、組合議会にて承認
6月30日	団指揮広報車 1台購入
7月1日	消防吏員定員79名を82名とする
平成12年4月1日	職員5名採用、職員総数83名となる
6月26日	予防査察車1台購入
7月2日	第17回板野郡操法大会にてポンプ自動車の部に第11分団が優勝
7月23日	第22回徳島県消防操法大会ポンプ自動車の部に第11分団5位入賞
7月28日	指揮車両1台更新、第1消防署に配備
11月15日	新庁舎建設用地購入(11,434・72㎡)
12月22日	消防団第5分団消防自動車更新 CD-I型配備

平成13年 4月1日 職員4名採用、職員総数85名となる

6月1日 新庁舎実施設計着手

6月8日 新庁舎建設用地造成工事着工

8月16日 消防吏員定員84名を85名とする

10月25日 消防団第17分団消防自動車更新 CD-I型（水槽付）配備

11月7日 CD-I型消防ポンプ自動車更新 第1消防署に配備
水I-A型水槽付き消防ポンプ自動車更新 第2消防署に配備

平成14年 1月17日 新庁舎建設用地造成工事完了

2月5日 新庁舎実施設計完了

4月1日 職員4名採用、職員総数86名となる

8月16日 消防吏員定員85名を86名とする

9月10日 新庁舎建設工事着工

10月4日 消防団第3分団消防自動車更新CD-I型（水槽付）配備

10月9日 消防団第11分団消防自動車更新CD-I型（水槽付）配備

11月1日 消防団第6分団消防自動車更新CD-I型配備

平成15年 4月1日 職員3名採用、職員総数87名となる

9月4日 CD-I型（水槽付）消防ポンプ自動車更新 第2消防署に配備

12月18日 新庁舎完成

平成16年 3月19日 水I-A型水槽付消防ポンプ自動車更新 第1消防署に配備

3月21日 新庁舎落成式

3月24日 消防団第16分団消防自動車更新 CD-I型（水槽付）配備

4月1日 消防本部、第1消防署新庁舎開署
職員4名採用、職員総数87名となる

6月6日 消防庁舎見学ふれあい119開催

10月27日 団指揮広報車1台配備

11月12日 消防団第12分団消防自動車更新 CD-I型（水槽付）配備

平成17年 12月7日 消防吏員定員86名を87名とする

12月12日 消防団第4分団消防自動車更新 CD-I型配備

平成18年 3月27日 消防団第15分団消防自動車更新 CD-I型（水槽付）配備

3月29日 消防団第8分団消防自動車更新 CD-I型配備

4月1日 職員3名採用、職員総数87名となる

11月7日	消防団第1分団消防自動車更新	CD-I型(水槽付)配備
12月12日	消防団第9分団消防自動車更新	CD-I型配備
平成19年3月22日	消防団第13分団消防自動車更新	CD-I型(水槽付)配備
8月1日	徳島県内5消防機関による広域消防相互応援協定書を締結	
12月10日	予防査察車更新	
12月20日	日本損害保険協会から高規格救急自動車の寄贈を受け、高度救命資機材を購入し、第2消防署に配備する	
平成20年6月29日	第21回板野郡消防操法大会にてポンプ自動車の部に第14分団が準優勝	
8月29日	消防団第14分団消防自動車更新	CD-I型(水槽付)配備
平成21年4月1日	職員4名採用、職員総数87名となる 職員の勤務時間を短縮(40時間を38時間45分に)	
7月13日	第2消防署改築工事基本設計及び実施設計着手	
10月14日	消防団第7分団消防自動車更新	CD-I型(水槽付)配備
10月15日	災害対策特殊救急自動車・高度救命処置用資機材一式を更新 第1消防署に配備する	
平成22年2月9日	第2消防署改築工事実施設計完了	
2月16日	財団法人日本消防協会から団司令車の寄贈を受ける 団本部に配備する	
4月27日	第2消防署改築のため 仮庁舎建設着工(大塚倉庫敷地内)	
5月25日	第2消防署改築のため 仮庁舎完成(大塚倉庫敷地内)	
6月4日	第2消防署庁舎 解体工事着工	
7月1日	第2消防署庁舎 改築工事着工	
7月6日	事務連絡車 1台購入	
7月8日	第2消防署庁舎 解体工事完了	
7月23日	第2消防署庁舎 改築工事起工式	
平成23年3月26日	第2消防署新庁舎 落成式	
3月29日	第2消防署新庁舎での業務再開	
4月1日	職員2名採用、職員総数87名となる	
12月22日	消防団第10分団消防自動車更新	CD-I型配備
平成24年4月1日	職員4名採用、職員総数87名となる 消防本部に通信指令課を設置、総務課、予防課、警防課の4課制となる	
4月19日	事務連絡車更新	

12月10日	救助工作車（Ⅱ型）1台購入、第1消防署配備
平成25年3月5日	高規格救急自動車更新、第2消防署配備
4月1日	職員3名採用、職員総数87名となる
平成26年4月1日	職員3名採用、職員総数87名となる
5月26日	軽四輪資機材搬送車2台更新 第1消防署、第2消防署配備
平成26年10月1日	職員定数条例の一部を改正し、職員総数88名となる
平成27年3月31日	消防救急デジタル無線設備事業実施
平成27年4月1日	職員3名採用、職員総数88名となる（内1名女性を採用）
平成27年10月1日	署活動用防災無線運用開始
平成28年4月1日	職員3名採用、職員総数87名となる
平成28年6月1日	高機能指令センター運用開始
平成29年4月1日	職員3名採用、職員総数88名となる

歴代管理者

歴代	氏名	経過年月日	備考
初代	中川武夫	S46・4・1～S52・6・28	松茂町長
2代	中川博司	S52・9・28～S56・3・31	松茂町長
3代	山本勇	S56・4・1～S58・5・19	藍住町長
4代	久次米圭一郎	S58・6・11～H元・10・21	藍住町長
5代	新見基茂	H元・10・22～H3・5・24	北島町長
6代	三木和治	H3・5・25～H3・6・9	北島町長
7代	堀江長男	H3・6・10～H13・12・2	藍住町長
8代	石川智能	H13・12・3～現在	藍住町長

歴代消防団長

歴代	氏名	経過年月日	備考
初代	山本穰	S48・4・1～S55・3・31	藍住町
2代	阿部慎二	S55・4・1～S63・3・31	北島町
3代	加賀美忠平	S63・4・1～H4・3・31	松茂町
4代	井上柁雄	H4・4・1～H6・3・31	北島町
5代	齋藤明善	H6・4・1～H19・3・31	藍住町
6代	原田幹夫	H19・4・1～H27・3・31	松茂町
7代	葉田幸二	H27・4・1～現在	北島町

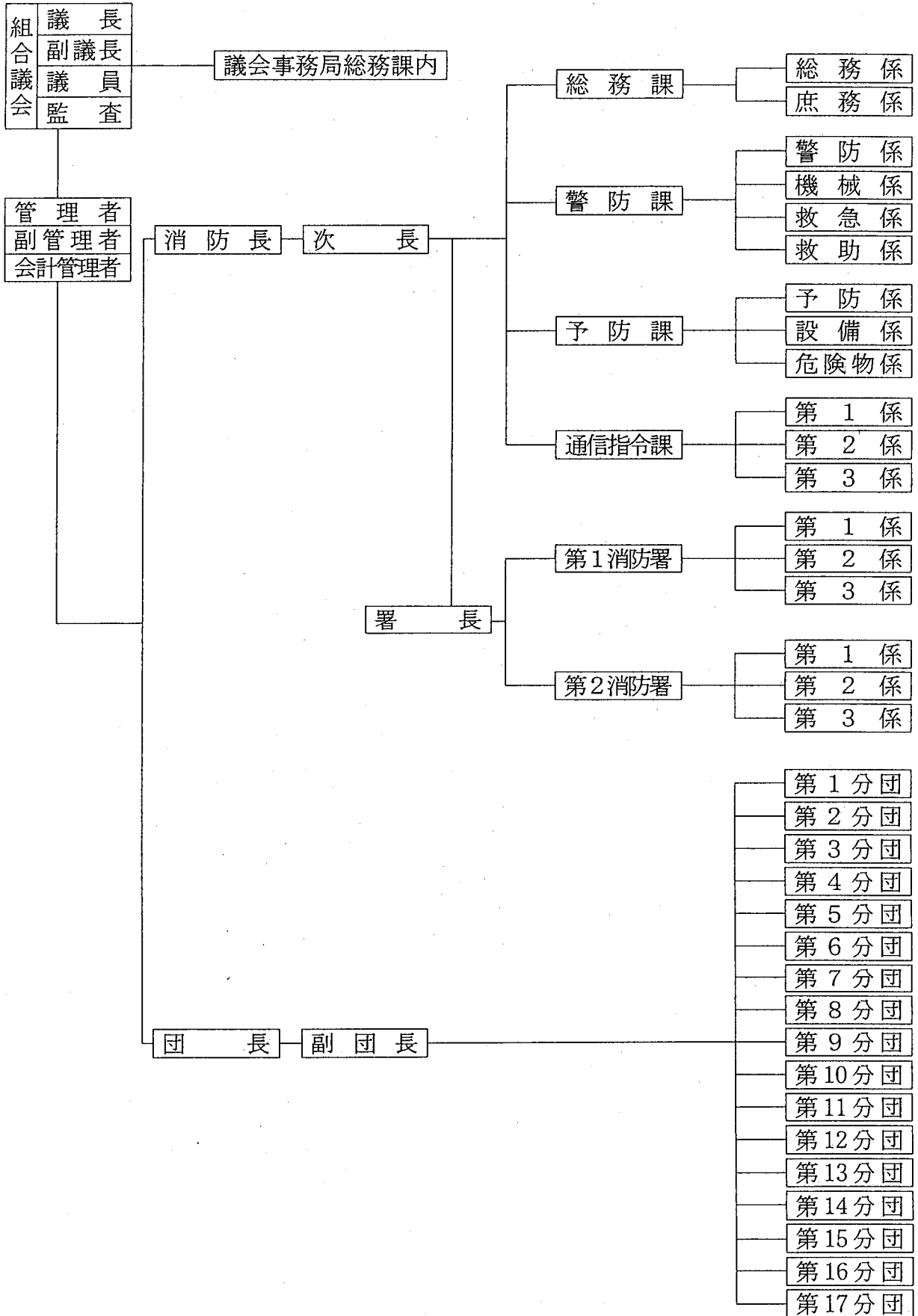
歴代消防長・次長

歴代	消 防 長	次 長
初代	中川武夫（事務取扱） S46・4・1～S47・7・31	武内博 S46・6・1～S47・7・31
2代	武内博 S47・8・1～S61・3・31	乾光義 S47・8・1～S48・7・31
3代	久次米圭一郎（事務取扱） S61・4・1～S62・2・28	服部明 S61・4・1～S62・2・28
4代	服部明 S62・3・1～S63・3・31	徳元正昭 S63・4・1～H9・3・31
5代	藤田俊弘 S63・4・1～H9・3・31	喜来満男 H9・4・1～H10・3・31
6代	徳元正昭 H9・4・1～H11・3・31	西條昭夫 H10・4・1～H11・3・31
7代	西條昭夫 H11・4・1～H15・3・31	小桜茂 H12・4・1～H15・3・31
8代	小桜茂 H15・4・1～H16・3・31	藤田均 H15・4・1～H16・3・31
9代	藤田均 H16・4・1～H17・3・31	太田博文 H16・4・1～H17・3・31
10代	太田博文 H17・4・1～H21・3・31	富永正夫 H17・4・1～H21・3・31
11代	三宅秀己 H21・4・1～H25・3・31	下村稔 H21・4・1～H25・3・31
12代	下村稔 H25・4・1～H26・3・31	大西利夫 H25・4・1～H26・3・31
13代	大西利夫 H26・4・1～H28・3・31	江西政洋 H26・4・1～H27・3・31
14代	近藤宏 H28・4・1～現在	富永豊 H27・4・1～H28・3・31
15代		小原敏秋 H29・4・1～現在

歴代消防署長

歴代	第1消防署長	第2消防署長
初代	武内 博 S46・6・1～S61・3・31	服部 明 S47・8・1～S61・3・31
2代	服部 明 S61・4・1～S63・3・31	藤田 俊弘 S61・4・1～S63・3・31
3代	藤田 俊弘 S63・4・1～H元・3・31	喜来 満男 S63・4・1～H5・3・31
4代	徳元 正昭 H元・4・1～H5・3・31	徳元 正昭 S5・4・1～H6・3・31
5代	喜来 満男 S5・4・1～H9・3・31	西條 昭夫 H6・4・1～H9・3・31
6代	西條 昭夫 H9・4・1～H11・3・31	小桜 茂 H9・4・1～H11・3・31
7代	小桜 茂 H11・4・1～H15・3・31	太田 博文 H11・4・1～H12・3・31
8代	藤田 均 H15・4・1～H16・3・31	藤田 均 H12・4・1～H15・3・31
9代	太田 博文 H16・4・1～H17・3・31	太田 博文 H15・4・1～H16・3・31
10代	富永 正夫 H17・4・1～H21・3・31	富永 正夫 H16・4・1～H17・3・31
11代	下村 稔 H21・4・1～H24・3・31	三宅 秀己 H17・4・1～H21・3・31
12代	大西 利夫 H24・4・1～H25・3・31	吉田 勝 H21・4・1～H24・3・31
13代	川上 喜行 H25・4・1～H26・3・31	浜 博昭 H24・4・1～H25・3・31
14代	富永 豊 H26・4・1～H27・3・31	江西 政洋 H25・4・1～H26・3・31
15代	近藤 宏 H27・4・1～H29・3・31	丸山 誠二 H26・4・1～H27・3・31
16代	川脇 稔 H29・4・1～現在	小原 敏秋 H27・4・1～H29・3・31
17代		玉木 光文 H29・4・1～現在

板野東部消防組合の組織構成



事 務 分 掌

消 防 本 部

総 務 課

総 務 係

- (1) 消防総合企画に関すること。
- (2) 物品の調達及び保管整理に関すること。
- (3) 組合議会に関すること。
- (4) 人事及び組織に関すること。
- (5) 国、県等補助申請に関すること。
- (6) 起債事務に関すること。
- (7) 公印の保管及び文書の収発に関すること。
- (8) 条例、規則、その他の規程の改廃に関すること。
- (9) 消防職員の教養に関すること。
- (10) 消防職員の採用に関すること。
- (11) 消防団の庶務に関すること。
- (12) 渉外事務に関すること。
- (13) 他の係に属さないこと。

庶 務 係

- (1) 予算、決算及び経理に関すること。
- (2) 職員の給与、手当に関すること。
- (3) 消防施設の営繕、管理に関すること。
- (4) 職員の福利、厚生に関すること。
- (5) 徳島県市町村総合事務組合事務に関すること。

予 防 課

予 防 係

- (1) 火災予防対策と防火指導に関すること。
- (2) 防火思想の普及指導に関すること。
- (3) 罹災証明書等の交付に関すること。
- (4) 防火管理者講習並びに育成、指導に関すること。
- (5) 火災予防条例の規定に基づく指導取締に関すること。
- (6) 火災原因並びに損害の調査及び報告と統計に関すること。
- (7) 防火委員会に関すること。
- (8) その他予防事務に関すること。

設 備 係

- (1) 消防対象物及び防火対象物の立入検査及び指導取締、措置命令等に関すること。
- (2) 建築基準法第93条第2項の規定に基づく同意事務に関すること。
- (3) 消防用設備の設置指導取締及び防火対象物の実態調査等の統計事務に関すること。
- (4) 防火対象物及び防災管理点検の特例認定に関すること。
- (5) 火災原因並びに損害の調査に関すること。
- (6) その他設備事務に関すること。

危 険 物 係

- (1) 危険物の製造所等の許可、認可、完成検査に関すること。
- (2) 危険物製造所等の各種届出の受理、その他指導取締に関すること。
- (3) 危険物施設等の統計事務に関すること。
- (4) 危険物施設等の立入検査及び指導、措置命令に関すること。
- (5) 火災原因並びに損害の調査に関すること。
- (6) その他危険物事務に関すること。

警 防 課

警 防 係

- (1) 消防計画に関すること。
- (2) 消防訓練及び災害対策の企画立案に関すること。
- (3) 水火災その他災害の警戒、対策に関すること。
- (4) 消防職、団員の訓練礼式に関すること。
- (5) 山林等の火入れ許可に関すること。
- (6) 自衛消防組織の育成指導に関すること。
- (7) 開発の同意事務に関すること。
- (8) 消防相談に関すること。
- (9) 消防関係の統計、報告に関すること。
- (10) その他警防事務に関すること。

機 械 係

- (1) 消防用機械器具の維持管理に関すること。
- (2) 消防車両の安全運転に関すること。
- (3) 消防燃料の取扱い及び統計に関すること。
- (4) 自動車の定期点検整備に関すること。
- (5) 組合有車両の台帳に関すること。
- (6) その他機械事務に関すること。

救 急 係

- (1) 救急統計及び報告に関すること。
- (2) 救急業務の研究指導に関すること。
- (3) 救急関連機関との連絡調整に関すること。
- (4) 救急器具の維持管理に関すること。
- (5) 救急技術及び訓練に関すること。
- (6) その他救急事務に関すること。

救 助 係

- (1) 救助統計及び報告に関すること。
- (2) 救助業務の研究指導に関すること。
- (3) 緊急援助隊機関との連絡調整に関すること。
- (4) 救助資機材の維持管理に関すること。
- (5) 救助技術及び訓練に関すること。
- (6) その他救助事務に関すること。

通信指令課

- (1) 通信施設の整備保全に関すること。
- (2) 消防通信統計に関すること。
- (3) 指令通信に関すること。
- (4) 災害情報等の伝達に関すること。
- (5) 警報の発令及び解除、その他消防に関係のある気象に関すること。
- (6) 交換業務に関すること。
- (7) 各種通信統計及び気象統計に関すること。
- (8) その他通信業務に関すること。

総務

消防組合一般会計決算概要

(歳入)

(単位：千円)

	28年度	構成比率	27年度	構成比率	比較増減
分担金	1,171,564	92.0	1,033,341	92.6	138,223
使用料及び手数料	1,031	0.1	680	0.1	351
国庫支出金	56,935	4.5	14,035	1.3	42,900
財産収入	0	0.0	0	0.0	0
繰入金	0	0.0	0	0.0	0
繰越金	32,548	2.6	47,218	4.2	△ 14,670
諸収入	11,636	0.9	20,837	1.9	△ 9,201
組合債	0	0.0	0	0.0	0
計	1,273,714	100.0	1,116,111	100.0	157,603

(歳出)

(単位：千円)

	28年度	構成比率	27年度	構成比率	比較増減
議会費	999	0.1	729	0.1	270
総務費	313,268	26.0	142,852	13.2	170,416
消防費	725,216	60.2	758,862	70.0	△ 33,646
公債費	133,578	11.1	133,902	12.4	△ 324
諸支出金	32,548	2.7	47,218	4.4	27,774
予備費	0	0.0	0	0.0	0
計	1,205,609	100.0	1,083,563	100.0	122,046

性質別歳出の内訳

(単位：千円)

	28年度	構成比率	27年度	構成比率	比較増減
人件費	643,287	53.4	668,587	61.7	△ 25,300
物件費	86,307	7.2	113,268	10.5	△ 26,961
維持補修費	1,808	0.2	1,157	0.1	651
扶助費	12,060	1.0	12,035	1.1	25
補助費等	61,558	5.1	85,238	7.9	△ 23,680
普通建設事業費	267,011	22.2	69,376	6.4	197,635
公債費	133,578	11.1	133,902	12.4	△ 324
積立金	0	0.0	0	0.0	0
計	1,205,609	100.0	1,083,563	100.0	122,046

消防組合一般会計当初予算内訳

(歳入)

(単位：千円)

	平成29年度	平成28年度	比較増減
分 担 金	996,853	1,168,607	△ 171,754
使用料及び手数料	800	800	0
国庫支出金	0	56,000	△ 56,000
財産収入	3	3	0
繰入金	0	0	0
繰越金	1	1	0
諸収入	11,399	10,469	930
組合債	0	0	0
歳入合計	1,009,056	1,235,880	△ 226,824

(歳出)

(単位：千円)

	平成29年度	平成28年度	比較増減
議会費	1,281	1,281	0
総務費	75,636	307,080	△ 231,444
消防費	793,886	788,575	5,311
公債費	133,252	133,943	△ 691
諸支出金	1	1	0
予備費	5,000	5,000	0
歳出合計	1,009,056	1,235,880	△ 226,824

平成29年度構成町予算と消防予算の比較

(単位：千円)

名 称	平成29年度当初予算(一般会計のみ)	
松 茂 町	5,665,000	} 22,655,000
北 島 町	7,160,000	
藍 住 町	9,830,000	
消 防 組 合	1,009,056	4.5%

消防職員階級別配置状況

平成29年4月1日現在

		消防司令長	消防司令	消防補司令	消防士長	消防副士長	消防士	計
消防本部	消防長	1						1
	次長		1					1
	総務課		1	1	2	1		5
	予防課		1	2	1		1	5
	警防課		1	2(8)				3(8)
	通信指令課		1	3	3		3	10
	本部付		1			1	3	5
第1消防署			1	9	7	4	8	29
第2消防署			1	7	10	1	10	29
現在員数		1	8	24(8)	23	7	25	88(8)

消防職員年度別配置状況

年度別	平成22年	平成23年	平成24年	平成25年	平成26年	平成27年	平成28年	平成29年
消防吏員	86	87	87	87	87	88	87	88
事務職員	0	0	0	0	0	0	0	0
合計	86	87	87	87	87	88	87	88
増減	△1	1	0	0	0	1	△1	1

年齢別及び階級別消防職員数

平成29年4月1日現在

区分 年齢別	小 計		消 防 司 令 長	消 防 司 令	消 防 司 令 補	消 防 士 長	消 防 副 士 長	消 防 士
		うち女性 消防吏員						
18 歳	1							1
19 歳	2							2
20 歳	0							
21 歳	1							1
22 歳	1							1
23 歳	2							2
24 歳	2							2
25 歳	1	1						1
26 歳	3	1						3
27 歳	2							2
28 歳	2							2
29 歳	0							
30 歳	1							1
31 歳	5						2	3
32 歳	1							1
33 歳	4					1	1	2
34 歳	2					1	1	
35 歳	2					1		1
36 歳	2					1	1	
37 歳	2						2	
38 歳	4					4		
39 歳	7				1	6		
40 歳	4					4		
41 歳	5				1	4		
42 歳	5				5			
43 歳	3				2	1		
44 歳	5				5			
45 歳	6	1			6			
46 歳	3				3			
47 歳	1			1				
48 歳	0							
49 歳	2			1	1			
50 歳	0							
51 歳	0							
52 歳	2			2				
53 歳	0							
54 歳	0							
55 歳	2			2				
56 歳	0							
57 歳	1		1					
58 歳	1			1				
59 歳	1			1				
60 歳	0							
合 計	88	3	1	8	24	23	7	25
うち女性	3							

職員階級別勤務年数調

平成29年4月1日現在

勤務年数	司令長	司令	司令補	士長	副士長	消防士	計
0～						3	3
1～						3	3
2～						3	3
3～						3	3
4～						3	3
5～						4	4
6～						2	2
7～							0
8～						4	4
9～							0
10～							0
11～					3		3
12～							0
13～					4		4
14～				3			3
15～				3			3
16～				4			4
17～				5			5
18～				5			5
19～				3			3
20～			2				2
21～							0
22～			7				7
23～			4				4
24～			5				5
25～			3				3
26～			2				2
27～		2	1				3
28～		1					1
29～							0
30～		2					2
31～							0
32～							0
33～	1	3					4
合計	1	8	24	23	7	25	88

職員（特殊技能）資格取得者調

平成29年4月1日現在

免許種別		階級別		司令長	司令	司令補	士長	副士長	消防士	計
大型自動車	第二種				1	2				3
	第一種				6	15	9	1	3	34
中型限定解除						2	6	2	1	11
中型自動車	11t未満								6	6
	8t未満			1	8	23	23	7	18	80
普通自動車									12	12
自動二輪	大型				3	3	5	3	1	15
	普通				3	12	8	3	7	33
特殊無線	乙			1	2					3
	2級						10	7	21	38
	3級				2	18	13			33
アマチュア無線					2	4	2			8
小型船舶操縦士	一級				1	4	2		1	8
	二級					8	5	1	1	15
潜水士					4	16	15	5	9	49
救急	I課程					21				21
	II課程			1	8	9				18
	標準課程						22	10	19	51
応急手当指導員				1	5	14	6	2		28
救急救命士					5	8	7	2	1	23
消防設備士	甲-1				1					1
	甲-2				1					1
	甲-3				1					1
	甲-4				1	1				2
	乙-5					2				2
	乙-6				1	4				5
	乙-7				1					1
危険物取扱者	乙-4				1	7	9	3	5	25
電気工事士	第一種				1					1
	第二種				1	1	2			4
二級ガソリン自動車整備士							1			1
酸素欠乏・硫化水素危険作業主任						2	4	1		7
特定化学物質等作業主任					1	4				5
アセチレン溶接士					1	2	10	3	4	20
ボイラー技師						1		2		3
第一種衛生管理者						8	7	1		16
移動式クレーン取扱者						5	14	2	2	23
玉掛取扱者						2	13	1	3	19

消防職員教養状況（委託教養）

平成29年4月1日現在

科目		年度別																
		12	13	14	15	16	17	18	19	20	21	22	23	24	25	26	27	28
合計		22	24	19	11	26	27	24	14	14	22	16	20	18	22	18	18	21
消防大学 校 育	総合																	
	幹部科																	
	上級幹部科																	
	警防科		1										1					
	救助科							1							1			
	救急科																	
	予防科																	
	危険物科																	
新任教官科																		
徳島県 消防 学 校	初任科	5	4	4	3	4		3			4		2	4	3	3	3	3
	警防課程	2					4		2		2		2		2		2	
	無線通信課程					3		3										
	予防課程																	
	査察課程																	
	予防査察課程	2	2	1		4		3		2		2		2		2		
	火災調査課程				1		2		2				2		2		2	
	救急課程					4	4	3			4		2	4	3	3		3
	救急標準課程	5	6	6	4													
	水難救助課程					2	2	2	2		2		2		2		2	
	救助科		2					2		2		2		2		2		2
	特殊災害科													1		2		2
	幹部科（初級）		2		2		4		1		2	2	2		2		2	
幹部科（中級）	2		1		2													
幹部科（上級）							1	1	1	1	1		1		1		2	
救急救命士	2	1	1	1	1	1	1	1	1	1	1	1		1	1	1	1	
緊急自動車等講習会	4	6	6			4				2		2						
県自治 研修 セン ター	職員研修支援講座																	
	職員研修Ⅱ					2	2	1	2	2	2	2	2		2	2	2	2
	係長級研修					2	2	2	2	2	2	2	2	2	2	2	2	2
	課長補佐級研修					2	2	2	1	2	2	2	2	2	2		2	2

板野東部消防組合情報公開条例の運用状況

板野東部消防組合情報公開条例（条例第1号）第20条の規定により、平成28年度における同条例の運用状況を次のとおり公表します。

1 情報公開の状況

区分	公文書の公開				
	請求	処理の状況			
		公開	部分公開	非公開	不受理
件数	5件	5件	0件	0件	0件

※「不受理」とは、当該公文書が存在しないため、請求を受理しなかった場合をいいます。

2 公文書公開の請求者別内訳

区分	人数
管内に住所を有する者	2人
実施機関の事務事業に利害関係を有する者	3人

※同時に複数の方から同一の申請のあったものについては、「1人」として計上しています。

3 不服申し立ての状況

なし

板野東部消防組合個人情報保護条例の運用状況

板野東部消防組合個人情報保護条例（条例第2号）第37条の規定により、平成28年度における同条例の運用状況を次のとおり公表します。

1 開示請求の処理状況

区分	個人情報の開示					
	請求	処理の状況				
		開示	部分開示	非開示	請求拒否	取り下げ
件数	0件	0件	0件	0件	0件	0件

※1「請求拒否」とは、開示請求に係る個人情報を保有していない等のため、開示の請求書を拒否したものです。

※2「取り下げ」とは、保有個人情報の提供等により請求が取り下げられたものです。

2 開示請求の請求者別内訳

区分	人数	
本人	0人	
代理人	法定代理人	0人
	法定代理人以外の代理人	0人
合計	0人	

※同時に複数の方から同一の申請のあったものについては、「1人」として計上しています。

- 3 個人情報の訂正請求状況 なし
 4 個人情報の利用中止請求の状況 なし
 5 不服申し立ての状況 なし

予 防

防 火 対 象 物 現 況

用 途 別		防火対象物数	
一	イ	劇場、映画館、演芸場、観覧場	2
	ロ	公会堂、集会場	18
二	イ	キャバレー、カフェー、ナイトクラブ	
	ロ	遊技場、ダンスホール	9
	ハ	性風俗関連特殊営業を営む店舗	
	ニ	カラオケボックス、個室ビデオ	2
三	イ	待合、料理店	
	ロ	飲食店	52
四		百貨店、マーケット、物品販売店、展示場	181
五	イ	旅館、ホテル、宿泊所	16
	ロ	寮、下宿、共同住宅	490
六	イ	病院、診療所等	58
	ロ	老人短期入所施設、重度心身障害児施設	29
	ハ	老人デイサービスセンター、児童養護施設等	34
	ニ	幼稚園、養護学校	13
七		各種学校等	36
八		図書館、博物館、美術館	2
九	イ	蒸気浴場、熱気浴場等	
	ロ	(イ) 以外の公衆浴場	
十		車両の停車場、船舶及び航空機等発着場	2
十一		神社、寺院、教会等	34
十二	イ	工場、作業場	304
	ロ	映画スタジオ、テレビスタジオ	1
十三	イ	車庫、駐車場	18
	ロ	飛行機又は回転翼航空機の格納庫	6
十四		倉庫	255
十五		前各項に該当しない事業場	324
十六	イ	特定防火対象物が在する複合用途対象物	108
	ロ	(イ) 以外の複合用途対象物	49
十七		重要文化財等の建造物	6
合 計			2,049

防火管理者選任現況

用 途		防火管理義務対象物	選任届出済		消防計画届出済		
			対象物	割合	対象物	割合	
一	イ	劇場、映画館、演芸場	15	2	13%	2	13%
	ロ	公会堂、集会場	15	13	87%	11	73%
二	イ	カフェー、ナイトクラブ					
	ロ	遊技場、ダンスホール	9	9	100%	9	100%
	ハ	性風俗関連特殊営業を営む店舗					
	ニ	カラオケボックス、個室ビデオ	2	2	100%	1	50%
三	イ	待合、料理店	1	1	100%	1	100%
	ロ	飲食店	59	45	76%	35	59%
四		マーケット、物品販売店	160	98	61%	89	56%
五	イ	旅館、ホテル、宿泊所	11	11	100%	11	100%
	ロ	寮、下宿、共同住宅	127	28	22%	21	17%
六	イ	病院、診療所等	34	30	88%	24	71%
	ロ	老人ホーム、福祉施設等	40	37	93%	36	90%
	ハ	老人デイサービスセンター、児童養護施設等	26	23	88%	23	88%
	ニ	幼稚園、養護学校	11	11	100%	11	100%
七		各種学校等	15	15	100%	15	100%
八		図書館、博物館、美術館	2	2	100%	2	100%
九	イ	蒸気浴場、熱気浴場等					
	ロ	(イ)以外の公衆浴場					
十		車両、航空機等発着場					
十一		神社、寺院、教会等	12	3	25%	2	17%
十二	イ	工場、作業場	36	29	81%	26	72%
	ロ	映画及びテレビスタジオ					
十三	イ	車庫、駐車場	1	0	0%	0	0%
	ロ	回転翼航空機の格納庫					
十四		倉庫	8	5	63%	4	50%
十五		前各項に該当しない事業場	70	49	70%	45	64%
十六	イ	特定防火対象物が在する複合用途対象物	80	44	55%	36	45%
	ロ	(イ)以外の複合用途対象物	11	7	64%	6	55%
十七		重要文化財等の建造物	1	1	100%	1	100%
合 計			746	465	62%	411	55%

建築同意事務処理状況

用 途 別		新 築	増 築	その他	
一	イ	劇場、映画館、演芸場、観覧場			
	ロ	公会堂、集会場			
二	イ	キャバレー、カフェー、ナイトクラブ			
	ロ	遊技場、ダンスホール			
	ハ	性風俗関連特殊営業を営む店舗			
	ニ	カラオケボックス、個室ビデオ			
三	イ	待合、料理店			
	ロ	飲食店	2		
四		百貨店、マーケット、物品販売店、展示場	8		
五	イ	旅館、ホテル、宿泊所			
	ロ	寮、下宿、共同住宅	3		
六	イ	病院、診療所等		2	
	ロ	老人ホーム、福祉施設等	3	1	
	ハ	老人デイサービスセンター、児童擁護施設等	4		
	ニ	幼稚園、養護学校			
七		各種学校等			
八		図書館、博物館、美術館			
九	イ	蒸気浴場、熱気浴場等			
	ロ	(イ)以外の公衆浴場			
十		車両の停車場、船舶及び航空機等発着場		1	
十一		神社、寺院、教会等	2		
十二	イ	工場、作業場	1	1	1
	ロ	映画スタジオ、テレビスタジオ			
十三	イ	車庫、駐車場			
	ロ	飛行機又は回転翼航空機の格納庫			
十四		倉庫	1		
十五		前各項に該当しない事業場	13	7	
十六	イ	特定防火対象物が在する複合用途対象物	2	2	
	ロ	(イ)以外の複合用途対象物			
十七		重要文化財等の建造物			
住		宅	54	6	
そ		の	11	3	
合		計	104	23	1

町 別 危 険 物 施 設 数

平成29年 4 月 1 日現在

町 別	事 業 所 数	施 設 数
松 茂 町	62	200
北 島 町	38	84
藍 住 町	43	83
合 計	143	367

区分	町名	松 茂 町	北 島 町	藍 住 町	計
製 造 所		2	6	0	8
屋 内 貯 蔵 所		32	11	9	52
屋 外 タ ン ク 貯 蔵 所		46	20	13	79
地 下 タ ン ク 貯 蔵 所		28	13	13	54
移 動 タ ン ク 貯 蔵 所		37	10	10	57
屋 外 貯 蔵 所		3	0	1	4
給 油 取 扱 所		28	17	20	65
一 般 取 扱 所		24	7	17	48
計		200	84	83	367

数 量 別 危 険 物 施 設 数

区分	製 造 所	屋 内 貯 蔵 所	貯 蔵 所 屋 外 タ ン ク	貯 蔵 所 地 下 タ ン ク	貯 蔵 所 移 動 タ ン ク	屋 外 貯 蔵 所	給 油 取 扱 所	一 般 取 扱 所	合 計
5倍以下	0	16	16	28	13	2	3	17	95
5倍を超え10倍以下	0	16	9	5	8	0	9	7	54
10 " 50 "	8	8	27	11	10	2	23	15	104
50 " 100 "	0	2	9	4	5	0	5	6	31
100 " 150 "	0	5	2	0	21	0	5	1	34
150 " 200 "	0	0	5	1	0	0	7	0	13
200 " 1000 "	0	2	9	5	0	0	12	2	30
1000 " 5000 "	0	2	2	0	0	0	0	1	5
5000倍を超えるもの	0	1	0	0	0	0	0	0	1
合 計	8	52	79	54	57	4	64	49	367

危険物関係事務処理状況

許可等 施設の区分	設 置 許 可	変 更 許 可	完 成 検 査 前 検 査	完 成 検 査	廃 止 届	住 所 氏 名 等 変 更	譲 渡 又 は 引 渡 届	仮 使 用 承 認	種 類 数 量 変 更 届	保 安 監 督 者 変 更	合 計
製 造 所	0	4	0	4	0	0	0	3	0	0	11
屋 内 貯 蔵 所	0	0	0	0	1	17	0	0	5	11	34
屋外タンク貯蔵所	1	2	2	3	1	21	0	2	0	13	45
地下タンク貯蔵所	1	2	0	1	3	5	1	0	0	5	18
移動タンク貯蔵所	0	1	0	1	0	0	0	0	0	0	2
屋 外 貯 蔵 所	0	0	0	0	0	1	0	0	0	2	3
給 油 取 扱 所	0	4	0	3	0	9	1	2	0	8	27
一 般 取 扱 所	2	9	2	10	1	22	0	8	1	11	66
合 計	4	22	4	22	6	75	2	15	6	50	206

予 防 備 品

品 名	数 量	品 名	数 量
超 音 波 厚 さ 計	1	ス ト ロ ボ	1
騒 音 計	1	電 磁 過 電 流 膜 圧 計	1
複 合 ガ ス 検 知 器	1	デ ジ タ ル カ メ ラ	3
接 地 抵 抗 計	1	P C ラ ベ ル プ リ ン タ ー	1
セ ッ ト マ ー カ ー	1	カ ラ ー プ リ ン タ ー	1
ノ ズ ル 圧 力 測 定 器	1	プ レ ゼ ン テ ー シ ョ ン ツ ー ル	1
発 電 機	1	ホ ワ イ ト ボ ー ド	1
自 動 絶 縁 抵 抗 計	1	ア ン ダ ー デ ス ク ワ ゴ ン	1
ク ラ ン プ メ ー タ ー	1	横 断 幕	3
マ イ ク ロ カ セ ッ ト レ コ ー ダ ー	1	ヒ ル テ ィ レ ー ザ ー レ ン ジ メ ー タ ー	1
16 ミ リ フ ィ ル ム	15	懸 垂 幕	2
16 ミ リ 映 写 機	1	の ぼ り 旗	40
防 火 ビ デ オ	7		
カ メ ラ	1		

警 防

月別火災予防条例関係届出

平成 28 年

月	1	2	3	4	5	6	7	8	9	10	11	12	合計
防火対象物使用開始届	3	8	6	2	5	1	1	5		2	3	4	40
炉 届													
熱風炉 届				1				1					2
厨房設備 届													
温風暖房機 届													
給湯湯沸設備 届			1										1
乾燥設備 届													
サウナ設備 届			1										1
放電加工機 届													
変電設備 届	1		3			1	3		1	2	2	4	17
燃料電池発電設備 届											2		2
固定発電設備 届		2	2							1		1	6
蓄電池設備 届			1		2	1		1				1	6
ネオン管灯設備 届													
気球の設備 届													
焚 火	6	3	3		3		1	2	2	3	9	2	34
煙火消費 届		1	1		2	2	1		2				9
催物開催 届			1					4	1	1			7
水道断（減）水 届					1		1		1	2	1		6
道路工事 届	16	28	14	6	3	8	16	15	11	12	14	5	148
露店開設 届			1				6	1	2	4	2	3	19
少量危険物貯蔵取扱 届		3	2	2					1	4	1	1	14
圧縮アセチレンガス 届	4	1	6	2		1	5		10	4	2	4	39
合 計	30	46	42	13	16	14	34	29	31	35	36	25	351

月別・町別火災発生状況

平成 28 年

		1	2	3	4	5	6	7	8	9	10	11	12	合計
建物	松 茂							1						1
	北 島			1							1			2
	藍 住											1		1
車両	松 茂				1									1
	北 島			1						1				2
	藍 住	1				1							1	3
その他	松 茂													
	北 島													
	藍 住											1		1
計	松 茂				1			1						2
	北 島			2						1	1			4
	藍 住	1				1						2	1	5
合 計		1		2	1	1		1		1	1	2	1	11

月別・町別出動状況

平成 28 年

		1	2	3	4	5	6	7	8	9	10	11	12	合計
火災	松 茂				1			1						2
	北 島			2						1	1			4
	藍 住	1				1						2	1	5
	管 外													
雑草	松 茂												1	1
	北 島							1						1
	藍 住		1											1
	管 外													
警戒	松 茂	1			1				1				1	4
	北 島			1			1	1	1			1		5
	藍 住			1		1		1	1					4
	管 外													
その他	松 茂	1		1			2	2	4	1		1	1	13
	北 島	3	1		1	1	1			3		1	3	14
	藍 住		1		3	1	1	3	1	2		6		18
	管 外		1			1			1			1		4
計	松 茂	2		1	2		2	3	5	1		1	3	20
	北 島	3	1	3	1	1	2	2	1	4	1	2	3	24
	藍 住	1	2	1	3	3	1	4	2	2		8	1	28
	管 外		1			1			1			1		4
合 計		6	4	5	6	5	5	9	9	7	1	12	7	76

消 防 水 利

平成29年 4月 1日 現在

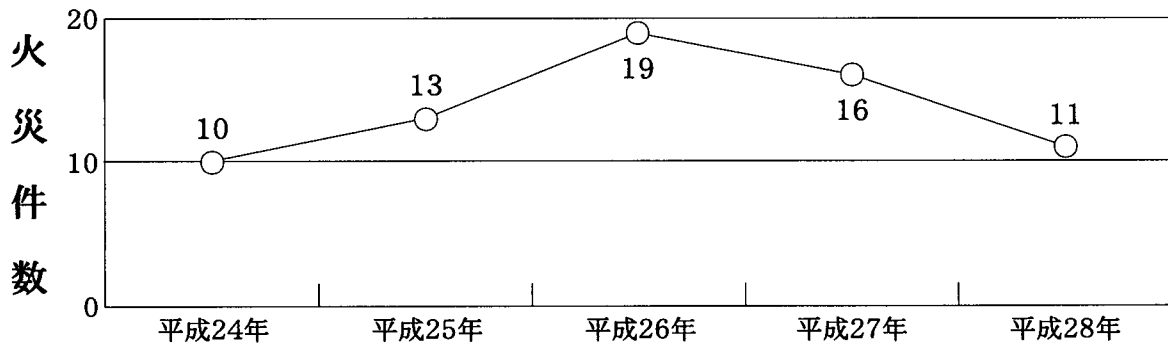
町 別	地区別	消火栓 適	防火水槽 適合	耐震	サク井戸	プ ー ル
松 茂 町	第 1 地 区	45 (43)	5 (5)	【1】	3	1 (1)
	第 2 地 区	59 (51)	4 (4)	【3】	1	0
	第 3 地 区	65 (63)	3 (1)	【0】	0	1 (1)
	第 4 地 区	34 (29)	1 (1)	【0】	1	1 (1)
	第 5 地 区	86 (78)	7 (7)	【5】	4	0
	小 計	289 (264)	20 (18)	【9】	9	3 (3)
北 島 町	第 6 地 区	95 (82)	10 (7)	【2】	9	0
	第 7 地 区	64 (58)	4 (2)	【2】	7	0
	第 8 地 区	102 (84)	7 (5)	【1】	10	1 (1)
	第 9 地 区	80 (76)	5 (3)	【3】	9	1 (1)
	第 10 地 区	68 (65)	0	【0】	10	2 (2)
	小 計	409 (365)	26 (17)	【8】	45	4 (4)
藍 住 町	第 11 地 区	117 (85)	11 (2)	【1】	0	1 (1)
	第 12 地 区	159 (126)	13 (7)	【6】	0	2 (2)
	第 13 地 区	127 (102)	8 (2)	【0】	0	0
	第 14 地 区	64 (52)	5 (4)	【3】	0	1 (1)
	第 15 地 区	99 (71)	8 (4)	【4】	10	0
	第 16 地 区	113 (96)	8 (6)	【5】	23	0
	第 17 地 区	125 (111)	8 (7)	【7】	0	2 (2)
	小 計	804 (644)	61 (32)	【26】	33	6 (6)
合 計	1,502 (1,273)	107 (67)	【43】	87	13 (13)	
		() 適合	() 適合	【】耐震		() 適合

() 内は適合, 【 】は耐震。適合水利とは, 消防法第20条第1項の規定に基づく消防水利の基準に適合するもの。(消防庁告示第7号, 第10号)

総合消防水利(管径)

種別 町別	公設消火栓(水道管径単位:mm)										公設防火水槽(水量単位:m³)						サク井	プール	町地区別 合計	
	50	75	100	150	200	250	300	350	400	500	20以下	20補給以下付	20以上	20補給以上付	40以上	40補給以上付				小計
	0	70	55	69	57	7	22	0	4	5	289	0	0	2	0	18				
松茂町	0	70	55	69	57	7	22	0	4	5	289	0	0	2	0	18	20	9	3	321
第1地区		8	9	23	5						45				5	5	5	3	54	
第2地区		17	14	14	8			3	3	3	59				4	4	4	1	64	
第3地区		17	6	10	8	1	20	1	2	2	65		2		1	1	3	1	69	
第4地区		8	8	4	11	2	1				34				1	1	1	1	37	
第5地区		20	18	18	25	4	1				86				7	7	4		97	
北島町	1	58	130	148	15	39	14	3	1	0	409	2	5	2	0	17	26	45	4	484
第6地区	1	8	37	30	3	16					95	2	2	1	7	7	10	9	114	
第7地区		12	12	15	4	9	8	3	1		64	2			2	2	4	7	75	
第8地区		18	35	31	7	5	6				102		1	1	5	5	7	10	120	
第9地区		13	22	44	1						80		2		3	3	5	9	95	
第10地区		7	24	28		9					68						0	10	80	
藍住町	2	324	138	246	66	7	21	0	0	0	804	5	2	5	4	28	61	33	6	904
第11地区	1	56	22	36	2						117	2		6	1	2	11		1	129
第12地区	1	58	22	45	26	7					159			5	1	7	13		2	174
第13地区		69	19	37			2				127	1	1	2	2	1	8			135
第14地区		29	7	17	11						64		1		1	3	5		1	70
第15地区		38	21	34	6						99	1		3	1	3	8	10		117
第16地区		33	25	54	1						113	1		1	1	5	8	23		144
第17地区		41	22	23	20		19				125			1		7	8		2	135
合計	3	452	323	463	138	53	57	3	5	5	1,502	7	7	17	9	63	107	87	13	1,709

過去5年間の管内火災の推移



過去5年間の町別出火件数

	平成24年	平成25年	平成26年	平成27年	平成28年
松 茂 町	1	5	6	4	2
北 島 町	3	3	4	6	4
藍 住 町	6	5	9	6	5
合 計	10	13	19	16	11

火災による死傷者数

平成28年

		松 茂 町	北 島 町	藍 住 町	合 計
建 物	件 数	1	2	1	4
	死 者		2		2
	負 傷 者		3		3
船 舶	件 数				
	死 者				
	負 傷 者				
車 両	件 数	1	2	3	6
	死 者		1		1
	負 傷 者				
そ の 他	件 数			1	1
	死 者				
	負 傷 者				
合 計	件 数	2	4	5	11
	死 者		3		3
	負 傷 者		3		3

火災発生状況表

平成28年

区分 月別	火災種別(件)				火災損害額(千円)				被害				出火原因別(件)										
	建物	車両	船舶	その他	合計	建物	車両	船舶	その他	合計	焼損棟数	罹災世帯数	死者数	負傷者数	建物(m ²)	車両	船舶	その他	放火	タバコ	遊び	その他	
1		1			1		460.0			460.0							1						1
2																							
3	1	1			2	88,137.0	60.0			88,197.0	4	4	3		347.0	1							2
4		1			1		702.0			702.0						1							1
5		1			1		136.0			136.0						1					1		
6																							
7	1				1	19.0				19.0													1
8																							
9		1			1		92.3			92.3						1				1			
10	1				1	1,914.0				1,914.0	1				3.0								1
11	1			1	2	37.51	20.0			57.51	1				16.0								2
12		1			1		37.0			37.0							1						1
合計	4	6		1	11	90,107.51	1,507.3			91,614.81	6	4	3		366.0	6			1	1			9

板野東部消防組合配備車両

平成29年4月1日現在

消防本部・第1消防署

種別	名称	車両名	総排気量 (cc)	全長 (mm)	全幅 (mm)	全高 (mm)	定員 (人)	総重量 (kg)	水槽 (ℓ)	級別	最大放水 量 (ℓ/min)	株式会社	登録年月日	事業名称
普通消防ポンプ自動車	1号車	日野デュトロ	4,890	5,770	1,880	2,700	6	5,520	水 100	A2	2,170	日本機械工業㈱	H13.11.02	
水槽付消防ポンプ自動車	2号車	日野スペースレンジャー	7,960	6,040	2,200	2,700	6	7,990	水1,500	A2	2,260	日本機械工業㈱	H16.03.18	国庫補助
指揮車	3号車	トヨタピスタ	1,990	4,670	1,690	1,660	5	1,605				トヨタピスタ徳島㈱	H12.07.28	
化学消防ポンプ自動車	4号車	いすゞフォワード	7,010	7,010	2,220	2,700	7	7,865	水1,100 薬 600	A1	2,800	吉谷機械製作所㈱ 日本損害保険協会寄贈	H05.07.27	
連絡車	6号車	ホンダフィット	1,330	3,900	1,690	1,520	5	1,285				ホンダカーズ徳島㈱	H24.04.19	
資器材搬送車	7号車	いすゞエルフ	3,639	6,080	2,190	2,670	3	5,345				いすゞ自動車四国㈱	H04.08.27	
高規格救急自動車	8号車	トヨタハイメディック	2,690	5,670	1,890	2,510	7	3,215				トヨタテクノクラフト㈱	H21.10.15	総務省補助
救助工作車Ⅱ型	9号車	日野レンジャー	6,403	7,540	2,350	3,270	6	10,890				帝國繊維㈱	H24.12.10	総務省補助
査察車	10号車	日産パネット	1,780	4,280	1,630	2,020	6	2,360				日産サテイト徳島㈱	H19.10.30	
資器材搬送車	17号車	三菱ミニキャブ	650	3,390	1,470	1,920	2	1,280				徳島三菱自動車販売㈱	H26.05.22	
査察車	20号車	三菱ミニキャブバン	650	3,390	1,470	1,890	4	1,300				徳島三菱自動車販売㈱	H12.06.26	

第2消防署

種別	名称	車両名	総排気量 (cc)	全長 (mm)	全幅 (mm)	全高 (mm)	定員 (人)	総重量 (kg)	水槽 (ℓ)	級別	最大放水 量 (ℓ/min)	株式会社	登録年月日	事業名称
普通消防ポンプ自動車	21号車	日野デュトロ	4,890	5,730	1,880	2,700	6	5,750	水 100	A2	2,410	日本機械工業㈱	H15.09.03	国庫補助
水槽付消防ポンプ自動車	22号車	日野スペースレンジャー	7,960	7,070	2,200	2,700	7	7,865	水1,500	A2	2,216	㈱モリタ	H13.11.06	
化学消防ポンプ自動車	24号車	三菱ファイター	7,545	6,700	2,220	2,670	7	7,865	水1,500 薬 500	A2	2,412	GMいちばら工業㈱	H03.10.30	
連絡車	26号車	ダイハツミラ	650	3,390	1,470	1,530	4	1,000				徳島ダイハツモーターズ	H22.06.30	
資器材搬送車	27号車	三菱ミニキャブ	650	3,390	1,470	1,920	2	1,280				徳島三菱自動車販売㈱	H26.05.22	
高規格救急自動車	28号車	トヨタハイメディック	2,690	5,620	1,890	2,490	7	3,275				トヨタテクノクラフト㈱ J.A.共済寄贈	H25.03.05	
救助工作車Ⅱ型	29号車	三菱ファイター	7,545	7,660	2,360	3,210	7	9,225				GMいちばら工業㈱	H03.03.12	国庫補助
高規格救急自動車	38号車	トヨタハイメディック	2,690	5,670	1,890	2,540	7	3,225				トヨタテクノクラフト㈱ 日本損害保険協会寄贈	H19.12.12	

消 防 団

種 別	名 称	車 両 名	総排気量 (cc)	全 長 (mm)	全 幅 (mm)	全 高 (mm)	定員 (人)	総重量 (kg)	水 槽 (ℓ)	級 別	最大放水量 (ℓ/min)	組 装 会 社	登 録 年 月 日	補 助 事 業
指揮広報車	5号車	日産エルグランド	3,150	4,740	1,770	2,190	8	2,160				徳島日産自動車(株)	H11.06.30	
指揮広報車	15号車	日産リパテイ	1,990	4,570	1,690	1,830	7	1,915				徳島日産自動車(株)	H16.10.27	団活性化
指揮広報車	25号車	トヨタハイエース	2,980	4,640	1,690	2,190	8	2,060				徳島トヨペット(株)	H09.04.25	
司令車	35号車	三菱パジェロ	2,970	4,940	1,840	2,050	7	2,475				財団法人 日本消防協会 福祉共済事業による交付	H22.02.08	福祉共済
CD-I型ポンプ自動車	第1分団	日野デュトロ	4,009	5,680	1,880	2,650	6	5,970	700	A2	2,620	日本機械工業(株)	H18.11.06	空港環境
CD-I型ポンプ自動車	第2分団	いすゞエルフ	4,570	5,750	1,880	2,550	6	4,960		A2	2,250	日本機械工業(株)	H10.12.24	防衛施設
CD-I型ポンプ自動車	第3分団	日野デュトロ	4,890	5,750	1,880	2,450	6	6,080	800	A2	2,280	日本機械工業(株)	H14.10.03	空港環境
CD-I型ポンプ自動車	第4分団	日野デュトロ	4,000	5,760	1,880	2,610	6	5,030		A2	2,270	日本機械工業(株)	H17.12.12	防衛施設
CD-I型ポンプ自動車	第5分団	日野デュトロ	4,890	5,800	1,880	2,500	6	4,990		A2	2,130	日本機械工業(株)	H12.12.22	防衛施設
CD-I型ポンプ自動車	第6分団	日野デュトロ	4,890	5,820	1,880	2,500	6	4,710		A2	2,430	日本機械工業(株)	H14.10.31	消防庁
CD-I型ポンプ自動車	第7分団	日野デュトロ	4,009	5,680	1,880	2,650	6	5,970	700	A2	2,620	小川ポンプ工業	H21.10.09	空港環境
CD-I型ポンプ自動車	第8分団	日野デュトロ	4,000	5,600	1,880	2,450	6	4,850		A2	2,427	小川ポンプ工業	H18.03.29	団活性化
CD-I型ポンプ自動車	第9分団	日野デュトロ	4,000	5,720	1,880	2,450	6	4,870		A2	2,212	小川ポンプ工業	H18.12.11	防衛施設
CD-I型ポンプ自動車	第10分団	日野デュトロ	4,000	5,250	1,880	2,500	6	4,540		A2	2,680	日本機械工業(株)	H23.12.22	空港環境
CD-I型ポンプ自動車	第11分団	日野デュトロ	4,890	5,750	1,880	2,430	6	5,650	900	A2	2,170	株式会社 モリタ	H14.10.08	消防庁
CD-I型ポンプ自動車	第12分団	日野デュトロ	4,000	5,900	1,880	2,450	6	5,720	900	A2	2,180	株式会社 モリタ	H16.11.12	団活性化
CD-I型ポンプ自動車	第13分団	日野デュトロ	4,000	5,930	1,880	2,360	6	5,500	900	A2	2,150	株式会社 モリタ	H19.03.19	地方債
CD-I型ポンプ自動車	第14分団	日野デュトロ	4,000	5,850	1,880	2,450	6	5,840	900	A2	2,270	日本機械工業(株)	H20.08.26	地方債
CD-I型ポンプ自動車	第15分団	日野デュトロ	4,000	5,850	1,880	2,450	6	5,940	900	A2	2,330	日本機械工業(株)	H18.03.28	地方債
CD-I型ポンプ自動車	第16分団	日野デュトロ	4,890	5,900	1,880	2,450	6	5,620	900	A2	2,140	株式会社 モリタ	H16.03.24	消防庁
CD-I型ポンプ自動車	第17分団	日野デュトロ	4,890	5,750	1,880	2,400	6	5,630	900	A2	2,184	株式会社 モリタ	H13.10.23	消防庁

機械器具

平成28年車両使用状況表

	1号車	2号車	3号車	4号車	5号車	6号車	7号車	8号車	9号車	10号車	15号車	17号車	20号車	35号車	起震車	予備燃料	合計
火災	28	35	1	1	0	0	0	0	2	15	1	1	3	1	0	0	91
運行距離	2150	2890	20	40	00	00	00	00	200	1490	20	110	260	60	00	270	7520
使用状況	8	1	0	0	0	0	0	1,083	1	0	0	1	0	0	0	4	1,098
救急	450	60	00	00	00	00	00	21,287.0	50	00	00	70	00	00	00	170	21,367.0
運行距離	2	6	0	0	1	0	1	0	7	0	0	2	0	1	0	0	20
救助	100	330	00	00	80	00	89	00	600	00	00	180	00	190	00	00	1569
運行距離	221	122	263	17	89	327	25	66	21	58	278	80	366	125	0	29	2,087
業務	2,967.0	1,070.0	3,385.0	211.0	1,707.0	7,372.0	179.4	395.0	261.0	698.0	3,785.0	858.0	4,525.0	2,090.0	00	477.0	29,980.4
訓練	2	1	0	13	11	0	10	1	6	0	0	8	0	9	0	0	61
慣熟走行訓練	280	1090	00	310.0	990	00	76.3	1.0	547.0	00	00	1050	00	1320	00	00	1,299.3
使用状況	11	5	0	10	0	0	22	0	26	0	0	0	0	0	0	0	74
運行距離	2540	1090	00	2320	00	00	265.1	00	503.0	00	00	00	00	00	00	00	1,363.1
使用状況	272	170	264	41	101	327	58	1,150	63	73	279	92	369	136	0	36	3,431
計	3,5190	1,5080	3,3870	7580	1,8140	7,3720	5297	21,6830	1,3960	8470	3,7870	9990	4,5510	2,2470	00	5210	54,918.7
ガソリン(ℓ)	000	000	430.13	000	000	479.52	000	4760.85	000	126.70	526.92	198.62	338.54	436.68	000	78.11	7,376.07
軽油(ℓ)	987.15	685.30	000	367.68	356.43	000	120.71	000	706.90	000	000	000	000	000	23.96	198.91	3,447.04
オイル(ℓ)	000	000	000	000	000	000	000	000	000	000	000	000	000	000	000	016	0.16
運行日数	182	133	171	38	85	214	53	352	57	63	187	80	211	102	0	27	0
修理日数	15	1	1	3	0	1	0	2	2	0	0	0	1	0	0	0	0
休車日数	168	231	193	324	280	150	312	11	306	302	178	285	153	263	0	32	0
計	365	365	365	365	365	365	365	365	365	365	365	365	365	365	0	59	0

平成28年車両使用状況表

	21号車	22号車	24号車	25号車	26号車	27号車	28号車	29号車	38号車	起震車	予備燃料	計
火災	使用状況	17	24	0	1	2	0	1	0			46
	運行距離	71.0	124.0	0.0	5.0	14.0	0.0	12.2	0.0			231.2
救急	使用状況	4	0	0	0	0	272	0	1,011			1,287
	運行距離	18.0	0.0	0.0	0.0	0.0	5,549.0	0.0	20,635.0			26,202.0
救助	使用状況	0	14	0	0	2	0	11	1			28
	運行距離	0.0	102.0	0.0	0.0	15.0	0.0	74.3	4.0			195.3
業務	使用状況	377	81	4	107	44	34	17	47			830
	運行距離	5,073.0	547.0	34.6	1,269.0	378.0	229.0	163.8	301.0			10,521.4
訓練	使用状況	0	0	2	6	15	1	8	0			33
	運行距離	0.0	0.0	49.4	61.0	159.0	29.0	88.2	0.0			394.6
慣熟走行訓練	使用状況	51	4	40	0	0	0	19	1			115
	運行距離	1,058.0	82.0	859.2	0.0	0.0	0.0	321.9	17.0			2,338.1
計	使用状況	449	123	46	114	63	307	56	1,060			2,339
	運行距離	6,220.0	855.0	943.2	1,335.0	566.0	5,807.0	660.4	20,957.0			39,882.6
ガソリン (%)	0.00	0.00	0.00	0.00	154.00	111.00	1,544.90	0.00	4,770.61	0.00	70.00	6,650.51
軽油 (%)	1,462.62	491.50	379.53	221.46	0.00	0.00	0.00	409.80	0.00	7.50	83.60	3,056.1
オイル (%)	0.00	0.00	0.00	0.00	0.00	0.00	0.00	0.00	0.00	0.00	0.80	0.80
運行日数	267	107	46	100	115	56	172	73	332			
修理日数	0	0	0	0	0	0	0	0	11			
休車日数	98	258	319	265	250	309	193	312	22			
計	365	365	365	365	365	365	365	365	365			

機 械 備 品

品 名	数 量	品 名	数 量
普通消防ポンプ自動車	2	スノータイヤ	22
化学消防ポンプ自動車	2	タイヤチェーン	13
水槽付消防ポンプ自動車	2	タイヤゲージ	2
救助工作車	2	振動ドリル	1
救急自動車(高規格)	3	ディスクグラインダー	1
指揮広報車	1	高速切断機	1
資機材搬送車	3	交流アーク溶接機	2
査察車	2	バ イ ス	2
連絡車	2	携帯工具セット	2
大型充電器	2	丸 鋸	2
車両積載発電機	9	大 工 道 具	2
コンプレッサー	2	ガレージジャッキ	2
予備燃料タンク	17	緊急用ジャッキ	3

救 急

救
急

事故種別医療機関別搬送人員調 (平成28年中)

告示の別等	事故種別等		急病		交通事故		一般負傷		その他		計	
	開設者別	うち管外	うち管外	うち管外	うち管外	うち管外	うち管外	うち管外	うち管外	うち管外	うち管外	うち管外
救急医療機関	国立	88	72			8	6	43	39	139	117	
	公立	549	549	56	55	75	75	169	169	849	848	
	公的	363	363	48	48	83	83	40	40	534	534	
	病院	207	72	141	15	133	23	29	18	510	128	
	私的診療所											
	計	1,207	1,056	245	118	299	187	281	266	2,032	1,627	
その他の医療機関	国立											
	公立											
	公的	1	1							1	1	
	病院	102	81			12	5	6	4	120	90	
	私的診療所	39	8	3		8		1		51	8	
	計	142	90	3		20	5	7	4	172	99	
計	国立	88	72			8	6	43	39	139	117	
	公立	549	549	56	55	75	75	169	169	849	848	
	公的	364	364	48	48	83	83	40	40	535	535	
	病院	309	153	141	15	145	28	35	22	630	218	
	私的診療所	39	8	3		8		1		51	8	
	計	1,349	1,146	248	118	319	192	288	270	2,204	1,726	
その他の場所	接骨院等											
	その他											
	計											
合	計	1,349	1,146	248	118	319	192	288	270	2,204	1,726	

事故種別年令区分別傷病程度別搬送人員調 (平成28年中)

年令区分	事故種別		火	災	自然災害	水	難	交通事故	労働災害	運動競技	一般負傷	加害	自損行為	急病	その他	計
	傷病程度	別														
新生児	死亡															
	重症														1	1
	中等														2	3
	軽症														1	1
	その他															
	計													4	5	
乳幼児	死亡															
	重症														1	1
	中等													2	2	
	軽症							8			3			22	4	29
	その他										34			79	1	122
	計							8			37			104	5	154
少年	死亡															
	重症		1					1								2
	中等							3		5			1	11	4	29
	軽症							25		7		1		25		75
	その他															
	計		1					29		12		1	36	4	106	
成人	死亡															
	重症										1		1			6
	中等							5		5			2	45	9	67
	軽症							28	6	1	27	3	6	171	44	286
	その他							114	4	2	31	4	4	281	7	447
	計		1				147	10	3	64	7	13	501	60	806	
老人	死亡															
	重症							2			2			18		22
	中等							3	1		26			196	35	161
	軽症						1	24	3		96	1	1	326	100	552
	その他							35	4	2	72	2		267	16	398
	計		1				64	8	2	196	3	1	707	151	1,133	
合計	死亡							2			3			23		29
	重症		2					9	1		31		2	143	45	233
	中等					1		55	9	6	131	4	8	531	154	899
	軽症							182	8	11	154	7	4	652	25	1,043
	その他															
	計		2			1	248	18	17	319	11	15	1,349	224	2,204	

曜日別月別救急出場件数調 (平成28年中)

事故種別 区分	曜日別											その他				計	
	火	炎	自然災害	水	難	交通事故	労働災害	運動競技	一般負傷	加	害	自損行為	病	転院搬送	医師搬送等		機材送
月						30		2	49	5	5	225	47			1	353
火	1					48	1		46	2	4	227	39			2	339
水						35	1	3	43	1	4	203	37			1	338
木	2		1			29	4	2	48	1	3	216	21				316
金			1			46	10	2	58	1	4	239	42				411
土						27	2	3	55	2	1	230	31			1	330
日						26	2	5	49	4	1	243	6			1	322
計	3	2	2	241	20	17	348	16	22	1,583	22	2,409	223			6	2,409
1月				28	2		45	2	2	148	2	249	21			1	249
2月				13			28	3	2	135	2	198	15			2	198
3月	3			14	4	1	19	2	1	127	1	196	25				196
4月				17	2	1	22		2	102	2	171	25				171
5月			1	19	1	2	28	1	2	115	2	188	19				188
6月				18	2	1	33		1	90	1	161	16				161
7月				21	1	2	18		1	155	1	213	15				213
8月				23	1	4	29	1	3	134	3	214	18			1	214
9月			1	12	2	1	31	4	1	124	1	190	14				190
10月				24	1	1	21	2	2	121	2	197	25				197
11月				29	3	2	38		1	126	1	212	11			2	212
12月				23	1	2	36	1	4	134	4	220	19				220

曜日別月別搬送人員調 (平成28年中)

事故種別 区分	火	災	自然災害	水	難	交通事故	労働災害	運動競技	一般負傷	加害	自損行為	急病	その他	計
	火	災	自然災害	水	難	交通事故	労働災害	運動競技	一般負傷	加害	自損行為	急病	その他	計
曜						35		2	47	2	4	198	47	335
日						51	1		43	1	2	181	39	318
別						35	1	3	39	1	3	184	37	303
	2					31	4	2	42		3	180	21	285
					1	45	9	2	53	1	3	217	42	373
						23	1	3	51	3		187	32	300
						28	2	5	44	3		202	6	290
計	2			1	1	248	18	17	319	11	15	1,349	224	2,204
月						28	2		41	2	1	127	22	223
						14			28	1	1	119	15	178
	2					17	4	1	17	2	1	113	25	182
						17	2	1	21		1	84	25	151
						17	1	2	23	2	1	101	19	166
						22	1	1	29		1	83	16	153
						19	1	2	15		1	144	15	197
						25	1	4	26		2	125	18	201
				1		12	2	1	30	2		118	14	180
						21	1	1	20	1	2	109	25	180
						31	2	2	36		1	111	11	194
						25	1	2	33	1	3	115	19	199

地区別・事故種別・症状程度別調

(平成 28 年)

区域別	区分	合計	救急事故種別										その他				不搬送	
			火災	自然災害	水難	交通	労働災害	運動競技	一般負傷	加害	自損行為	急病	転院搬送	医師搬送	資機材輸送	その他		
松茂町	出場件数	564			1	55	3	2	80	8	7	332	75			1	46	
	救急件数	518				53	3	2	73	5	6	301	75					
	搬送人員	死亡	9				1			2			6					
		重症	62				1			9		2	44	6				
		中等症	234				11	1		28	2	3	128	61				
		軽症	215				42	2	2	34	3	1	123	8				
小計	520				55	3	2	73	5	6	301	75						
北島町	出場件数	692	3			73	7	5	106		5	425	67			1	72	
	救急件数	620	2			67	7	5	98		3	371	67					
	搬送人員	死亡	10				1					1	8					
		重症	66	2			3			8			31	22				
		中等症	260				23	4	3	47		2	141	40				
		軽症	290				45	3	2	43	1		192	5				
小計	626	2			72	7	5	98	1	3	372	67						
藍住町	出場件数	1,149			1	112	9	10	161	8	10	753	81			4	112	
	救急件数	1,037			1	105	7	10	146	5	6	675	81			1		
	搬送人員	死亡	10							1			9					
		重症	104				5	1		14			67	17				
		中等症	405			1	21	4	3	56	2	3	262	53				
		軽症	536				95	2	7	76	4	3	337	11				1
小計	1,055			1	121	7	10	147	6	6	675	81			1			
管轄外	出場件数	4				1	1		1			1					1	
	救急件数	3					1		1			1						
	搬送人員	死亡																
		重症	1										1					
		中等症																
		軽症	2					1		1								
小計	3					1		1			1							
総計	出場件数	2,409	3		2	241	20	17	348	16	22	1,511	223			6	231	
	救急件数	2,178	2		1	225	18	17	318	10	15	1,348	223			1		
	搬送人員	死亡	29				2			3		1	23					
		重症	233	2			9	1		31		2	143	45				
		中等症	899			1	55	9	6	131	4	8	531	154				
		軽症	1,043				182	8	11	154	7	4	652	24				1
小計	2,204	2		1	248	18	17	319	11	15	1,349	223			1			

月別・構成町別出場件数

(平成 28 年)

町別 \ 月別	1	2	3	4	5	6	7	8	9	10	11	12	計
松 茂 町	69	27	67	42	42	35	41	36	37	57	58	53	564
北 島 町	55	66	54	46	43	51	69	67	61	57	60	63	692
藍 住 町	125	105	75	83	103	75	103	111	91	83	92	103	1,149
管 轄 外									1		2	1	4
計	249	198	196	171	188	161	213	214	190	197	212	220	2,409

月別・構成町別搬送人員

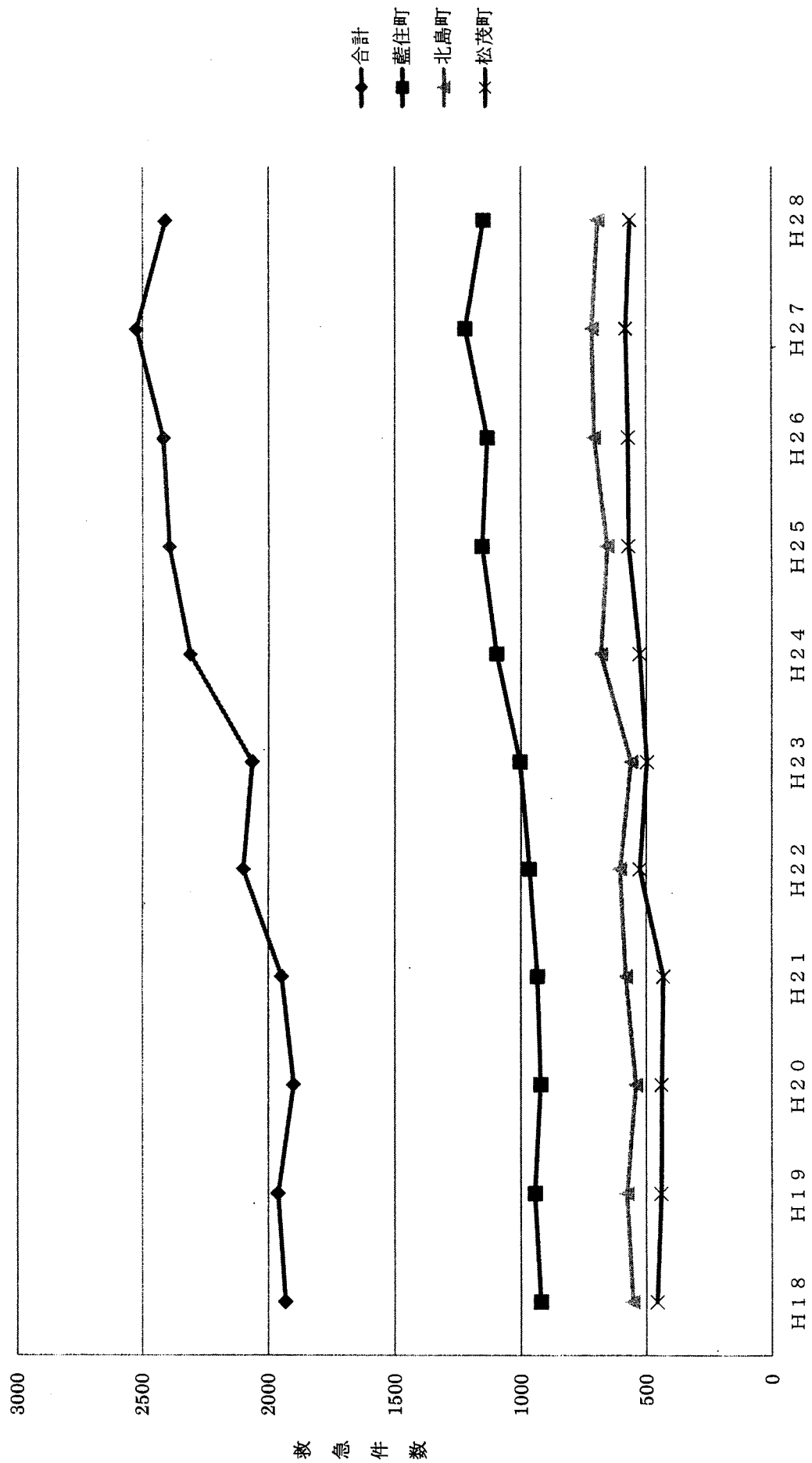
(平成 28 年)

町別 \ 月別	1	2	3	4	5	6	7	8	9	10	11	12	計
松 茂 町	61	26	63	38	35	32	40	34	36	55	52	48	520
北 島 町	51	51	50	37	37	51	61	63	58	49	54	54	626
藍 住 町	111	91	69	76	94	70	96	104	85	76	87	96	1,055
管 轄 外									1		1	1	3
計	223	178	182	151	166	153	197	201	180	180	194	199	2,204

救 急 備 品

品 名	数 量	品 名	数 量
救急モニター	3	デジタルカメラ	3
半自動式除細動器	3	自動膨張式救命浮環 (ライフボール)	3
輸液ポンプ	3	高圧蒸気滅菌器	2
人工呼吸器 (パラパック)	5	10型酸素ポンベ	22
吸引器	5	2型酸素ポンベ	17
ビデオ喉頭鏡	2	訓練用AEDトレーナー	8
自動心臓マッサージシステム (LUCAS2)	1	救急訓練用人形 (高度救急処置シュミレーター)	1
スクープストレッチャー	3	救急訓練用人形 (高度救急処置シュミレーターⅡ型セーブマン)	1
バックボード一式	4	救急訓練用人形 (気道管理トレーナー)	1
階段避難車 (イーバックチェアー)	3	救急訓練用人形 (静脈採血注射モデル)	1
固定・救出ボード (EMSボード)	3	心肺蘇生訓練用人形 (成人)	12
陰圧式固定器具	3	心肺蘇生訓練用人形 (小児)	9
血糖測定器	3	心肺蘇生訓練用人形 (ベビー)	6
リングカッター	5		

10年間の救急件数推移



救 助

救 助 活 動 状 況

平成 28 年

事故種別 件数等	火災事故	交通事故	水難事故	自然災害等	機械事故	建物等に	酸欠事故	爆発事故	その他	合計
出動件数	1	6	2	0	1	1	0	0	5	22
活動件数	1	6	2	0	1	1	0	0	5	22
救助人員	3	10	2	0	1	1	0	0	0	23
出動人員	2	16	21	0	4	2	0	0	10	73
消防隊員	22	25	0	0	3	3	0	0	18	81
救急隊員	6	21	3	0	3	3	0	0	18	75
計	30	62	24	0	10	8	0	0	46	229
兼任救助隊員	0	10	21	0	4	2	0	0	10	63
消防隊員	11	23	0	0	3	3	0	0	18	64
救急隊員	3	18	3	0	3	0	0	0	15	60
計	14	51	24	0	10	5	0	0	46	187

第1消防署救助資機材

備品名	数量	備品名	数量
かぎ付はしご	1	バスケット担架	1
三連はしご	1	投光器一式	1
ワイヤーはしご	1	携帯投光器	5
救命索発射装置	1	携帯拡声器	2
サバイバースリング	1	トランシーバー	3
救助用縛帯	1	応急処置用セット	1
油圧ジャッキ	1	車両移動器具	2
電動油圧救助器具	1	携帯救助工具一式	1
可搬ウインチ	1	マット型空気ジャッキ一式	1
ワイヤーロープ	7	大型油圧スプレッダー	1
油圧切断機	1	空気鋸	1
エンジンカッター	1	大型油圧切断機	1
ガス溶断機	1	空気切断機	1
チェーンソー	1	ハンマードリル	2
鉄線カッター	2	簡易呼吸器	2
万能斧	2	防塵マスク	5
ハンマー	1	送排風機	1
携帯用コンクリート破壊器具	1	耐電衣	2
可燃性ガス測定器	1	耐電ズボン	2
放射線測定器	4	耐電長靴	2
空気呼吸器	5	発電機	2
空気補充用ボンベ	1	ポータブルC A F S	1
耐電手袋	5	絶縁油圧切断機	1
安全帯	5	都市型ロープレスキュー資機材一式	1
防塵メガネ	5	アリゾナポーテックス	1
携帯警報器	5	タイタンT I 一体型	1
防毒マスク	10	ザイル(スタティックロープ)	6
化学防護服	3	ハーフスケッドストレッチャー	1
簡易画像探索機	1	バックボード一式	1
潜水器具一式	6	電動鋸	1
流水救助器具一式	5	電動ハンマ	1
救命胴衣	70	スリングベルト	12
救命浮環	5	熱画像直視装置	1
浮標	1	高度救助資機材 (画像探査機I型) ピアポイントレスキュースコープ (画像探査機II型)プロアイ750 (地中音響探知機)HGI-S (夜間暗視装置)ナイトウォッチP2000	1式
救命ボート	1		
船外機	1		
水中スクーター	1		

第 2 消 防 署 救 助 資 機 材

備 品 名	数量	備 品 名	数量
か ぎ 付 は し ご	3	船 外 機	1
三 連 は し ご	2	バ ス ケ ッ ト 担 架	1
ワ イ ヤ ー は し ご	1	投 光 器 一 式	1
空 気 式 救 助 マ ッ ト	2	携 帯 用 拡 声 器	1
救 命 索 発 射 銃	1	応 急 処 置 用 セ ッ ト	1
救 助 用 縛 帯	4	マ ッ ト 型 空 気 ジャ ッ キ 一 式	1
平 担 架	1	大 型 油 圧 ス プ レ ッ ダ ー	2
可 搬 ウ イ ン チ	2	空 気 鋸	1
ワ イ ヤ ー ロ ー プ	11	大 型 油 圧 切 断 機	2
エ ン ジ ン カ ッ タ ー	1	電 動 削 岩 機	1
ガ ス 溶 断 機	1	ハ ン マ ー ド リ ル	1
チ ェ ー ン ソ ー	2	防 塵 マ ス ク	5
鉄 線 カ ッ タ ー	1	送 排 風 機	1
万 能 斧	4	耐 電 衣	3
ハ ン マ ー	1	耐 電 ズ ボ ン	3
放 射 線 測 定 器	1	耐 電 長 靴	3
空 気 呼 吸 器	3	緩 降 機	1
耐 電 手 袋	7	熱 画 像 直 視 装 置	1
防 塵 メ ガ ネ	9	都 市 型 ロ ー プ レ ス キ ュ ー 資 機 材 一 式	1
化 学 防 護 服	3	ザ イ ル (ス タ テ ィ ッ ク ロ ー プ)	2
潜 水 器 具 一 式	6	E M S ボ ー ド	1
救 命 胴 衣	44	防 毒 衣	3
救 命 浮 環	2	ア ル ミ 製 三 脚	1
救 命 ボ ー ト	1	ス リ ン グ ベ ル ト	6
P F D	5		

通 信

通
信

119番通報受付状況

平成28年1月1日～平成28年12月31日

	火災	救急	救助	他災害	間違い	問い合わせ	病院内	悪戯	通報訓練	通報試験	その他	合計
1月	2	227	2	0	10	0	60	0	14	10	33	358
2月	1	175	0	0	5	5	71	1	19	5	26	308
3月	8	177	0	0	7	2	41	0	30	11	55	331
4月	1	152	1	0	1	8	45	1	11	33	51	304
5月	3	152	1	0	2	5	58	1	27	28	82	359
6月	0	158	1	4	0	45	10	3	38	0	207	466
7月	2	212	1	4	15	15	46	6	20	10	139	470
8月	1	213	0	7	12	15	60	5	16	6	109	444
9月	1	188	2	6	13	12	41	1	26	11	129	430
10月	1	195	1	0	13	9	42	2	41	23	125	452
11月	2	207	3	9	13	15	45	2	58	20	110	484
12月	1	217	3	6	22	15	78	12	25	25	127	531
合計	23	2,273	15	36	113	146	597	34	325	182	1,193	4,937

氣象觀測記錄狀況

平成28年1月1日～平成28年12月31日

	平均 (m/s)		最大瞬間 (m/s)		氣 溫 (°C)			濕 度 (%)		氣 壓 (hPA)		雨 量 (mm)	
	風 速	風 向	風 速	風 向	最 高	最 低	平 均	相 對	現 地	海 面	時 間 最 大	日 最 大	月 積 算
1 月	3.4	W	26.1	W	18.0	-4.8	6.5	71.6	1019.4	1020.3	7.0	21.0	36.0
2 月	3.6	WNW	21.2	WNW	20.3	-1.2	7.2	66.5	1020.8	1021.7	9.5	26.5	65.5
3 月	3.3	NNW	16.5	NNW	21.4	0.8	10.3	68.7	1019.3	1020.2	9.5	31.0	54.0
4 月	3.4	WNW	12.7	SSE	31.6	4.6	16.5	73.8	1012.8	1013.7	11.5	16.5	76.0
5 月	3.3	SSE	24.9	SSE	29.8	11.3	20.6	74.1	1012.0	1023.9	10.0	28.5	95.0
6 月	2.6	SW	16.2	SW	30.5	13.5	22.6	81.0	1008.2	1009.0	22.5	39.5	208.0
7 月	2.5	WNW	14.0	W	34.2	21.1	26.8	81.6	1009.0	1009.8	10.0	24.5	47.5
8 月	2.8	WNW	15.2	W	36.4	18.3	28.5	72.0	1003.9	1004.7	29.5	73.5	83.0
9 月	2.6	W	28.7	NW	31.2	19.2	24.7	85.7	1011.5	1012.3	46.5	165.5	346.5
10 月	2.7	WNW	19.8	WNW	29.8	9.7	20.1	78.8	1016.8	1017.6	21.5	54.5	77.0
11 月	3.1	WNW	17.2	NW	22.9	5.4	13.5	77.4	1019.3	1020.1	7.0	27.5	74.5
12 月	3.4	W	21.8	WNW	20.6	0.8	9.2	78.2	1020.5	1021.4	3.0	47.5	67.5

平均風速 (m/s)	3.1	平均相對濕度 (%)	75.8
最大瞬間風速 (m/s)	28.7	平均實効濕度 (%)	70.2
最大瞬間風向	NE	最大實効濕度 (%)	83.8
平均最大瞬間風速 (m/s)	20.6	時間最大雨量 (mm)	46.5
最高氣溫 (°C)	36.4	日最大雨量 (mm)	165.5
最低氣溫 (°C)	-4.8	積算雨量 (mm)	1,230.5
平均氣溫 (°C)	17.2		

無線通信施設の現状

平成29年4月1日現在

基地局

識別信号	周波名称	活動波 1	活動波 2	主運用波	統制波 1	統制波 2	統制波 3	主運用波
いたのとうぶしょうぼうほんぶ		1	1	1	1	1	1	1~6

固定局

種別	無線周波	活動波 2 親局	活動波 2 子局
サイレン吹鳴装置		1	1~17

移動局数

移動局種別	無線周波	活動波 1	活動波 2	主運用波	統制波 1	統制波 2	統制波 3	主運用波
可搬型		1	1	1	1	1	1	1
卓上型		2	2	2	2	2	2	2
車載型 (消防署)		17	17	17	17	17	17	17
車載型 (消防団)		21	21	21	21	21	21	21
小計		41	41	41	41	41	41	41
携帯型 (消防署)		28	28	28	28	28	28	28
携帯型 (消防団)		41	41	41	41	41	41	41
小計		69	69	69	69	69	69	69
総計		110	110	110	110	110	110	110

無 線 局 名 称

基 地 局

呼 出 名 称	適 用
いたのとうぶしょうぼうほんぶ	消防本部

移 動 局

呼 出 名 称	適 用
いたのとうぶしょうぼうしきほんぶ1	消防本部
いたのとうぶしょうぼうたくじょう1	消防本部
いたのとうぶしょうぼうたくじょう2	第2消防署

移動局（署：車載型）

移動局（団：車載型）

呼 出 名 称	適 用	呼 出 名 称	適 用
いたのとうぶしょうぼう1	ポンプ車	いたのとうぶしょうぼう5	団指揮広報車
いたのとうぶしょうぼう2	タンク車	いたのとうぶしょうぼう15	団指揮広報車
いたのとうぶしょうぼう3	指揮車	いたのとうぶしょうぼう25	団指揮広報車
いたのとうぶしょうぼう4	化学車	いたのとうぶしょうぼう35	団司令車
いたのとうぶしょうぼう7	搬送車	いたのとうぶしょうぼうだん1	第1分団ポンプ車
いたのとうぶしょうぼう8	高規格救急車	いたのとうぶしょうぼうだん2	第2分団ポンプ車
いたのとうぶしょうぼう9	救助工作車	いたのとうぶしょうぼうだん3	第3分団ポンプ車
いたのとうぶしょうぼう10	査察車	いたのとうぶしょうぼうだん4	第4分団ポンプ車
いたのとうぶしょうぼう17	搬送車（軽）	いたのとうぶしょうぼうだん5	第5分団ポンプ車
いたのとうぶしょうぼう20	査察車	いたのとうぶしょうぼうだん6	第6分団ポンプ車
いたのとうぶしょうぼう21	ポンプ車	いたのとうぶしょうぼうだん7	第7分団ポンプ車
いたのとうぶしょうぼう22	タンク車	いたのとうぶしょうぼうだん8	第8分団ポンプ車
いたのとうぶしょうぼう24	化学車	いたのとうぶしょうぼうだん9	第9分団ポンプ車
いたのとうぶしょうぼう27	搬送車（軽）	いたのとうぶしょうぼうだん10	第10分団ポンプ車
いたのとうぶしょうぼう28	高規格救急車	いたのとうぶしょうぼうだん11	第11分団ポンプ車
いたのとうぶしょうぼう29	救助工作車	いたのとうぶしょうぼうだん12	第12分団ポンプ車
いたのとうぶしょうぼう38	高規格救急車	いたのとうぶしょうぼうだん13	第13分団ポンプ車
		いたのとうぶしょうぼうだん14	第14分団ポンプ車
		いたのとうぶしょうぼうだん15	第15分団ポンプ車
		いたのとうぶしょうぼうだん16	第16分団ポンプ車
		いたのとうぶしょうぼうだん17	第17分団ポンプ車

移動局（署：携帯型）

呼 出 名 称	適 用
いたのとうぶしょうぼう 101～117	携帯無線機（第1消防署）
いたのとうぶしょうぼう 201～211	携帯無線機（第2消防署）

移動局（団：携帯型）

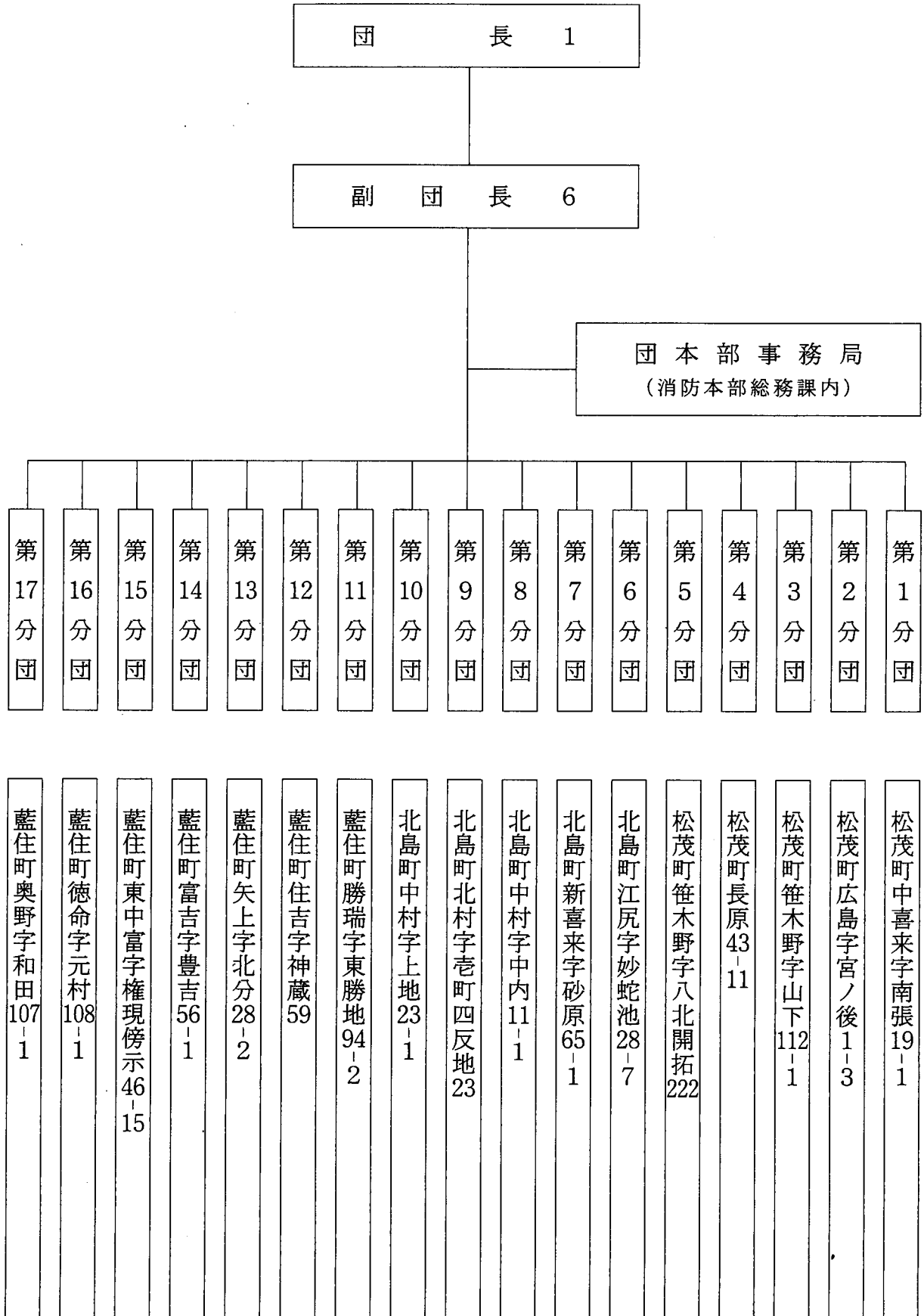
呼 出 名 称	適 用
いたのとうぶしょうぼうだん 50・51・52・61・62・71・72	携帯無線機（団長・副団長用）
いたのとうぶしょうぼうだん 101～117 201～217	携帯無線機（各分団）

通 信 施 設 状 況

品 名	数 量	品 名	数 量
1. 指令装置	2 式	19. サイレン吹鳴装置	1 式
2. 表示盤	1 式	1) 親局装置	1 式
3. 無線統制台	2 式	2) 子局装置	17 式
4. 自動出動指定装置	2 式	20. 気象情報収集装置	1 式
5. 管理監視装置	1 式	21. 構内自動電話交換装置	1 式
6. 遠隔制御装置	3 式	1) デジタル交換機	1 式
7. 指令伝達装置		2) 集中受付用電話機	2 台
1) 指令伝送送信装置	1 式	3) 多機能電話機	6 台
2) 指令伝送出力装置	2 式	4) 一般電話機	40 台
8. 地図検索装置	1 式	22. ネットワーク機器	1 式
9. 音声合成装置	1 式		
10. 順次指令装置	1 式		
11. 災害状況等自動案内装置	1 式		
12. 拡張台	4 式		
13. 長時間録音装置	1 式		
14. 車両動態管理装置			
1) 通信管理装置	1 式		
2) 車載端末装置	38 台		
3) 補助端末装置	29 台		
15. 映像情報収集装置	1 式		
16. 耐電トランス	1 式		
17. 無線装置			
1) 基地局無線設備	1 式		
2) 卓上型移動局	2 台		
3) 車載型移動局	38 台		
4) 携帯型移動局	69 台		
5) 可搬型移動局	1 台		
18. 防災無線集中制御装置	1 式		

消 防 団

消 防 団 機 構 図



分 団 名 と 管 轄 区 域

管 轄 地	分 団 名	管 轄 区 域
松 茂 町	第 1 分 団	長岸、中喜来（群恵、福有、稲本を除く）
	第 2 分 団	広島
	第 3 分 団	笹木野、（八北開拓の一部を除く）、豊中、住吉
	第 4 分 団	豊岡、長原
	第 5 分 団	笹木野、福有、満穂、豊久、中喜来（群恵、稲本を含む）
北 島 町	第 6 分 団	鯛浜、江尻
	第 7 分 団	高房、新喜来（北新喜来を除く）
	第 8 分 団	中村
	第 9 分 団	北村、太郎八須、北新喜来
	第 10 分 団	中村、高房、江尻の一部
藍 住 町	第 11 分 団	勝瑞
	第 12 分 団	笠木、住吉、矢上字江ノ口
	第 13 分 団	乙瀬、矢上（江ノ口を除く）
	第 14 分 団	富吉
	第 15 分 団	東中富
	第 16 分 団	徳命
	第 17 分 団	奥野

管 轄 町 別 分 団 数 及 び 団 員 数

区分 構成町別	団 本 部	分 団 数	条 例 定 員	現 員 数
松 茂 町	2人	5分団	(100人)	99人
北 島 町	3人	5分団	(100人)	99人
藍 住 町	2人	7分団	(100人)	100人
計	7人	17分団	300人	298人

管轄町	種別	人 員			ポンプ自動車等
	団本部	団長 1	副団長 6		司令車 1 指揮広報車 3
松 茂 町	第1分団	分団長 1	副分団長 1	団員 18	1
	第2分団	分団長 1	副分団長 1	団員 18	1
	第3分団	分団長 1	副分団長 1	団員 18	1
	第4分団	分団長 1	副分団長 1	団員 16	1
	第5分団	分団長 1	副分団長 1	団員 17	1
	小 計	分団長 5	副分団長 5	団員 87	5
北 島 町	第6分団	分団長 1	副分団長 1	団員 17	1
	第7分団	分団長 1	副分団長 1	団員 17	1
	第8分団	分団長 1	副分団長 1	団員 17	1
	第9分団	分団長 1	副分団長 1	団員 18	1
	第10分団	分団長 1	副分団長 1	団員 17	1
	小 計	分団長 5	副分団長 5	団員 86	5
藍 住 町	第11分団	分団長 1	副分団長 1	団員 12	1
	第12分団	分団長 1	副分団長 1	団員 12	1
	第13分団	分団長 1	副分団長 1	団員 12	1
	第14分団	分団長 1	副分団長 1	団員 12	1
	第15分団	分団長 1	副分団長 1	団員 12	1
	第16分団	分団長 1	副分団長 1	団員 12	1
	第17分団	分団長 1	副分団長 1	団員 12	1
	小 計	分団長 7	副分団長 7	団員 84	7
合 計		298人 (平成29年4月1日現在)			21(4)台

年齢別及び階級別非常勤消防団員数

平成29年4月1日現在

年齢別	区分	小計	団長	副団長	分団長	副分団長	部長	班長	団員
18歳		2							2
19歳		3							3
20歳									
21歳									
22歳									
23歳		2							2
24歳		1							1
25歳		7							7
26歳		2							2
27歳		6							6
28歳		4							4
29歳		11							11
30歳		15						1	14
31歳		9						1	8
32歳		7							7
33歳		12						3	9
34歳		14						1	13
35歳		15						1	14
36歳		10							10
37歳		14				1		1	12
38歳		14			1		1	2	10
39歳		20			1	2	3	2	12
40歳		23			2		2	3	16
41歳		10				1	2	1	6
42歳		13			1	1		1	10
43歳		7			1			2	4
44歳		13				2		4	7
45歳		7		2	2	1	1		1
46歳		8		1	1	1	1	1	3
47歳		6			2		1	1	2
48歳		9			2	1		3	3
49歳		3				1		1	1
50歳		5				1		1	3
51歳		5				1	1	2	1
52歳		3			1	1		1	
53歳		2					1	1	
54歳		2				1	1		
55歳		4				1	1	1	1
56歳		3			2		1		
57歳		2		1			1		
58歳									
59歳									
60歳以上		5	1	2	1	1			
合計		298	1	6	17	17	17	35	205

消防団員階級別勤務年数調

平成29年4月1日現在

	5年 未満	5～10 未満	10～15 未満	15～20 未満	20～25 未満	25～30 未満	30年 以上	計
団長							1	1
副団長				1	2		3	6
分団長			2	7	3	3	2	17
副分団長			1	8	3	4	1	17
部長		1	3	4	4	4	1	17
班長		7	9	8	7	3		34
団員	77	56	34	34	5			206
計	77	64	49	62	24	14	8	298

消 防 団 備 品

品 名	数 量	品 名	数 量
CD-I型 消 防 ポ ン プ 自 動 車	7	デ ジ タ ル カ メ ラ	2
CD-I型(水槽付) 消 防 ポ ン プ 自 動 車	10	デ ジ タ ル ビ デ オ	2
司 令 車	1	地 デ ジ 対 応 液 晶 テ レ ビ	2
指 揮 広 報 車	3	ブ ル ー レ イ レ コ ー ダ ー	1
大 型 発 電 機	5	防 災 ・ 訓 練 用 テ ン ト	11
剣 先 ス コ ッ プ	25	双 眼 鏡	6
ウ ル ト ラ イ ト	18	救 命 胴 衣	300
強 カ ラ イ ト	190	ゴ ー グ ル	295
バ ッ テ リ ー 充 電 器	17	ク ー ラ ー ボ ッ ク ス	3
掛 矢	25	操 法 大 会 用 標 的	2
大 ハ ン マ ー	5	高 圧 洗 浄 機	2
大 バ ー ル	5	L E D 懐 中 電 灯	58
の こ ぎ り	54	L E D 投 光 器	9
チ ェ ー ン ソ ー	6	ホ ー ス 巻 取 機	2
パ ー ソ ナ ル コ ン ピ ュ ー タ ー	2		