

消 防 年 報

令 和 4 年 版



板野東部消防組合
2023年刊行

— は し が き —

この年報は、松茂町、北島町、藍住町の3町からなる消防一部事務組合として、板野東部消防組合の消防行財政の現況を広く一般に紹介すると共に、将来の参考に資するため、消防現勢及び業務の内容、火災統計、救急統計等及び消防団事務等の現状を収録編纂したものであります。

もとより、十分な内容のものではありませんが、本書の主旨をご理解頂き、ご高覧下されば幸いと存じます。

なお、この編集で予算会計は前年度会計とし、予防、火災、救急、救助、通信等の各統計資料は暦年とし、その他については令和5年4月1日現在により収録したものであります。

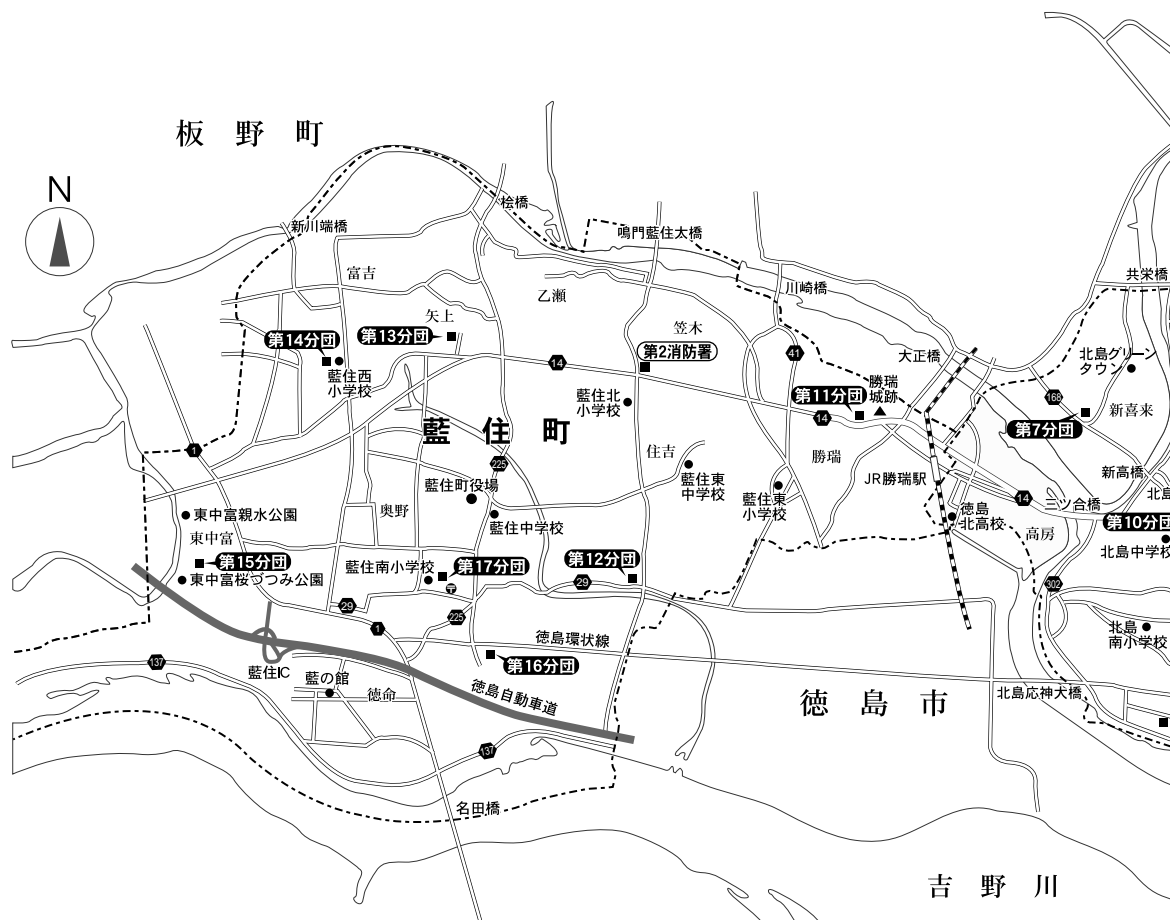
令和5年7月

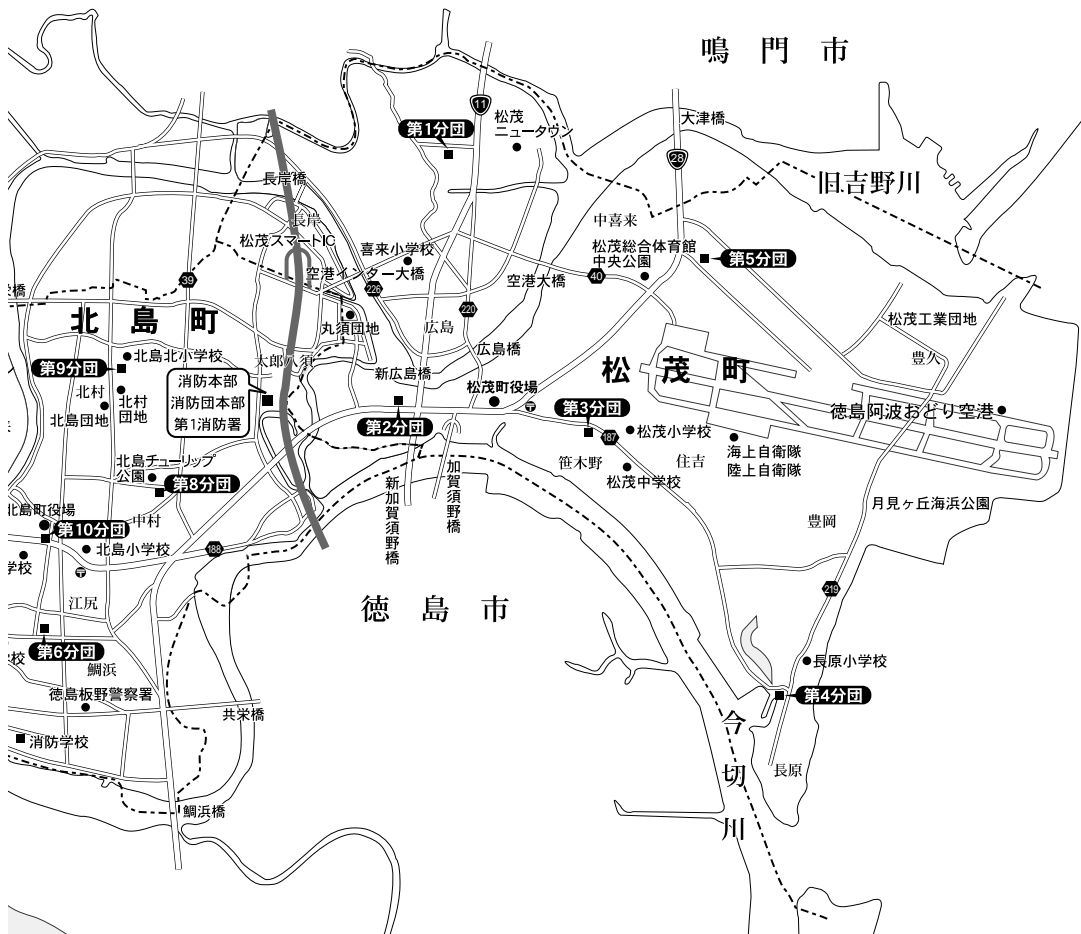
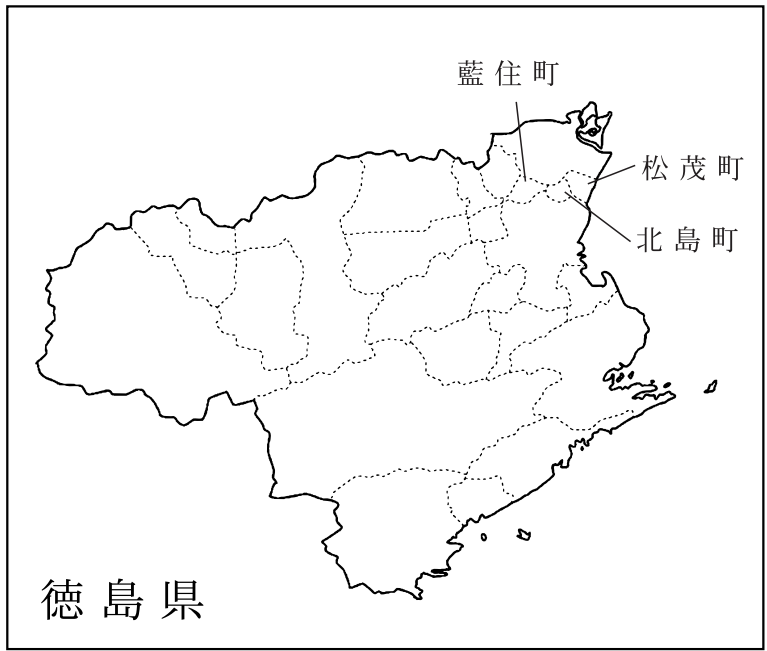
板野東部消防組合

組合構成町勢

(令和5年4月1日住民基本台帳による)

区分 面積	面積(km ²)	人口(人)	世帯数	人口密度 (人/km ²)
松茂町	14.34	14,669	6,923	1,022.9
北島町	8.74	23,516	10,230	2,690.6
藍住町	16.27	35,446	15,265	2,178.6
計	39.35	73,631	32,418	1,871.2





位 置

北を上げば大麻の霊峰に接し、南には活動力の旺盛な吉野川の流れがある。

この吉野川の下流の北岸で板野郡の東端に位置し、南には吉野川を隔て徳島市に、北には旧吉野川を隔て鳴門市に接し、中央部にはJR勝瑞駅、東部には徳島阿波おどり空港がある。

管内は平坦地で、地味豊かな農村地帯であったが、新産業都市の一地域として指定され、躍進中である。

常 備 消 防

広域共同処理による消防体制を目指す消防の一部事務組合は松茂町・北島町・藍住町の3町により、昭和46年1月16日徳島県知事に対し組合設立許可を申請し、同年2月4日地方自治法(昭和22年法律第67号)第284条第1項の規定により許可を受け、(徳島県指令地第198号)同年6月1日自治省告示第110号「消防本部及び消防署を置かなければならない市町村を指定する告示」により政令指定を受け、昭和47年4月1日からその効力を生じたものです。

板野東部消防組合消防団 (略称・板野東部消防団)

当初、消防組規約第3条により共同処理する事務として、消防組織法(昭和22年法律第226号)第10条の規定による消防本部及び消防署の設置管理及び運営に関する事務並びに消防法(昭和23年法律第186号)第2条第9項の規定による救急業務に関する事務に限定していたが、消防組合設置基本計画(5)非常備消防団の合理化について、昭和48年4月1日を目標として各団100名として再編成を行うこととなり、藍住町消防団は昭和47年4月1日、松茂町消防団は同8月1日、北島町消防団は昭和48年2月にそれぞれの再編を終わり、組規約第3条を「消防にかかわるすべての事務を共同処理する」に改正して各町消防団を発展的に解消し、「板野東部消防組合消防団」として昭和48年4月1日から発足した。

昭和56年12月消防団関係の条例・規則の改正を行い、各町を機動隊と称していた団組織の改正をし、消防組織法通りの組織に改め、昭和57年3月9日役員の改選を行い、昭和57年4月1日新しく選任された団長以下新役員を始めとして全消防団員の辞令交付式を消防本部で行い、新生消防団としてスタートした。又、分団名称についても東の方(松茂町に在する分団)から第1分団と呼び、順次西へ番号をつけ、第17分団までを擁している。

消防本部・消防団本部・第1消防署

〒771-0201

徳島県板野郡北島町北村字大開11番地1

TEL (088)698-0119

FAX (088)697-3012

東経………134°33'51

北緯………34°08'01

敷地面積 11,429.69㎡

建築面積 2,952.890㎡

(本庁棟:2,739.596㎡、訓練塔A塔:69.262㎡、B塔:115.907㎡、
駐輪場等:28.125㎡)

延床面積 5,227.017㎡

(本庁棟:4,432.258㎡、訓練塔A塔:545.606㎡、B塔:221.028㎡
駐輪場等:28.125㎡)

構造 本庁棟 RC造一部鉄骨造 地上2階一部3階
訓練塔A塔 RC造 地上8階
訓練塔B塔 RC造 地上2階
駐輪場等 RC造 地上1階

第2消防署

〒771-1262

徳島県板野郡藍住町笠木字中野174番地の1

TEL (088)692-2424

FAX (088)692-3199

東経………134°30'27

北緯………34°08'04

敷地面積 1,676.90㎡

建築面積 741.96㎡

(庁舎棟:722.16㎡、駐輪場等:19.8㎡)

延床面積 1,501.38㎡

(庁舎棟:1,481.58㎡、駐輪場等:19.8㎡)

構造 RC造 地上2階一部3階

目 次

沿 革

板野東部消防組合の沿革	1
歴代管理者・団長・消防長・次長・署長	9
板野東部消防組合の組織構成	12
事務分掌	13

総 務

消防組合一般会計決算概要	16
消防組合一般会計当初予算内訳	17
令和5年度構成町予算と消防予算の比較	17
消防職員階級別配置状況	18
消防職員年度別配置状況	18
年齢別及び階級別消防職員数	19
職員階級別勤務年数調	20
職員（特殊技能）資格取得者調	21
消防職員教養状況	22
情報公開条例の運用状況	23
個人情報保護条例の運用状況	23

予 防

防火対象物数及び立入検査実施数	24
防火管理者選任状況	25
建築同意事務処理状況	26
町別危険物施設数	27
数量別危険物施設数	27
危険物関係事務処理状況	28
月別火災予防条例関係届出	29
予防資器材	30

警 防

消 防 水 利（総計）	31
消火栓（管径、適合）	32
防火水槽（水量別）、その他	33
板野東部消防組合配備車両	34
車両使用状況表	36
機 械 備 品	38

火 災

月別・曜日別火災発生状況	39
出火時間別火災発生状況	40
地区別・月別火災件数	40

地区別火災発生状況	41
地区別・原因別火災件数	41
過去5年間の管内火災の推移	42
過去5年間の町別出火件数	42
過去5年間の主な出火原因	42
過去5年間の人口1万人当たりの火災発生状況	43
過去5年間の火災1件当たりの人口と損害	43

救 急

事故種別医療機関別搬送人員調	44
事故種別年齢区分別傷病程度別搬送人員調	45
曜日別月別救急出場件数調	46
曜日別月別搬送人員調	47
地区別・事故種別・症状程度別調	48
月別・構成町別出場件数・搬送人員	49
救急資器材	50
10年間の救急件数推移	51

救 助

救助活動状況	52
第1消防署救助資機材	53
第2消防署救助資機材	54
土砂・風水害機動支援部隊資機材	55

通 信

指令管制システム系統図	56
119番通報受付状況	57
気象観測記録状況	58
無線通信施設の現状	59
無線局名称	60
通信施設状況	61

消 防 団

消防団機構図	62
分団名と管轄区域	63
管轄町別分団数及び団員数	63
消防団現勢	64
消防団配備車両	65
年齢別及び階級別非常勤消防団員数	66
消防団員階級別勤務年数調	67
消防団備品	68

板野東部消防組合の沿革

昭和46年 1月16日	板野東部消防組合設立について徳島県知事許可申請
2月4日	地方自治法第284条第1項の規定により許可
2月12日	板野東部消防組合第1回組合議会
4月1日	消防本部仮事務所を松茂町消防団器具格納庫2階に設置
8月1日	庁舎建設工事着工
10月1日	幹部職員5名採用
12月20日	B S - I型消防ポンプ自動車、指揮車を購入
昭和47年 1月1日	消防職員第1次採用（17名）
1月20日	消防本部・第1消防署庁舎完成
2月27日	救急車1台購入
3月10日	超短波無線電話装置・基地局2局、10W（いたのとうぶしょうぼう 松茂・いたのとうぶしょうぼう藍住） 移動局8局、5W、消防車・指揮車・救急車に設置、携帯局2局、 1W購入
3月20日	救急車1台購入
3月30日	125ccオートバイ2台購入
4月1日	開署式 消防業務を開始する 消防職員第2次採用（消防吏員12名、その他職員1名）
8月1日	松茂町の水槽付き消防ポンプ自動車を委託され管理する
10月1日	職員1名採用、職員総数38名となる
昭和48年 1月1日	職員1名採用、職員総数39名となる
4月1日	板野東部消防組合消防団結団式（松茂町・北島町・藍住町にて構成） 北島中学校にて行う 職員1名採用、職員総数40名となる
昭和50年 6月16日	消防本部書庫増設
昭和51年 4月1日	北島町の公害パトロール船を委託され管理する
9月19日	第10回徳島県消防操法大会小型ポンプの部に松茂第4分隊・4位入 賞（於・池田町）
10月27日	指揮車2台更新、各署に配備
昭和52年 6月1日	潜水救助隊員11名任命・潜水救助業務を開始
10月11日	特別点検実施

	11月1日	日本損害保険協会より化学消防ポンプ自動車の寄贈を受ける。贈呈式後、第1消防署に配備する
昭和53年	4月1日	職員5名採用、職員数45名となる
	9月23日	第11回徳島県消防操法大会小型ポンプの部に北島第1分隊3位入賞 (於・小松島市)
昭和54年	6月11日	特別点検実施
	9月12日	消防本部・署・消防団合同による火災防御総合訓練を実施 (於・松茂中学校)
	9月14日	北島小学校にて同上訓練実施
	9月27日	藍住中学校にて同上訓練実施
昭和55年	4月1日	特別点検実施
	4月28日	ホンダスーパーカブ2台購入し各署に配備
	5月30日	資器材搬送車購入、第1消防署に配備
	9月21日	第12回徳島県消防操法大会小型ポンプの部に藍住第2分隊2位入賞 (於・阿南市)
	12月1日	第2消防署改修工事着工、昭和56年3月15日完了
昭和56年	1月16日	救助用ゴムボート購入
	3月15日	今切防災連絡協議会(石油関係7社)より防災倉庫の寄贈を受ける
	4月13日	徳島県共済農業協同組合より救急車の寄贈を受ける
	9月21日	日本消防協会より救急自動車の寄贈を受ける
	12月26日	機動隊制を廃止し1分団～17分団に名称変更する
昭和57年	3月31日	開署10周年を記念し、特別点検を実施
	4月1日	消防団役員改選、辞令交付式を行う
	8月29日	第8回板野郡消防操法大会小型ポンプの部第12分団優勝 (於・上板中学校)
	11月26日	徳島県広域消防相互応援協定に基づく総合防災訓練を北島町総合庁舎にて実施
昭和58年	8月1日	4週5休制の試行開始
昭和59年	7月15日	消防本部庁舎増築工事完成
	8月26日	第9回板野郡消防操法大会小型ポンプの部第12分団優勝・ポンプ車の部第17分団2位
	9月9日	第14回徳島県消防操法大会小型ポンプの部に第12分団出場
昭和60年	2月7日	I-B型水槽付き消防ポンプ自動車購入、第2消防署に配備
	3月30日	C型救急指令装置を導入し、管内の緊急通報を第1消防署にて受ける

8月27日	皇太子殿下・同妃殿下の行啓に伴い特別消防警備を行う
9月9日	航空機事故を想定し救急救助訓練を実施（於・徳島空港）
10月12日	常陸宮殿下・同妃殿下ご来県のため、特別消防警備を行う
昭和61年3月19日	C D - I 型消防ポンプ自動車購入、第2消防署へ配備
4月1日	消防本部に消防課を設置、総務課、予防課の3課制となる
5月20日	構成町との間に消防車両の使用に関する覚書締結
7月22日	指揮車両2台更新、各署に配備
8月1日	財団法人日本消防協会より団広報車の寄贈を受ける
8月24日	第10回板野郡消防操法大会小型ポンプの部第12分団優勝 （於・土成中学校）
8月27日	板野東部消防組合職員退職勧奨制度を制定
9月4日	気象観測装置を設置
9月21日	第15回徳島県消防操法大会小型ポンプの部第12分団2位入賞 （於・市場町）
10月24日	B D - I 型ポンプ自動車2台購入、第11分団・第16分団に配備
昭和62年4月1日	職員2名採用、職員総数47名となる
11月30日	C D - I 型消防ポンプ自動車 第1消防署に配備 B D - I 型ポンプ自動車 消防団第12分団・第15分団に配備
12月16日	B D - I 型ポンプ自動車 消防団第2分団に配備
昭和63年5月1日	4週6休制の試行を実施
8月21日	第11回板野郡消防操法大会小型ポンプの部第12分団優勝 （於・藍住西小学校）
9月11日	第16回徳島県消防操法大会小型ポンプの部第12分団5位入賞 （於・上勝町）
11月10日	B D - I 型ポンプ自動車3台購入 消防団第3分団、第6分団、第13分団に配備
平成元年1月19日	I - B 型水槽付き消防ポンプ自動車購入、第1消防署に配備
3月23日	B D - I 型ポンプ自動車1台購入、消防団第4分団に配備
3月28日	消防吏員46名とする
5月20日	第40回全国植樹祭のため、天皇・皇后陛下徳島空港に御着、徳島空港周辺の警備を行う（20日から21日）
10月17日	平成元年徳島県消防長会秋季総会を藍住町にて開催
10月18日	B D - I 型消防ポンプ自動車、3台購入、消防団第1分団、第7分団、第14分団に配備

12月1日	2B型救急自動車2台更新、両署に配備
12月18日	新明和工業株式会社より新明和工業製救急車搭載用防振ストレッチャー1基寄贈を受け、第1消防署の救急車に搭載する
平成2年10月8日	予防査察車1台購入
11月21日	BD-I型消防ポンプ自動車2台購入、消防団第9分団・第10分団に配備
平成3年1月31日	BD-I型消防ポンプ自動車1台購入、消防団第8分団に配備
3月15日	救助工作車(II型)1台購入、第1消防署に配備
3月29日	職員定数条例を改正し49名を55名とする。
4月1日	消防本部第2、第4土曜日閉庁を実施 隔日勤務者の勤務時間を短縮(46時間を44時間に)
7月31日	軽四輪資材搬送車1台購入、第2消防署に配備
11月15日	化学消防ポンプ自動車購入、第2消防署に配備
12月10日	第2消防署鉄骨2階建車庫兼倉庫88㎡完成
平成4年3月25日	第2消防署浴室・便所の改修完了
4月1日	職員3名採用(内1名女性を採用)
5月28日	平成4年度徳島県総合防災訓練を三洋電機(株)徳島工場で行う
7月5日	板野郡操法大会にてポンプ自動車の部第12分団が優勝
8月2日	徳島県操法大会にてポンプ自動車の部第12分団が準優勝
8月31日	職員定数条例を改正し55名を61名とする
9月30日	消防救急波(複式)を追加する
平成5年2月2日	第2消防署増改築工事完成
3月13日	組合消防20周年式典及び消防演習を実施
4月1日	職員6名採用。完全週休2日制実施
8月6日	日本損害保険協会から化学消防ポンプ自動車の寄贈を受ける。第1消防署へ配備する
9月28日	消防本部事務所増築工事
平成6年3月15日	徳島自動車道における火災及び救急業務に関する覚書を締結した (5消防本部等)
3月16日	高速自動車道(徳島I.Cから脇町I.Cまでの間)における消防の相互応援に関する協定を締結(5消防本部)
3月17日	徳島自動車道(藍住I.Cから土成I.Cまでの間)供用開始
4月1日	職員4名採用 3部制実施
6月21日	救助艇(いまぎれ)配備

7月1日 職員5名採用
 7月5日 職員2名採用、総職員数73名となる
 9月1日 救急車1台第2消防署に追加配備
 12月1日 消防本部会議室増改築工事完成
 平成7年1月17日 阪神・淡路大震災に救助隊として職員延べ17名を3月3日まで神戸市へ派遣
 4月1日 消防本部消防課を警防課に変更
 7月27日 団指揮広報車1台配備
 8月9日 徳島自動車道（徳島I.Cから藍住I.Cまでの間）供用開始
 平成8年5月8日 鳴門信用金庫から軽自動車の寄贈を受ける
 11月15日 職員定数条例を改正し72名を73名とする
 平成9年4月1日 職員2名採用、職員総数74名となる
 7月18日 職員定数条例を改正し73名を74名とする
 12月1日 徳島自動車道における火災及び救急業務に関する覚書を結結した
 （6消防本部）
 高速自動車道（徳島I.Cから美馬I.Cまでの間）における消防の相互応援に関する協定を締結（6消防本部）
 平成10年2月19日 (株)日本自動車工業会から高規格救急自動車の寄贈を受け、救命資機材を購入し第2消防署へ配備する
 4月1日 職員3名採用、職員総数75名となる
 消防庁舎移転基本構想計画樹立
 6月30日 職員定数条例を改正し74名を79名とする
 12月11日 高規格救急自動車購入、第1消防署に配備
 12月24日 消防団第2分団消防自動車更新 CD-I型配備
 平成11年4月1日 職員5名採用、職員総数80名となる
 消防庁舎移転計画を構成町議会、組合議会にて承認
 6月30日 団指揮広報車1台購入
 7月1日 職員定数条例を改正し79名を82名とする
 平成12年4月1日 職員5名採用、職員総数83名となる
 6月26日 予防査察車1台購入
 7月2日 第17回板野郡操法大会にてポンプ自動車の部に第11分団が優勝
 7月17日 職員定数条例を改正し82名を84名とする
 7月23日 第22回徳島県消防操法大会ポンプ自動車の部に第11分団5位入賞
 7月28日 指揮車両1台更新、第1消防署に配備

	11月15日	新庁舎建設用地購入 (11,434.72㎡)
	12月22日	消防団第5分団消防自動車更新 CD-I型配備
平成13年	4月1日	職員4名採用、職員総数85名となる
	6月1日	新庁舎実施設計着手
	6月8日	新庁舎建設用地造成工事着工
	7月23日	職員定数条例を改正し84名を85名とする
	10月25日	消防団第17分団消防自動車更新 CD-I型(水槽付) 配備
	11月7日	CD-I型消防ポンプ自動車更新 第1消防署に配備 水I-A型水槽付き消防ポンプ自動車更新 第2消防署に配備
平成14年	1月17日	新庁舎建設用地造成工事完了
	2月5日	新庁舎実施設計完了
	4月1日	職員4名採用、職員総数86名となる
	8月16日	職員定数条例を改正し85名を86名とする
	9月10日	新庁舎建設工事着工
	10月4日	消防団第3分団消防自動車更新CD-I型(水槽付) 配備
	10月9日	消防団第11分団消防自動車更新CD-I型(水槽付) 配備
	11月1日	消防団第6分団消防自動車更新CD-I型配備
平成15年	4月1日	職員3名採用、職員総数87名となる
	9月4日	CD-I型(水槽付) 消防ポンプ自動車更新 第2消防署に配備
	12月18日	新庁舎完成
平成16年	3月19日	水I-A型水槽付消防ポンプ自動車更新 第1消防署に配備
	3月21日	新庁舎落成式
	3月24日	消防団第16分団消防自動車更新 CD-I型(水槽付) 配備
	4月1日	消防本部、第1消防署新庁舎開署 職員4名採用、職員総数87名となる
	6月6日	消防庁舎見学ふれあい119開催
	10月27日	団指揮広報車1台配備
	11月12日	消防団第12分団消防自動車更新 CD-I型(水槽付) 配備
平成17年	12月7日	職員定数条例を改正し86名を87名とする
	12月12日	消防団第4分団消防自動車更新 CD-I型配備
平成18年	3月27日	消防団第15分団消防自動車更新 CD-I型(水槽付) 配備
	3月29日	消防団第8分団消防自動車更新 CD-I型配備
	4月1日	職員3名採用、職員総数87名となる
	11月7日	消防団第1分団消防自動車更新 CD-I型(水槽付) 配備

12月12日	消防団第9分団消防自動車更新 CD-I型配備
平成19年3月22日	消防団第13分団消防自動車更新 CD-I型(水槽付)配備
8月1日	徳島県内5消防機関による広域消防相互応援協定書を締結
12月10日	予防査察車更新
12月20日	日本損害保険協会から高規格救急自動車の寄贈を受け、高度救命資機材を購入し、第2消防署に配備する
平成20年6月29日	第21回板野郡消防操法大会にてポンプ自動車の部に第14分団が準優勝
8月29日	消防団第14分団消防自動車更新 CD-I型(水槽付)配備
平成21年4月1日	職員4名採用、職員総数87名となる 職員の勤務時間を短縮(40時間を38時間45分に)
7月13日	第2消防署改築工事基本設計及び実施設計着手
10月14日	消防団第7分団消防自動車更新 CD-I型(水槽付)配備
10月15日	災害対策特殊救急自動車・高度救命処置用資機材一式を更新 第1消防署に配備する
平成22年2月9日	第2消防署改築工事实施設計完了
2月16日	財団法人日本消防協会から団司令車の寄贈を受ける 団本部に配備する
4月27日	第2消防署改築のため 仮庁舎建設着工(大塚倉庫敷地内)
5月25日	第2消防署改築のため 仮庁舎完成(大塚倉庫敷地内)
6月4日	第2消防署庁舎 解体工事着工
7月1日	第2消防署庁舎 改築工事着工
7月6日	事務連絡車 1台購入
7月8日	第2消防署庁舎 解体工事完了
7月23日	第2消防署庁舎 改築工事起工式
平成23年3月14日	東日本大震災の被災地へ緊急消防援助隊徳島県隊として救急隊3名を派遣
3月26日	第2消防署新庁舎 落成式
3月29日	第2消防署新庁舎での業務再開
4月1日	職員2名採用、職員総数87名となる
12月22日	消防団第10分団消防自動車更新 CD-I型配備
平成24年4月1日	職員4名採用、職員総数87名となる 消防本部に通信指令課を設置、総務課、予防課、警防課の4課制となる
4月19日	事務連絡車更新

12月10日	救助工作車（Ⅱ型）1台購入、第1消防署配備
平成25年3月5日	高規格救急自動車更新、第2消防署配備
4月1日	職員3名採用、職員総数87名となる
平成26年4月1日	職員3名採用、職員総数87名となる
5月26日	軽四輪資機材搬送車2台更新 第1消防署、第2消防署配備
9月29日	職員定数条例を改正し87名を88名とする
平成27年4月1日	職員3名採用、職員総数88名となる（内1名女性を採用） 消防救急デジタル無線運用開始
10月1日	署活動用防災無線運用開始
平成28年4月1日	職員3名採用、職員総数87名となる
6月1日	高機能指令センター運用開始
平成29年4月1日	職員3名採用、職員総数88名となる（内1名女性を採用）
10月13日	職員定数条例を改正し88名を98名とする
12月1日	CD-I型消防ポンプ自動車更新 第2消防署に配備
平成30年4月1日	職員5名採用、職員総数91名となる
7月12日	平成30年7月豪雨により広島県へ緊急消防援助隊徳島県隊の救助隊として7月28日まで延べ25名を派遣
11月9日	CD-I型消防ポンプ自動車更新 第1消防署に配備
平成31年4月1日	職員3名採用、職員総数93名となる
令和元年6月28日	総務省消防庁より配備された中型水陸両用車及び搬送車の運用を開始
12月18日	13m放水塔付消防ポンプ自動車運用開始 第2消防署に配備
令和2年3月14日	高規格救急自動車更新 第2消防署配備
4月1日	職員1名、会計年度任用職員1名を採用、職員総数94名となる
令和3年3月28日	化学消防ポンプ自動車更新 第2消防署配備
4月1日	職員1名、会計年度任用職員1名を採用、職員総数93名となる
令和4年4月1日	職員3名、会計年度任用職員1名を採用、職員総数94名となる
令和5年4月1日	化学消防ポンプ自動車更新 第1消防署配備
4月1日	会計年度任用職員1名を採用、職員総数93名となる

歴代管理者

歴代	氏名	経過年月日	備考
初代	中川武夫	S46・4・1～S52・6・28	松茂町長
2代	中川博司	S52・9・28～S56・3・31	松茂町長
3代	山本勇	S56・4・1～S58・5・19	藍住町長
4代	久次米圭一郎	S58・6・11～H元・10・21	藍住町長
5代	新見基茂	H元・10・22～H3・5・24	北島町長
6代	三木和治	H3・5・25～H3・6・9	北島町長
7代	堀江長男	H3・6・10～H13・12・2	藍住町長
8代	石川智能	H13・12・3～H29・12・2	藍住町長
9代	高橋英夫	H29・12・3～現在	藍住町長

歴代消防団長

歴代	氏名	経過年月日	備考
初代	山本穰	S48・4・1～S55・3・31	藍住町
2代	阿部慎二	S55・4・1～S63・3・31	北島町
3代	加賀見忠平	S63・4・1～H4・3・31	松茂町
4代	井上征雄	H4・4・1～H6・3・31	北島町
5代	齋藤明善	H6・4・1～H19・3・31	藍住町
6代	原田幹夫	H19・4・1～H27・3・31	松茂町
7代	葉田幸二	H27・4・1～R4・3・31	北島町
8代	三木章宏	R4・4・1～現在	北島町

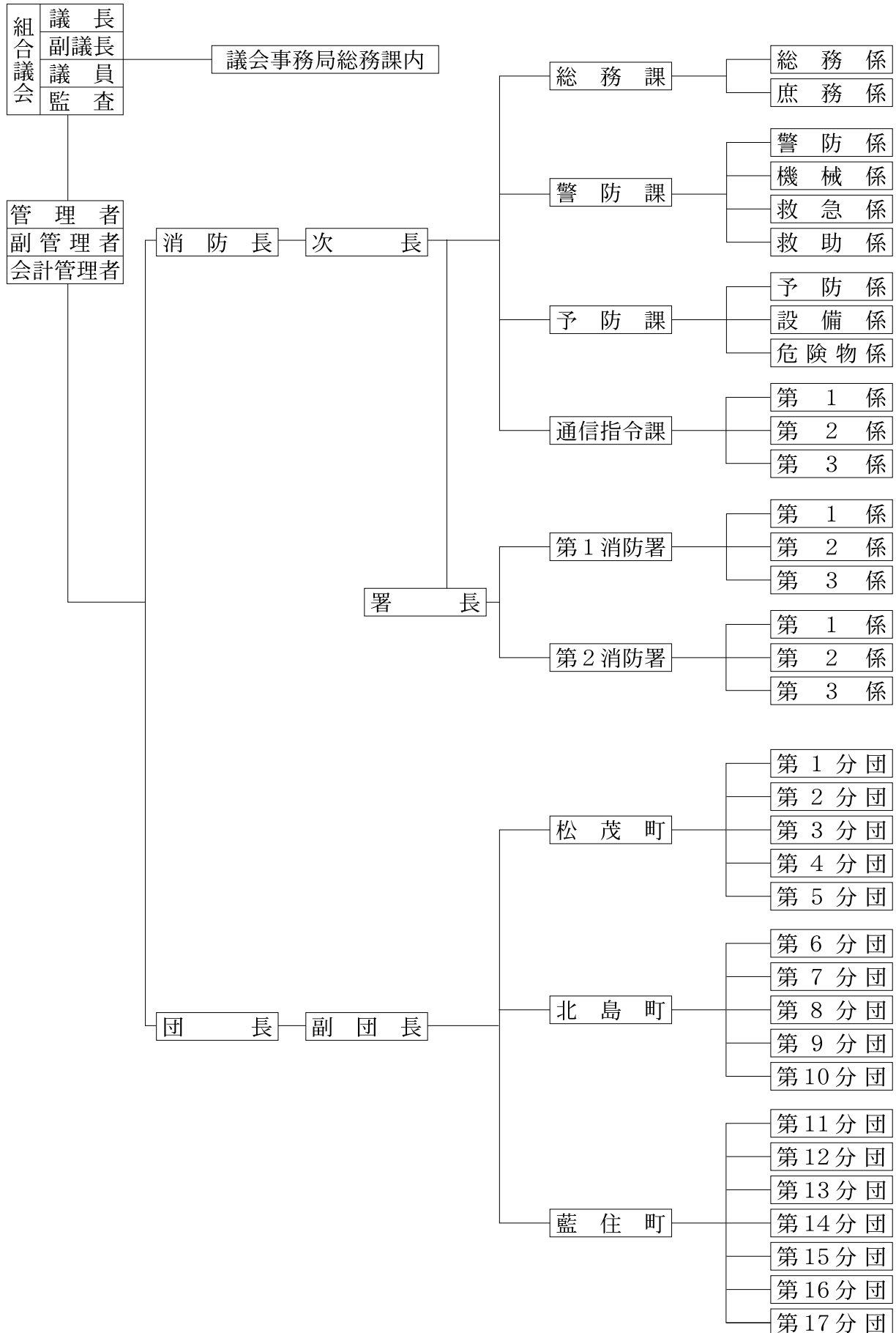
歴代消防長・次長

歴代	消 防 長	次 長
初代	中 川 武 夫（事務取扱） S46・4・1～S47・7・31	武 内 博 S46・6・1～S47・7・31
2代	武 内 博 S47・8・1～S61・3・31	乾 光 義 S47・8・1～S48・7・31
3代	久次米圭一郎（事務取扱） S61・4・1～S62・2・28	服 部 明 S61・4・1～S62・2・28
4代	服 部 明 S62・3・1～S63・3・31	徳 元 正 昭 S63・4・1～H9・3・31
5代	藤 田 俊 弘 S63・4・1～H9・3・31	喜 来 満 男 H9・4・1～H10・3・31
6代	徳 元 正 昭 H9・4・1～H11・3・31	西 條 昭 夫 H10・4・1～H11・3・31
7代	西 條 昭 夫 H11・4・1～H15・3・31	小 桜 茂 H12・4・1～H15・3・31
8代	小 桜 茂 H15・4・1～H16・3・31	藤 田 均 H15・4・1～H16・3・31
9代	藤 田 均 H16・4・1～H17・3・31	太 田 博 文 H16・4・1～H17・3・31
10代	太 田 博 文 H17・4・1～H21・3・31	富 永 正 夫 H17・4・1～H21・3・31
11代	三 宅 秀 己 H21・4・1～H25・3・31	下 村 稔 H21・4・1～H25・3・31
12代	下 村 稔 H25・4・1～H26・3・31	大 西 利 夫 H25・4・1～H26・3・31
13代	大 西 利 夫 H26・4・1～H28・3・31	江 西 政 洋 H26・4・1～H27・3・31
14代	近 藤 宏 H28・4・1～R2・3・31	富 永 豊 H27・4・1～H28・3・31
15代	川 脇 稔 R2・4・1～R4・3・31	小 原 敏 秋 H29・4・1～H31・3・31
16代	藪 内 裕 二 R4・4・1～現在	川 脇 稔 H31・4・1～R2・3・31
17代		島 田 廣 則 R2・4・1～R4・3・31
18代		大 寺 雅 仁 R4・4・1～現在

歴代消防署長

歴代	第1消防署長	第2消防署長
初代	武内 博 S46・6・1～S61・3・31	服部 明 S47・8・1～S61・3・31
2代	服部 明 S61・4・1～S63・3・31	藤田 俊弘 S61・4・1～S63・3・31
3代	藤田 俊弘 S63・4・1～H元・3・31	喜来 満男 S63・4・1～H5・3・31
4代	徳元 正昭 H元・4・1～H5・3・31	徳元 正昭 S5・4・1～H6・3・31
5代	喜来 満男 S5・4・1～H9・3・31	西條 昭夫 H6・4・1～H9・3・31
6代	西條 昭夫 H9・4・1～H11・3・31	小桜 茂 H9・4・1～H11・3・31
7代	小桜 茂 H11・4・1～H15・3・31	太田 博文 H11・4・1～H12・3・31
8代	藤田 均 H15・4・1～H16・3・31	藤田 均 H12・4・1～H15・3・31
9代	太田 博文 H16・4・1～H17・3・31	太田 博文 H15・4・1～H16・3・31
10代	富永 正夫 H17・4・1～H21・3・31	富永 正夫 H16・4・1～H17・3・31
11代	下村 稔 H21・4・1～H24・3・31	三宅 秀己 H17・4・1～H21・3・31
12代	大西 利夫 H24・4・1～H25・3・31	吉田 勝 H21・4・1～H24・3・31
13代	川上 喜行 H25・4・1～H26・3・31	浜 博昭 H24・4・1～H25・3・31
14代	富永 豊 H26・4・1～H27・3・31	江西 政洋 H25・4・1～H26・3・31
15代	近藤 宏 H27・4・1～H29・3・31	丸山 誠二 H26・4・1～H27・3・31
16代	川脇 稔 H29・4・1～H31・3・31	小原 敏秋 H27・4・1～H29・3・31
17代	島田 廣則 H31・4・1～R2・3・31	玉木 光文 H29・4・1～H30・3・31
18代	大寺 雅仁 R2・4・1～R3・3・31	島田 廣則 H30・4・1～H31・3・31
19代	藪内 裕二 R3・4・1～R4・3・31	藪内 裕二 H31・4・1～R3・3・31
20代	谷 久仁彦 R4・4・1～現在	大寺 雅仁 R3・4・1～R4・3・31
21代		増原 淳二 R4・4・1～現在

板野東部消防組合の組織構成



事 務 分 掌

消 防 本 部

総 務 課

総 務 係

- (1) 消防総合企画に関すること。
- (2) 物品の調達及び保管整理に関すること。
- (3) 組合議会に関すること。
- (4) 人事及び組織に関すること。
- (5) 国、県等補助申請に関すること。
- (6) 起債事務に関すること。
- (7) 公印の保管及び文書の収発に関すること。
- (8) 条例、規則、その他の規程の改廃に関すること。
- (9) 消防職員の教養に関すること。
- (10) 消防職員の採用に関すること。
- (11) 消防団の庶務に関すること。
- (12) 渉外事務に関すること。
- (13) 他の係に属さないこと。

庶 務 係

- (1) 予算、決算及び経理に関すること。
- (2) 職員の給与、手当に関すること。
- (3) 消防施設の営繕、管理に関すること。
- (4) 職員の福利、厚生に関すること。
- (5) 徳島県市町村総合事務組合事務に関すること。

予 防 課

予 防 係

- (1) 火災予防対策と防火指導に関すること。
- (2) 防火思想の普及指導に関すること。
- (3) 罹災証明書等の交付に関すること。
- (4) 防火管理者講習並びに育成、指導に関すること。
- (5) 火災予防条例の規定に基づく指導取締に関すること。
- (6) 火災原因並びに損害の調査及び報告と統計に関すること。
- (7) 防火委員会に関すること。
- (8) 危険物安全協会に関すること。

- (9) その他予防事務に関する事。

設 備 係

- (1) 消防対象物及び防火対象物の立入検査及び指導取締、措置命令等に関する事。
- (2) 建築基準法第93条第2項の規定に基づく同意事務に関する事。
- (3) 消防用設備の設置指導取締及び防火対象物の実態調査等の統計事務に関する事。
- (4) 防火対象物及び防災管理点検の特例認定に関する事。
- (5) 火災原因並びに損害の調査に関する事。
- (6) その他設備事務に関する事。

危 険 物 係

- (1) 危険物の製造所等の許可、認可、完成検査に関する事。
- (2) 危険物製造所等の各種届出の受理、その他指導取締に関する事。
- (3) 危険物施設等の統計事務に関する事。
- (4) 危険物施設等の立入検査及び指導、措置命令に関する事。
- (5) 火災原因並びに損害の調査に関する事。
- (6) その他危険物事務に関する事。

警 防 課

警 防 係

- (1) 消防計画に関する事。
- (2) 消防訓練及び災害対策の企画立案に関する事。
- (3) 水火災その他災害の警戒、対策に関する事。
- (4) 消防職、団員の訓練礼式に関する事。
- (5) 山林等の火入れ許可に関する事。
- (6) 自衛消防組織の育成指導に関する事。
- (7) 開発の同意事務に関する事。
- (8) 消防相談に関する事。
- (9) 消防関係の統計、報告に関する事。
- (10) その他警防事務に関する事。

機 械 係

- (1) 消防用機械器具の維持管理に関する事。
- (2) 消防車両の安全運転に関する事。
- (3) 消防燃料の取扱い及び統計に関する事。
- (4) 自動車の定期点検整備に関する事。
- (5) 組合有車両の台帳に関する事。
- (6) その他機械事務に関する事。

救 急 係

- (1) 救急統計及び報告に関すること。
- (2) 救急業務の研究指導に関すること。
- (3) 救急関連機関との連絡調整に関すること。
- (4) 救急器具の維持管理に関すること。
- (5) 救急技術及び訓練に関すること。
- (6) その他救急事務に関すること。

救 助 係

- (1) 救助統計及び報告に関すること。
- (2) 救助業務の研究指導に関すること。
- (3) 緊急援助隊機関との連絡調整に関すること。
- (4) 救助資機材の維持管理に関すること。
- (5) 救助技術及び訓練に関すること。
- (6) その他救助事務に関すること。

通信指令課

- (1) 通信施設の整備保全に関すること。
- (2) 消防通信統計に関すること。
- (3) 指令通信に関すること。
- (4) 災害情報等の伝達に関すること。
- (5) 警報の発令及び解除、その他消防に関係のある気象に関すること。
- (6) 交換業務に関すること。
- (7) 各種通信統計及び気象統計に関すること。
- (8) その他通信事務に関すること。

総務

消防組合一般会計決算概要

(歳入)

(単位：千円・%)

	令和4年度	構成比率	令和3年度	構成比率	比較増減
分担金	1,088,267	91.8	1,046,512	95.8	41,755
使用料及び手数料	874	0.1	1,803	0.1	△ 929
国庫支出金	0	0.0	0	0.0	0
財産収入	0	0.0	0	0.0	0
繰入金	0	0.0	0	0.0	0
繰越金	36,174	3.1	32,257	3.0	3,917
諸収入	12,847	1.1	12,027	1.1	820
組合債	46,600	3.9	0	0.0	46,600
計	1,184,762	100.0	1,092,599	100.0	92,163

(歳出)

(単位：千円・%)

	令和4年度	構成比率	令和3年度	構成比率	比較増減
議会費	883	0.1	346	0.0	537
総務費	146,355	12.9	76,813	7.3	69,542
消防費	805,207	71.0	811,475	76.8	△ 6,268
公債費	144,847	12.8	135,534	12.8	9,313
諸支出金	36,174	3.2	32,257	3.1	3,917
予備費	0	0.0	0	0.0	0
計	1,133,466	100.0	1,056,425	100.0	77,041

性質別歳出の内訳

(単位：千円・%)

	令和4年度	構成比率	令和3年度	構成比率	比較増減
人件費	735,742	64.9	739,976	70.1	△ 4,234
物件費	112,752	9.9	113,391	10.7	△ 639
維持修繕費	3,080	0.3	2,566	0.2	514
扶助費	10,660	0.9	11,420	1.1	△ 760
補助費等	58,405	5.2	53,538	5.1	4,867
普通建設事業費	67,980	6.0	0	0.0	67,980
公債費	144,847	12.8	135,534	12.8	9,313
積立金	0	0.0	0	0.0	0
計	1,133,466	100.0	1,056,425	100.0	77,041

消防組合一般会計当初予算内訳

(歳入)

(単位：千円)

	令和5年度	令和4年度	比較増減
分担金	1,097,720	1,103,022	△ 5,302
使用料及び手数料	900	1,200	△ 300
国庫支出金	1	1	0
財産収入	1	1	0
繰入金	0	0	0
繰越金	1	1	0
諸収入	9,572	10,074	△ 502
組合債	0	46,600	△ 46,600
歳入合計	1,108,195	1,160,899	△ 52,704

(歳出)

(単位：千円)

	令和5年度	令和4年度	比較増減
議会費	1,481	1,837	△ 356
総務費	85,962	150,732	△ 64,770
消防費	865,820	858,359	7,461
公債費	149,931	144,970	4,961
諸支出金	1	1	0
予備費	5,000	5,000	0
歳出合計	1,108,195	1,160,899	△ 52,704

令和5年度構成町予算と消防予算の比較

(単位：千円)

名称	令和5年度当初予算(一般会計のみ)	
松茂町	6,730,000	} 27,952,000
北島町	8,922,000	
藍住町	12,300,000	
消防組合	1,108,195	4.0%

消防職員階級別配置状況

令和5年4月1日 現在

		消防司令長	消防司令	消防司令補	消防長	消防副長	消防士	会計年度任用職員	計
消防本部	消防長	1							1
	次長		1						1
	総務課		1	3	1			1	6
	予防課		1 ①	2 (6)	1		1 ①		5 (6) ②
	警防課		1	2 (9)					3 (9)
	通信指令課		1 (1)	4	2	1	1		9 (1)
	本部付				1				1
第1消防署			1	15	3	8	4		31
第2消防署			1	16	5	4 ①	10		36 ①
計		1	7 (1) ①	42 (15)	13	13 ①	16 ①	1	93(16)③

※()数字は兼任職員

※○数字は女性職員

消防職員年度別配置状況

年度別	平成28年	平成29年	平成30年	令和元年	令和2年	令和3年	令和4年	令和5年
消防吏員	87	88	91	93	93	92	93	92
うち女性吏員	2	3	3	3	3	3	3	3
会計年度任用職員	0	0	0	1	1	1	1	1
合計	87	88	91	94	94	93	94	93
増減	△1	1	3	3	0	△1	1	△1

年齢別及び階級別消防職員数

令和5年4月1日 現在

年齢別	区分								会計年度 任用職員
	小 計	消 防 司令長	消 防 司令	消 防 司令補	消 防 士 長	消 防 副 士 長	消 防 士		
18 歳	0								
19 歳	1							1	
20 歳	1							1	
21 歳	2							2	
22 歳	1							1	
23 歳	2							2	
24 歳	2							2	
25 歳	1							1	
26 歳	2							2	
27 歳	2						1	1	
28 歳	0								
29 歳	3						2	1	
30 歳	2						1	1	
31 歳	1							1	
32 歳	3						3		
33 歳	2						2		
34 歳	2						2		
35 歳	0								
36 歳	1						1		
37 歳	5					4	1		
38 歳	1					1			
39 歳	4				1	3			
40 歳	2				1	1			
41 歳	2				1	1			
42 歳	2				1	1			
43 歳	2					2			
44 歳	4				4				
45 歳	6				6				
46 歳	4				4				
47 歳	5				5				
48 歳	5				5				
49 歳	3				3				
50 歳	5				5				
51 歳	6			3	3				
52 歳	3				3				
53 歳	1			1					
54 歳	0								
55 歳	2			2					
56 歳	0								
57 歳	0								
58 歳	2	1	1						
59 歳	0								
60 歳	0								
60歳以上	1								1
合 計	93	1	7	42	13	13	16		1

職員階級別勤務年数調

令和5年4月1日 現在

勤務年数	司令長	司令	司令補	士長	副士長	消防士	会計年度任用職員	計
0～								0
1～						3		3
2～						1		1
3～						1		1
4～						3		3
5～						4	1	5
6～						2		2
7～						2		2
8～					3			3
9～					3			3
10～					3			3
11～					4			4
12～				2				2
13～								0
14～				4				4
15～								0
16～								0
17～				3				3
18～								0
19～				4				4
20～			3					3
21～			3					3
22～			4					4
23～			5					5
24～			5					5
25～			3					3
26～			1					1
27～								0
28～								0
29～			11					11
30～			5					5
31～		1	2					3
32～		2						2
33～		3						3
34～								0
35～	1	1						2
合計	1	7	42	13	13	16	1	93

職員（特殊技能）資格取得者調

令和5年4月1日 現在

免許種別	階級別	司 令 長	司 令	司 令 補	士 長	副 士 長	消 防 士	計
	大型自動車		1	6	23	7	3	2
中型自動車（限定含む）			1	19	6	10	11	47
準中型自動車							2	2
普通自動車							1	1
大型特殊自動車				10	2	4	2	18
特殊無線	乙		1					1
	2級			10	13	13	16	52
	3級	1	1	30				32
小型船舶操縦士	一級		1	5	1			7
	二級			14	3	5	3	25
潜水士		1	5	27	8	10	7	58
救急	I課程		3	18				21
	II課程	1	6	4				11
	標準課程			38	13	13	16	80
応急手当指導員		1	4	20	12	11	8	56
救急救命士		1	4	15	4	6	2	32
酸素欠乏・硫化水素危険作業主任者				8	4	1	1	14
特定化学物質等作業主任者		1		4				5
第一種衛生管理者			2	13	2			17
移動式クレーン取扱者				19	6	8	2	35
玉掛取扱者				18	8	5	1	32
ガス溶接取扱者				13	8	7	2	30
危険物取扱者			4	15	4	4	5	32
消防設備士			2	4				6
予防技術資格者	消防用設備		2	3		1	1	7
	防火査察		2	5	2	1	1	11
	危険物		1	1	2		1	5

消 防 職 員 教 養 状 況

令和5年4月1日 現在

科目		年度別													令和元年	令和2年	令和3年	令和4年	
		18	19	20	21	22	23	24	25	26	27	28	29	30					
合計		24	14	14	22	16	20	18	22	18	20	21	19	28	20	20	18	20	
消防 大学 校	総合	幹部科																	
		上級幹部科																	
	専科 教育	警防科						1										1	
		救助科	1							1									
		救急科																	
		予防科																	
		危険物科																	
		新任教官科																	
徳島 県 消防 大学 校	初任科		3			4		2	4	3	3	3	3	2	5	3	1	1	3
	専科 教育	警防科		2		2		2		2		2		2	2	2	1	2	2
		無線通信課程	3														2		1
		予防査察科	3		2		2		2		2		2		2		2		2
	専科 教育	火災調査科		2				2		2		2		2		2		2	
		救急科	3			4		2	4	3	3	2	3	2	5	3	1	1	2
		救助科	2		2		2		2		2		2		2		1		2
		特殊災害科							1		2		2		2		2	2	
	特別教育	水難救助課程	2	2		2		2		2		2		2		2		2	
	幹部科	幹部科(初級)		1		2	2	2		2		2		2		2		1	
幹部科(中級)																			
幹部科(上級)		1	1	1	1	1		1		1		2		2		2		2	
救急救命士		1	1	1	1	1	1		1	1	1	1	1	2	1	2			
緊急自動車等講習会				2		2													
県自治 研修 センター	職員研修Ⅱ	1	2	2	2	2	2		2	2	2	2	2	2	2	2	2	2	
	係長級研修	2	2	2	2	2	2	2	2	2	2	2	2	2	2	2	2	2	
	課長補佐級研修	2	1	2	2	2	2	2	2		2	2	2	2	1	2	2	2	

板野東部消防組合情報公開条例の運用状況

板野東部消防組合情報公開条例（平成26年条例第1号）第20条の規定により、令和4年度における同条例の運用状況を次のとおり公表します。

1 情報公開の状況

区 分	公 文 書 の 公 開				
	請 求	処 理 の 状 況			
		公 開	部分公開	非公開	不受理
件 数	2件	2件	0件	0件	0件

※「不受理」とは、当該公文書が存在しないため、請求を受理しなかった場合をいいます。

2 公文書公開の請求者別内訳

区 分	人 数
管内に住所を有する者	2人
実施機関の事務事業に利害関係を有する者	0人

※同時に複数の方から同一の申請のあったものについては、「1人」として計上しています。

3 不服申し立ての状況 なし

板野東部消防組合個人情報の保護に関する法律施行条例の運用状況

板野東部消防組合個人情報の保護に関する法律施行条例（令和5年条例第1号）第8条の規定により、令和4年度における同条例の運用状況を次のとおり公表します。

1 開示請求の処理状況

区 分	個 人 情 報 の 開 示					
	請 求	処 理 の 状 況				
		開 示	部分開示	非開示	請求拒否	取り下げ
件 数	1件	0件	1件	0件	0件	0件

※1「請求拒否」とは、開示請求に係る個人情報を保有していない等のため、開示の請求書を拒否したものです。

※2「取り下げ」とは、保有個人情報の提供等により請求が取り下げられたものです。

2 開示請求の請求者別内訳

区 分	人 数	
本 人	1人	
代 理 人	法定代理人	0人
	法定代理人以外の代理人	0人
合 計	1人	

※同時に複数の方から同一の申請のあったものについては、「1人」として計上しています。

- 3 個人情報の訂正請求状況 なし
- 4 個人情報の利用中止請求の状況 なし
- 5 不服申し立ての状況 なし

予 防

防火対象物数及び立入検査実施数

令和5年4月1日 現在

用 途 別		防火対象物数	立入検査実施数	
一	イ	劇場、映画館、演芸場、観覧場	3	2
	ロ	公会堂、集会場	18	1
二	イ	キャバレー、カフェー、ナイトクラブ	0	0
	ロ	遊技場、ダンスホール	6	2
	ハ	性風俗関連特殊営業を営む店舗	0	0
	ニ	カラオケボックス、個室ビデオ	2	1
三	イ	待合、料理店	0	0
	ロ	飲食店	49	3
四		百貨店、マーケット、物品販売店、展示場	175	7
五	イ	旅館、ホテル、宿泊所	15	28
	ロ	寮、下宿、共同住宅	497	0
六	イ	病院、診療所等	66	0
	ロ	老人短期入所施設、障害児入所施設等	44	2
	ハ	老人デイサービスセンター、児童養護施設等	72	12
	ニ	幼稚園、特別支援学校	12	4
七		小学校、中学校、各種学校等	36	0
八		図書館、博物館、美術館	2	0
九	イ	蒸気浴場、熱気浴場等	0	1
	ロ	(イ)以外の公衆浴場	0	0
十		車両の停車場、船舶及び航空機等発着場	2	2
十一		神社、寺院、教会等	35	0
十二	イ	工場、作業場	314	3
	ロ	映画スタジオ、テレビスタジオ	1	0
十三	イ	車庫、駐車場	19	0
	ロ	飛行機又は回転翼航空機の格納庫	6	0
十四		倉庫	271	2
十五		前各項に該当しない事業場	347	4
十六	イ	特定防火対象物が在する複合用途対象物	124	1
	ロ	(イ)以外の複合用途対象物	52	0
十七		重要文化財等の建造物	9	0
合 計			2,177	75

防火管理者選任状況

令和5年4月1日 現在

用 途			防火管理義務対象物	選任届出済		消防計画届出済	
				対象物	割合	対象物	割合
一	イ	劇場、映画館、演芸場、観覧場	3	3	100%	3	100%
	ロ	公会堂、集会場	13	13	100%	13	100%
二	イ	キャバレー、カフェー					
	ロ	遊技場、ダンスホール	5	5	100%	5	100%
	ハ	性風俗関連特殊営業を営む店舗					
	ニ	カラオケボックス、個室ビデオ	2	2	100%	1	50%
三	イ	待合、料理店					
	ロ	飲食店	14	13	93%	10	71%
四		百貨店、物品販売店、展示場	109	93	85%	88	81%
五	イ	旅館、ホテル、宿泊所	10	9	90%	9	90%
	ロ	寮、下宿、共同住宅	105	27	26%	21	20%
六	イ	病院、診療所等	24	21	88%	22	92%
	ロ	老人短期入所施設、障害児入所施設等	38	34	89%	31	82%
	ハ	老人デイサービスセンター、児童養護施設等	34	29	85%	28	82%
	ニ	幼稚園、特別支援学校	10	10	100%	10	100%
七		小学校、中学校、各種学校等	13	13	100%	13	100%
八		図書館、博物館、美術館	2	2	100%	2	100%
九	イ	蒸気浴場、熱気浴場等					
	ロ	(イ)以外の公衆浴場					
十		車両の停車場、船舶及び航空機等発着場	1	1	100%	1	100%
十一		神社、寺院、教会等	5	2	40%	2	40%
十二	イ	工場、作業場	34	30	88%	27	79%
	ロ	映画スタジオ、テレビスタジオ					
十三	イ	車庫、駐車場					
	ロ	飛行機又は回転翼航空機の格納庫					
十四		倉庫	8	7	88%	6	75%
十五		前各項に該当しない事業場	39	35	90%	32	82%
十六	イ	特定防火対象物が在する複合用途対象物	64	37	58%	34	53%
	ロ	(イ)以外の複合用途対象物	7	6	86%	6	86%
十七		重要文化財等の建造物					
合 計			540	392	73%	364	67%

建築同意事務処理状況

令和4年

	用	途	別	新 築	増 築	その他
一	イ	劇場、映画館、演芸場、観覧場		0	0	0
	ロ	公会堂、集会場		0	0	0
二	イ	キャバレー、カフェー、ナイトクラブ		0	0	0
	ロ	遊技場、ダンスホール		0	0	0
	ハ	性風俗関連特殊営業を営む店舗		0	0	0
	ニ	カラオケボックス、個室ビデオ		0	0	0
三	イ	待合、料理店		0	0	0
	ロ	飲食店		4	0	0
四		百貨店、マーケット、物品販売店、展示場		6	0	0
五	イ	旅館、ホテル、宿泊所		2	0	0
	ロ	寮、下宿、共同住宅		0	0	0
六	イ	病院、診療所等		1	1	0
	ロ	老人短期入所施設、障害児入所施設等		1	0	0
	ハ	老人デイサービスセンター、児童養護施設等		1	0	0
	ニ	幼稚園、特別支援学校		0	1	0
七		小学校、中学校、各種学校等		0	0	0
八		図書館、博物館、美術館		0	0	0
九	イ	蒸気浴場、熱気浴場等		0	0	0
	ロ	(イ)以外の公衆浴場		0	0	0
十		車両の停車場、船舶及び航空機等発着場		0	0	0
十一		神社、寺院、教会等		0	0	0
十二	イ	工場、作業場		1	1	0
	ロ	映画スタジオ、テレビスタジオ		0	0	0
十三	イ	車庫、駐車場		2	0	0
	ロ	飛行機又は回転翼航空機の格納庫		0	0	0
十四		倉庫		6	2	0
十五		前各項に該当しない事業場		11	0	1
十六	イ	特定防火対象物が在する複合用途対象物		3	0	1
	ロ	(イ)以外の複合用途対象物		1	0	0
十七		重要文化財等の建造物		0	0	0
		住	宅	0	0	0
		そ	の	0	0	0
		合	計	39	5	2

町 別 危 険 物 施 設 数

令和5年4月1日 現在

町 別	事 業 所 数	施 設 数
松 茂 町	58	198
北 島 町	39	81
藍 住 町	35	66
合 計	132	345

区分 \ 町名	松 茂 町	北 島 町	藍 住 町	計
製 造 所	2	9		11
屋 内 貯 蔵 所	30	11	8	49
屋 外 タ ン ク 貯 蔵 所	46	20	12	78
地 下 タ ン ク 貯 蔵 所	29	14	8	51
移 動 タ ン ク 貯 蔵 所	32	4	5	41
屋 外 貯 蔵 所	3		1	4
給 油 取 扱 所	28	16	18	62
一 般 取 扱 所	28	7	14	49
計	198	81	66	345

数 量 別 危 険 物 施 設 数

区分 \ 数量別	製 造 所	屋 内 貯 蔵 所	貯 屋 外 蔵 タ ン ク 所	貯 地 下 蔵 タ ン ク 所	貯 移 動 蔵 タ ン ク 所	屋 外 貯 蔵 所	給 油 取 扱 所	一 般 取 扱 所	合 計
5倍以下		16	16	26	8	2	3	17	88
5倍を超え10倍以下		14	8	4	6		8	5	45
10 " 50 "	9	6	29	11	8	2	25	18	108
50 " 100 "	2	2	11	4	18		3	6	46
100 " 150 "		4	2		1		6		13
150 " 200 "		2	6	1			5		14
200 " 1000 "		2	4	5			12	2	25
1000 " 5000 "		2	2					1	5
5000倍を超えるもの		1							1
合 計	11	49	78	51	41	4	62	49	345

危険物関係事務処理状況

令和4年

許可等 施設の区分	設 置 許 可	変 更 許 可	完 成 検 査 前 検 査	完 成 検 査	廃 止 届	住 所 氏 名 等 変 更	譲 渡 又 は 引 渡 届	仮 使 用 承 認	種 類 数 量 変 更 届	保 安 監 督 者 変 更	合 計
製 造 所		2		3		1		2		3	11
屋 内 貯 蔵 所						11			1	8	20
屋外タンク貯蔵所				1		10				21	32
地下タンク貯蔵所						12				4	16
移動タンク貯蔵所		3		3	3	7	1				17
屋 外 貯 蔵 所									1		1
給 油 取 扱 所		4		5	2	9		4		11	35
一 般 取 扱 所	2	14		14	1	9		14	10	14	78
合 計	2	23	0	26	6	59	1	20	12	61	210

月別火災予防条例関係届出

令和4年

月	1月	2月	3月	4月	5月	6月	7月	8月	9月	10月	11月	12月	合計
禁止行為の解除申請承認							1				1		2
火災予防上必要な業務に関する計画提出書										1			1
防火対象物使用開始届	7	5	8	5	5	1	1	3		2		1	38
炉 届													
熱風炉 届													
厨房設備 届													
温風暖房機 届													
給湯湯沸設備 届	2	1					1		1				5
乾燥設備 届		6											6
サウナ設備 届													
放電加工機 届													
変電設備 届	2	2	1	1	1	1	2	1		2		7	20
燃料電池発電設備 届	2									1			3
固定発電設置 届		2	1		1		1					1	6
蓄電池設備 届	2			2	1		1		1				7
ネオン管灯設備 届													
気球の設備 届													
焚 火	15	4	4	2	3	1	1	9	2	3	6	7	57
煙火消費 届			1			1	2		1				5
催物開催 届										1			1
水道断（減）水 届	2	1	1	2	4				1			2	13
道路工事 届	12	14	12	12	16	16	11	3	11	10	13	1	131
露店開設 届	2		3	4	3	2	7	3	3	6	2	3	38
少量危険物貯蔵取扱 届	2	1	3	1	2	1	3	2	2			1	18
圧縮アセチレンガス 届		2	4	1	1		4	1		5	1		19
合計	48	38	38	30	37	23	35	22	22	31	23	23	370

予 防 資 器 材

品 名	数 量	品 名	数 量
デ ジ タ ル カ メ ラ	3	P C ラ ベ ル プ リ ン タ ー	1
ス ピ ー ド ス ト ロ ボ ラ イ ト	1	カ ラ ー プ リ ン タ ー	1
超 音 波 板 厚 計	1	プ レ ゼ ン テ ー シ ョ ン ツ ー ル	1
普 通 騒 音 計	1	プ リ ン ト ア ダ プ タ	1
可 燃 性 ガ ス 検 知 器	1	ホ ワ イ ト ボ ー ド	1
接 地 抵 抗 計	1	横 断 幕	3
放 水 圧 力 測 定 器	1	ア ン ダ ー デ ス ク ワ ゴ ン	1
自 動 絶 縁 抵 抗 計	1	懸 垂 幕	2
ク ラ ン プ メ ー タ ー	1	の ぼ り 旗	40
電 磁 過 電 流 膜 厚 計	1	ア ル ミ 伸 縮 は し ご	1
レ ー ザ ー レ ン ジ メ ー タ ー	2	フ ァ イ ヤ ー バ ル カ ン L E D	1
北 川 式 ガ ス 検 知 器	1	イ ン サ イ ド ワ ゴ ン	1
セ ッ ト マ ー カ ー	1	発 電 機	1

警 防

消 防 水 利 (総 計)

令和5年4月1日 現在

町 別	地 区 別	消火栓 適合	防火水槽 適合	耐震	サク井戸	プール
松 茂 町	第 1 地 区	51 (49)	5 (5)	【1】	3	1
	第 2 地 区	60 (52)	4 (4)	【3】	1	0
	第 3 地 区	67 (65)	3 (1)	【0】	0	1
	第 4 地 区	36 (31)	1 (1)	【0】	1	1
	第 5 地 区	91 (83)	8 (8)	【6】	4	0
	小 計	305 (280)	21 (19)	【10】	9	3
北 島 町	第 6 地 区	99 (93)	10 (8)	【3】	8	0
	第 7 地 区	68 (61)	5 (4)	【4】	7	0
	第 8 地 区	108 (93)	8 (6)	【2】	10	1
	第 9 地 区	88 (84)	6 (4)	【4】	9	1
	第 10 地 区	69 (66)	0 (0)	【0】	10	2
	小 計	432 (397)	29 (22)	【13】	44	4
藍 住 町	第 11 地 区	119 (91)	11 (2)	【1】	0	1
	第 12 地 区	162 (135)	14 (8)	【7】	0	2
	第 13 地 区	127 (102)	7 (1)	【0】	0	0
	第 14 地 区	68 (58)	5 (4)	【3】	0	1
	第 15 地 区	100 (72)	8 (4)	【4】	9	0
	第 16 地 区	114 (97)	8 (6)	【5】	23	0
	第 17 地 区	127 (114)	8 (7)	【7】	0	2
	小 計	817 (669)	61 (32)	【27】	32	6
合 計	1,554 (1,346)	111 (73)	【50】	85	13	

() 内は適合、【 】は耐震。適合水利とは、消防法第20条第1項の規定に基づく消防水利の基準に適合するもの。(消防庁告示第7号、第10号)

消 火 栓 (管径、適合)

令和5年4月1日 現在

種別 町別	公 設 消 火 栓 (水道管径単位：mm)												小 計 (適)								
	50	75 (適)		100 (適)		150 (適)		200 (適)		250 (適)	300 (適)			350 (適)	400 (適)		500 (適)				
第1地区		13	(13)	9	(7)	24	(24)	5	(5)								51	(49)			
第2地区		18	(14)	14	(10)	16	(16)	6	(6)					3	(3)	3	(3)	60	(52)		
第3地区		14	(12)	6	(6)	15	(15)	8	(8)	1	(1)	20	(20)		1	(1)	2	(2)	67	(65)	
第4地区		8	(7)	8	(4)	4	(4)	11	(11)	3	(3)	2	(2)					36	(31)		
第5地区		24	(19)	18	(15)	19	(19)	26	(26)	4	(4)							91	(83)		
松茂町	0	77	(65)	55	(42)	78	(78)	56	(56)	8	(8)	22	(22)	0	(0)	4	(4)	5	(5)	305	(280)
第6地区		9	(9)	38	(33)	32	(31)	4	(4)	16	(16)							99	(93)		
第7地区		13	(9)	11	(8)	18	(18)	4	(4)	8	(8)	10	(10)	3	(3)	1	(1)		68	(61)	
第8地区		16	(13)	37	(27)	35	(33)	7	(7)	6	(6)	7	(7)					108	(93)		
第9地区		17	(17)	23	(19)	47	(47)	1	(1)									88	(84)		
第10地区		7	(5)	25	(24)	28	(28)			9	(9)							69	(66)		
北島町	0	62	(53)	134	(111)	160	(157)	16	(16)	39	(39)	17	(17)	3	(3)	1	(1)	0	(0)	432	(397)
第11地区	1	56	(36)	21	(15)	39	(38)	2	(2)									119	(91)		
第12地区	1	54	(34)	23	(17)	51	(51)	26	(26)	7	(7)							162	(135)		
第13地区		69	(48)	19	(15)	37	(37)					2	(2)					127	(102)		
第14地区		30	(22)	7	(5)	18	(18)	13	(13)									68	(58)		
第15地区		37	(19)	21	(13)	36	(34)	6	(6)									100	(72)		
第16地区		33	(24)	26	(18)	54	(54)	1	(1)									114	(97)		
第17地区		39	(31)	19	(14)	25	(25)	26	(26)			18	(18)					127	(114)		
藍住町	2	318	(214)	136	(97)	260	(257)	74	(74)	7	(7)	20	(20)	0	(0)	0	(0)	0	(0)	817	(669)
合 計	2	457	(332)	325	(250)	498	(492)	146	(146)	54	(54)	59	(59)	3	(3)	5	(5)	5	(5)	1,554	(1,346)

防火水槽（水量別）、その他

令和5年4月1日 現在

種別 町別	公設防火水槽（水量単位：m ³ ）						小計	さく井	プール	合計
	20以下 （適）【耐】	20以下 補給付 （適）【耐】	20以上 （適）【耐】	20以上 補給付 （適）【耐】	40以上 （適）【耐】	40以上 補給付 （適）【耐】				
第1地区						5 (5) 【1】	3	1	9	
第2地区						4 (4) 【3】	1		5	
第3地区				2		1 (1) 【0】		1	4	
第4地区						1 (1) 【0】	1	1	3	
第5地区						8 (8) 【6】	4		12	
松茂町	0 (0) 【0】	0 (0) 【0】	0 (0) 【0】	2 (0) 【0】	0 (0) 【0】	19 (19) 【10】	9	3	33	
第6地区		1		1		8 (8) 【3】	8		18	
第7地区	1					4 (4) 【4】	7		12	
第8地区		1		1	1 (1) 【1】	5 (5) 【1】	10	1	19	
第9地区		2				4 (4) 【4】	9	1	16	
第10地区							0 (0) 【0】	2	12	
北島町	1 (0) 【0】	4 (0) 【0】	0 (0) 【0】	2 (0) 【0】	1 (1) 【1】	21 (21) 【12】	44	4	77	
第11地区	2		6	1		2 (2) 【1】		1	12	
第12地区			5	1		8 (8) 【7】		2	16	
第13地区	1	1	2	2		1 (1) 【0】			7	
第14地区		1				4 (4) 【3】		1	6	
第15地区	1		3	【1】		3 (3) 【3】	9		17	
第16地区	1			1	1 (1) 【1】	5 (5) 【5】	23		31	
第17地区			1			7 (7) 【7】		2	10	
藍住町	5 (0) 【0】	2 (0) 【0】	17 (0) 【1】	5 (0) 【0】	2 (2) 【0】	30 (30) 【26】	32	6	99	
合計	6 (0) 【0】	6 (0) 【0】	17 (0) 【1】	9 (0) 【0】	3 (3) 【1】	111 (73) 【50】	85	13	209	

板野東部消防組合配備車両

消防本部・第1消防署

令和5年4月1日 現在

種別	名称	車両名	総排気量 (cc)	全長 (mm)	全幅 (mm)	全高 (mm)	定員 (人)	総重量 (kg)	水槽 (ℓ)	級別	最大放水量 (ℓ/min)	株式会社	登録年月日	事業名称
普通消防ポンプ自動車	1号車	日野デュトロ	4,000	5,770	1,890	2,700	6	5,715		A2	2,450	日本機械工業㈱	H30.10.15	空港 支援機構
水槽付消防ポンプ自動車	2号車	日野スペースレンジャー	7,960	7,040	2,200	2,770	6	7,990	水1,500	A2	2,260	日本機械工業㈱	H16.03.18	
指揮車	3号車	トヨタビスタ	1,990	4,670	1,690	1,660	5	1,605				トヨタビスタ徳島㈱	H12.07.28	
化学消防ポンプ自動車	旧4号車	いすゞフォワード	7,120	7,010	2,220	2,700	7	7,865	水1,100 薬 600	A1	2,800	吉谷機械製作所㈱ 日本損害保険協会寄贈	H05.07.29	
連絡車	6号車	ホンダフィット	1,330	3,900	1,690	1,520	5	1,285				ホンダカーズ徳島㈱	H24.04.19	
高規格救急自動車	28号車	トヨタハイメディック	2,690	5,620	1,890	2,490	7	3,275				トヨタテクノクラフト㈱	H25.03.05	J A 共済 寄贈
救助工作車Ⅱ型	9号車	日野レンジャー	6,403	7,540	2,350	3,270	6	10,890				帝国繊維㈱	H24.12.10	総務省 補助
査察車	10号車	日産パネット	1,780	4,280	1,630	2,020	6	2,360				日産サテイト㈱	H19.10.30	
資器財搬送車	17号車	三菱ミニキャブ	650	3,390	1,470	1,920	2	1,280				徳島三菱自動車販売㈱	H26.05.22	
査察車	20号車	三菱ミニキャブバン	650	3,390	1,470	1,890	4	1,300				徳島三菱自動車販売㈱	H12.06.26	
特殊装備搬送車	特装1	いすゞフォワード	5,190	9,490	2,490	2,900	3	13,815				いすゞ自動車㈱	H31.03.14	総務省 与
中型水陸両用車	-	ハイドラトレック	3,600	4,920	2,430	2,740	8	4,090				トーハツ㈱	R01.06.28	総務省 与
化学消防ポンプ自動車	新4号車	いすゞフォワード	5,190	7,480	2,380	3,030	6	10,690	水1,700 薬 300	A2	2,643	日本機械工業㈱	R05.03.17	
高規格救急自動車	感染症 対策車	トヨタハイメディック	2,690	5,670	1,890	2,540	7	2,840				トヨタテクノクラフト㈱	H19.12.12	

板野東部消防組合配備車両

第2消防署

令和5年4月1日 現在

種別	名称	車両名	総排気量 (cc)	全長 (mm)	全幅 (mm)	全高 (mm)	定員 (人)	総重量 (kg)	水槽 (ℓ)	級別	最大放水 量 (ℓ/min)	機装会社	登録年月日	事業名称
普通消防ポンプ自動車	21号車	日野デュトロ	4,000	5,670	1,890	2,790	6	5,480		A2	2,410	日本機械工業(株)	H29.11.20	
13m放水塔付 消防ポンプ自動車	22号車	日野レンジャー	5,120	7,380	2,330	3,140	6	12,070	水 900	A2	2,260	(株)モリタ	R01.11.15	緊防債
化学消防ポンプ自動車	24号車	日野レンジャー	5,120	7,190	2,350	3,100	6	10,660	水1,600 薬 400	A2	2,664	日本機械工業(株)	R03.03.08	緊防債
連絡車	26号車	ダイハツミラ	650	3,390	1,470	1,530	4	1,000				徳島ダイハツモーターズ	H22.06.30	
資機材搬送車	27号車	三菱ミニキャブ	650	3,390	1,470	1,920	2	1,280				徳島三菱自動車販売(株)	H26.05.22	
高規格救急自動車	8号車	トヨタハイメディック	2,690	5,670	1,890	2,510	7	3,215				トヨタテックノクラフト(株)	H21.10.15	総務省 補助
資機材搬送車	7号車	いすゞエルフ	3,630	6,080	2,190	2,670	3	5,345				いすゞ自動車四国(株)	H04.08.27	
高規格救急自動車	38号車	日産パラムディック	2,480	5,330	1,880	2,490	7	3,295				株式会社オートテックジャパン	R02.03.02	緊防債

車両使用状況表 (消防本部・第1消防署) 令和4年

	1号車	2号車	3号車	4号車	5号車	6号車	8号車	9号車	10号車	15号車	17号車	20号車	35号車	特装1	旧38号車	起震車	予備燃料	合計
火災	12	20	0	3	1	0	1	7	4	3	3	0	4	0	0	0	0	58
運行距離	96.0	181.0	0.0	28.0	17.0	0.0	25.0	84.0	52.0	45.0	47.0	0.0	54.0	0.0	0.0	0.0	0.0	629.0
救助	18	1	0	0	0	0	1,042	80	0	0	0	0	0	0	2	0	0	1,143
運行距離	118.0	5.0	0.0	0.0	0.0	0.0	19,757.0	1,382.0	0.0	0.0	0.0	0.0	0.0	0.0	81.0	0.0	0.0	21,343.0
救助	0	7	0	0	0	0	0	15	0	1	1	0	0	0	0	0	0	24
運行距離	0.0	39.0	0.0	0.0	0.0	0.0	0.0	129.0	0.0	21.0	8.0	0.0	0.0	0.0	0.0	0.0	0.0	197.0
業務	101	32	134	10	46	246	26	20	160	118	65	107	211	12	2	0	0	1,290
運行距離	1,040.0	228.0	1,914.0	93.0	638.0	4,707.0	294.0	130.0	2,335.0	1,487.0	767.0	1,472.0	2,798.0	133.0	17.0	0.0	0.0	18,053.0
訓練	0	0	0	6	13	3	0	2	0	8	10	0	3	14	1	0	0	60
運行距離	0.0	0.0	0.0	86.0	157.0	35.0	0.0	25.0	0.0	156.0	104.0	0.0	116.0	1,010.0	8.0	0.0	0.0	1,697.0
慣熟走行訓練	20	3	0	32	0	0	0	17	0	0	0	0	0	8	0	0	0	80
運行距離	430.0	49.0	0.0	638.0	0.0	0.0	0.0	313.0	0.0	0.0	0.0	0.0	0.0	163.0	0.0	0.0	0.0	1,593.0
計	151	63	134	51	60	249	1,069	141	164	130	79	107	218	34	5	0	0	2,655
運行距離	1,684.0	502.0	1,914.0	845.0	812.0	4,742.0	20,076.0	2,063.0	2,387.0	1,709.0	926.0	1,472.0	2,968.0	1,306.0	106.0	0.0	0.0	43,512.0
ガソリン(%)	0.00	0.00	304.33	0.00	0.00	339.59	5,065.08	0.00	359.85	274.08	159.70	117.90	565.55	0.00	239.92	0.00	260.00	7,686.00
軽油(%)	628.80	357.12	0.00	267.03	227.90	0.00	0.00	425.11	0.00	0.00	0.00	0.00	0.00	295.11	0.00	54.10	528.52	2,783.69
運行日数	126	57	107	44	51	192	342	59	132	101	72	91	169	35	28	0	0	
修理日数	0	0	0	0	20	0	6	1	0	0	42	0	0	0	0	0	0	
休車日数	239	308	258	321	294	173	17	305	233	264	251	274	196	330	337	0	0	
計	365	365	365	365	365	365	365	365	365	365	365	365	365	365	365	0	0	

車両使用状況表 (第2消防署)

令和4年

	21号車	22号車	24号車	25号車	26号車	27号車	28号車	38号車	7号車	起震車	予備燃料	計
火災	使用状況	10	27	3	0	3	1	0	1	0	0	67
	運行距離	121.0	205.0	23.0	0.0	25.0	35.0	0.0	1.2	0.0	0.0	524.2
救急	使用状況	16	2	0	0	0	1,258	369	0	0	0	1,645
	運行距離	75.0	0.0	0.0	0.0	0.0	24,306.0	8,312.0	0.0	0.0	0.0	32,701.0
救助	使用状況	0	15	10	1	0	1	0	2	0	0	29
	運行距離	0.0	113.0	80.0	4.0	0.0	9.0	0.0	14.0	0.0	0.0	220.0
業務	使用状況	120	46	46	125	154	131	31	8	0	0	726
	運行距離	1,136.0	526.0	426.0	1,447.0	2,313.0	1,524.0	188.0	116.8	0.0	0.0	8,021.8
訓練	使用状況	0	1	0	25	0	1	0	7	0	0	35
	運行距離	0.0	4.0	0.0	511.0	0.0	10.0	1,023.0	93.8	0.0	0.0	1,641.8
慣熟走行訓練	使用状況	29	35	30	0	0	0	0	23	0	0	117
	運行距離	536.0	603.0	486.0	0.0	0.0	0.0	0.0	361.8	0.0	0.0	1,986.8
計	使用状況	187	109	113	154	154	136	401	41	0	0	2,619
	運行距離	1,868.0	1,368.0	1,197.0	1,985.0	2,313.0	1,568.0	24,686.0	9,523.0	587.6	0.0	45,095.6
ガソリン(ℓ)	0.00	0.00	0.00	0.00	181.35	248.90	5,830.31	1,938.85	0.00	0.00	0.00	8,199.41
軽油(ℓ)	846.98	1,129.04	655.16	358.56	0.00	0.00	0.00	0.00	191.41	0.00	20.00	3,201.15
運行日数	151	98	94	130	135	124	352	215	42			
修理日数	0	0	0	0	0	0	2	0	0			
休車日数	214	267	271	235	230	241	11	150	323			
計	365	365	365	365	365	365	365	365	365			

機 械 備 品

品 名	数 量	品 名	数 量
タイヤチェーン	16	大型充電器	2
ガレージジャッキ	2	作業工具一式	2
トルクレンチ	2	交流アーク溶接機	2
予備燃料タンク	17	高速切断機	1
エアーコンプレッサー	3	軽便グラインダー	2
タイヤエアーチャック (ゲージ付)	2	丸 鋸	3
バ イ ス	2	電 圧 計	1

火 災

火
災

月別・曜日別火災発生状況

令和4年

	火災件数						焼損棟数						り災世帯数			死傷者	焼損面積等(m ²)						損害額(千円)															
	合計	建物	林野	車両	船舶	航空機	その他	全焼	半焼	部分焼	ぼや	焼損棟数	全焼	半焼	小		り	死	建物床面積	建物表面积	林野	車両	船舶	航空機	その他	総額	建物	収容物	林野	車両	船舶	航空機	その他	爆発				
合計	7	6	0	0	0	1	3	0	3	4	2	2	9	2	2	477	10	0	0	0	0	0	0	0	54,033	48,920	3,861	0	0	0	0	1,252	0					
1月																																						
2月	1	1							1							2			345						345													
3月	1	1					1		1	1	2	7	2			119	4		4,831	3,171	1,660			4,831														
4月	1					1				1									1,286	34					1,286						1,252							
5月	1	1								1									290		290				290													
6月																																						
7月	1	1							1								4								15	15												
8月																																						
9月																																						
10月	1	1								1									298					298														
11月																																						
12月	1	1					2				1		2	2	358				46,968	45,355	1,613			46,968														
日曜日																																						
月曜日	4	3				1	2		3	1	2	7	2	358				48,842	45,389	2,201				48,842									1,252					
火曜日																																						
水曜日	2	2					1	2	1	1	2	7	2	119		6			5,176	3,516	1,660			5,176														
木曜日																																						
金曜日																																						
土曜日	1	1							1							4			15	15				15														
不明																																						

出火時間別火災発生状況

令和4年

	火災件数							焼損棟数				り災世帯数			り災人員	死者	負傷者
	合計	建物	林野	車両	船舶	航空機	その他	全焼	半焼	部分焼	ぼや	全損	半損	小損			
0～1																	
1～2																	
2～3																	
3～4																	
4～5																	
5～6																	
6～7																	
7～8																	
8～9	1	1								1							
9～10																	
10～11	1	1									1						
11～12																	
12～13																	
13～14																	
14～15																	
15～16																	
16～17																	
17～18																	
18～19	1	1									1						
19～20																	
20～21																	
21～22	1	1						2				1			2		2
22～23																	
23～24																	
不明	3	2					1	1		2	2	1		2	7	2	
合計	7	6					1	3		3	4	2		2	9	2	2

地区別・月別火災件数

令和4年

	1月	2月	3月	4月	5月	6月	7月	8月	9月	10月	11月	12月	合計
松茂町				1	1		1			1			4
北島町												1	1
藍住町		1	1										2
その他													
合計		1	1	1	1		1			1		1	7

地区別火災発生状況

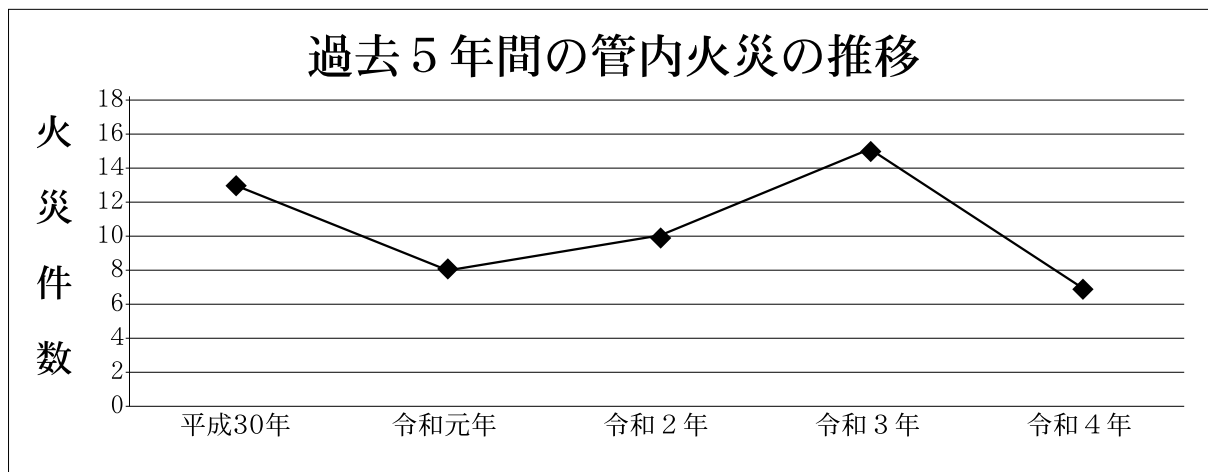
令和4年

	火災件数				焼損棟数				り災世帯数			死傷者	焼損面積等(m ²)							損害額(千円)														
	合計	建物	林野	車両	船舶	航空機	その他	全焼	半焼	部分焼	ば	全	半	小	り	負傷者	建物床面積	建物表面積	林野	車両	船舶	航空機	その他	総額	建物	収容物	林野	車両	船舶	航空機	その他	爆発		
																																	合計	建物
松茂町	4	3				1	1		1	3							4							1,889	49	588						1,252		
北島町	1	1					2			1			2		2		358							46,968	45,355	1,613								
藍住町	2	2					1		2	1	1		2	7	2		119	6					5,176	3,516	1,660									
その他																																		
合計	7	6				1	3		3	4	2	2	9	2	2	477	10						54,033	48,920	3,861						1,252			

地区別・原因別火災件数

令和4年

	たばこ	こんろ	かまど	風呂	炉	焼却炉	ストーブ	こたつ	ポイラ	煙突・煙道	排気管	電気機器	電気装置	電話等配線・電灯	内燃機関	配線器具	火あそび	マッチライター	たき火	切断機・溶接機	灯	衝突の火花	取灰	火入れ	放火	放火の疑い	その他	調査中・不明	合計	
松茂町											2									1				1					4	
北島町																												1	1	
藍住町		1																										1	2	
その他																														
合計		1										2								1				1				2	7	



過去5年間の町別出火件数

	平成30年	令和元年	令和2年	令和3年	令和4年
松 茂 町	5	1	2	3	4
北 島 町	4	2	3	5	1
藍 住 町	4	5	5	7	2
合 計	13	8	10	15	7

過去5年間の主な出火原因

		平成30年	令和元年	令和2年	令和3年	令和4年
放 火 (疑い含む)	松 茂 町					1
	北 島 町					
	藍 住 町			1		
た ば こ	松 茂 町					
	北 島 町		1			
	藍 住 町					
コ ン ロ	松 茂 町	1				
	北 島 町					
	藍 住 町		1	1		1
電 気・配 線 等	松 茂 町	2				2
	北 島 町	1	1		1	
	藍 住 町		1	1	2	
ス ト ー ブ	松 茂 町					
	北 島 町					
	藍 住 町					
そ の 他 (不明含む)	松 茂 町	2	1	2	3	1
	北 島 町	3		3	4	1
	藍 住 町	4	3	2	5	1
合 計	13	8	10	15	7	

過去5年間の人口1万人当たりの火災発生状況

		人 口	世 帯	火災件数	1万人当たり		
					火災件数 (出火率)	焼損床面積 (建物火災㎡)	損害額 (千円)
R4年	松茂町	14,723	6,903	4	2.7	0.0	1,283
	北島町	23,574	10,217	1	0.4	151.9	19,924
	藍住町	35,582	15,266	2	0.6	33.4	1,455
R3年	松茂町	14,789	6,792	3	2.0	51.4	1,165
	北島町	23,445	10,068	5	2.1	115.2	12,916
	藍住町	35,545	15,073	7	2.0	6.2	1,954
R2年	松茂町	14,950	6,774	2	1.3	64.2	4,892
	北島町	23,279	9,913	3	1.3	16.8	6,252
	藍住町	35,485	14,891	5	1.4	63.1	1,623
R元年	松茂町	14,957	6,700	1	0.7	0.0	590
	北島町	23,072	9,767	2	0.9	0.0	39
	藍住町	35,309	14,763	5	1.4	14.2	1,689
H30年	松茂町	15,059	6,643	5	3.3	1,019.3	195,427
	北島町	23,109	9,654	4	1.7	64.5	21,103
	藍住町	35,193	14,438	4	1.1	40.3	5,620

過去5年間の火災1件当たりの人口と損害

		人 口	世 帯	火災件数	1件当たり			
					人 口	世 帯	焼損床面積 (建物火災㎡)	損害額 (千円)
R4年	松茂町	14,723	6,903	4	3,681	1,726	0.0	472
	北島町	23,574	10,217	1	23,574	10,217	358.0	46,968
	藍住町	35,582	15,266	2	17,791	7,633	59.5	2,588
R3年	松茂町	14,789	6,792	3	4,930	2,264	38.0	574
	北島町	23,445	10,068	5	4,689	2,014	90.0	6,056
	藍住町	35,545	15,073	7	5,078	2,153	3.1	992
R2年	松茂町	14,950	6,774	2	7,475	3,387	48.0	3,657
	北島町	23,279	9,913	3	7,760	3,304	19.5	4,851
	藍住町	35,485	14,891	5	7,097	2,978	56.0	1,152
R元年	松茂町	14,957	6,700	1	14,957	6,700	0.0	882
	北島町	23,072	9,767	2	11,536	4,884	0.0	45
	藍住町	35,309	14,763	5	7,062	2,953	16.7	1,193
H30年	松茂町	15,059	6,643	5	3,012	1,329	383.8	58,859
	北島町	23,109	9,654	4	5,777	2,414	49.7	12,192
	藍住町	35,193	14,438	4	8,798	3,610	71.0	4,945

救 急

救
急

事故種別医療機関別搬送人員調

令和4年

告示の別等	事故種別等		急		病		交通		事故		一般		その他		計	
	開設者別	うち管外	うち管外	うち管外	うち管外	うち管外	うち管外	うち管外	うち管外	うち管外	うち管外	うち管外	うち管外	うち管外	うち管外	うち管外
救急医療機関	国立	119	4	4	119	12	4	12	4	12	55	12	55	190	190	190
	公立	520	43	43	520	77	43	77	43	140	140	77	140	780	780	780
	公的	361	42	42	361	83	42	83	42	96	96	83	96	582	582	582
	病院	334	105	105	93	177	11	177	11	24	12	28	24	640	144	144
	私的診療所	0	0	0	0	0	0	0	0	0	0	0	0	0	0	0
	計	1,334	194	100	1,093	349	100	349	200	315	303	200	315	2,192	1,696	1,696
その他の医療機関	国立	0	0	0	0	0	0	0	0	0	0	0	0	0	0	0
	公立	1	0	0	1	1	0	1	0	0	0	1	0	2	2	2
	公的	1	0	0	1	0	0	0	0	0	0	0	0	1	1	1
	病院	133	7	7	117	11	6	11	8	13	9	8	13	164	140	140
	私的診療所	27	1	1	7	4	0	4	1	1	0	1	1	33	8	8
	計	162	8	6	126	16	6	16	10	14	9	10	14	200	151	151
計	国立	119	4	4	119	12	4	12	12	55	55	12	55	190	190	190
	公立	521	43	43	521	78	43	78	78	140	140	78	140	782	782	782
	公的	362	42	42	362	83	42	83	83	96	96	83	96	583	583	583
	病院	467	112	17	210	188	17	188	36	37	21	36	37	804	284	284
	私的診療所	27	1	0	7	4	0	4	1	1	0	1	1	33	8	8
	計	1,496	202	106	1,219	365	106	365	210	329	312	210	329	2,392	1,847	1,847
その他の場所	接骨院等	0	0	0	0	0	0	0	0	0	0	0	0	0	0	0
	その他	0	0	0	0	0	0	0	0	0	0	0	0	0	0	0
	計	0	0	0	0	0	0	0	0	0	0	0	0	0	0	0
合	計	1,496	202	106	1,219	365	106	365	210	329	312	210	329	2,392	1,847	1,847

事故種別年齢区分別傷病程度別搬送人員調

令和4年

年齢区分	事故種別 傷病程度	火	災	自然災害	水	難	交通事故	労働災害	運動競技	一般負傷	加害	自損行為	急病	その他	計
新生児	死亡														0
	重症														0
	中等														0
	軽症												2		2
	その他													2	2
	計														0
乳幼児	死亡														0
	重症									1				1	3
	中等									4				2	19
	軽症						4			27					87
	その他														0
	計						4			32				3	109
少年	死亡														0
	重症						1								2
	中等						1		1	3				2	15
	軽症						24		8	17				3	89
	その他														0
	計						26		9	20			2	5	106
成人	死亡														0
	重症									1					7
	中等						6			4		1		9	61
	軽症						23	6	1	30	1	3	162	43	269
	その他						89	6	5	41	3	2	278	5	430
	計						118	12	6	76	5	7	487	57	769
高齢者	死亡						1			2				1	45
	重症						8			29	1		135	49	223
	中等						10	2		108	1	1	418	140	680
	軽症						35	3		98		1	299	21	458
	その他														0
	計						54	5		237	2	2	893	211	1,406
合計	死亡						1			3				1	54
	重症						15			34	2	1	177	59	289
	中等						34	8	2	145	2	5	600	187	983
	軽症						152	9	13	183	3	4	671	29	1,066
	その他														0
	計						202	17	15	365	7	11	1,496	276	2,392

曜日別救急出場件数調査

令和4年

事故種別 区分	火災	自然災害	水難	交通事故	労働災害	運動競技	一般負傷	加害	自損行為	急病	その他の				計
											転院搬送	医師搬送	資機材等輸送	その他	
曜日別	2		1	28	2		58	1	4	249				1	390
				32	2	3	44		2	231					351
	2			29	2	1	65	2	2	252					404
				32	5	2	52	1	3	282					412
				51	2	1	63	2	4	242					429
	1			27	6	4	58	1	3	252					387
			1	24	1	4	65	3	4	272					387
計	5	0	2	223	20	15	405	10	22	1,780		0	0	1	2,760
1月				18	3		35	1		148					224
2月				11	2	1	34	1		120					188
3月	2			12	3		31		5	141					219
4月				27	2	1	35	1	2	113				1	196
5月				19	1	4	28		5	111					195
6月				15		1	23	1	1	132					197
7月			1	21	1	1	33		2	182					270
8月				19		3	39	2	2	205					286
9月				18	3		32	1	3	144					218
10月				21	4	1	32		1	162					251
11月				19		2	41	2	1	140					234
12月	3		1	23	1	1	42	1		182					282

曜日別月別搬送人員調

令和4年

事故種別 区分	火	災	自然災害	水	難	交通事故	労働災害	運動競技	一般負傷	加害	自損行為	急病	その他	計
	2					30	2		52	1		214	44	345
火						27	1	3	38			206	37	312
水	1					26	2	2	60	1	2	211	49	354
木						31	4	1	50		3	241	35	365
金						43	1	1	55	2	2	201	63	368
土						25	6	4	52		3	212	35	337
日						20	1	4	58	3	1	211	13	311
計	3	0	0	0	0	202	17	15	365	7	11	1,496	276	2,392
1月						16	3		33			127	19	198
2月						12	1		32	1		100	19	165
3月	1					10	2		30		2	113	25	183
4月						23	2	1	34	1	1	93	14	169
5月						19	1	4	28		3	98	27	180
6月						15		1	22	1	1	118	24	182
7月						20		1	27		1	161	28	238
8月						18		3	34	1	1	162	16	235
9月						18	3		26		1	116	17	181
10月						18	4	1	29			143	30	225
11月						11		3	35	2	1	118	29	199
12月	2					22	1	1	35	1		147	28	237

地区別・事故種別・症状程度別調

令和4年

区域別	区分	合計	救急事故種別										その他				不搬送	
			火災	自然災害	水難	交通事故	労働災害	運動競技	一般負傷	加害	自損行為	急病	転院搬送	医師搬送	資機材輸送	その他		
松茂町	救急件数	599	0	0	0	44	9	2	76	3	7	364	94	0	0	0	75	
	搬送件数	524	0	0	0	35	8	2	68	2	5	311	93	0	0	0		
	搬送人員	死亡	15	0	0	0	0	0	0	2	0	0	13	0	0	0		0
		重症	57	0	0	0	3	0	0	6	1	1	26	20	0	0		0
		中等症	238	0	0	0	6	4	0	28	1	0	137	62	0	0		0
		軽症	216	0	0	0	28	2	2	34	0	4	135	11	0	0		0
		その他	0	0	0	0	0	0	0	0	0	0	0	0	0	0		0
小計	526	0	0	0	37	6	2	70	2	5	311	93	0	0	0			
北島町	救急件数	869	2	0	1	58	7	7	128	4	5	550	107	0	0	0	111	
	搬送件数	758	2	0	0	51	7	7	114	3	3	464	107	0	0	0		
	搬送人員	死亡	17	0	0	0	0	0	0	0	0	0	16	1	0	0		0
		重症	109	0	0	0	4	0	0	17	1	0	60	27	0	0		0
		中等症	309	0	0	0	12	3	1	45	1	3	173	71	0	0		0
		軽症	328	2	0	0	41	4	6	54	1	0	212	8	0	0		0
		その他	0	0	0	0	0	0	0	0	0	0	0	0	0	0		0
小計	763	2	0	0	57	7	7	116	3	3	461	107	0	0	0			
藍住町	救急件数	1,288	2	0	1	120	4	6	201	3	10	864	76	0	0	1	195	
	搬送件数	1,093	1	0	0	101	4	6	174	2	3	726	76	0	0	0		
	搬送人員	死亡	22	0	0	0	1	0	0	1	0	1	19	0	0	0		0
		重症	123	1	0	0	8	0	0	11	0	0	91	12	0	0		0
		中等症	435	0	0	0	16	1	1	72	0	2	289	54	0	0		0
		軽症	519	0	0	0	81	3	5	95	2	0	323	10	0	0		0
		その他	0	0	0	0	0	0	0	0	0	0	0	0	0	0		0
小計	1,099	1	0	0	106	4	6	179	2	3	722	76	0	0	0			
管轄外	救急件数	4	1	0	0	1	0	0	0	0	0	2	0	0	0	0	1	
	搬送件数	3	0	0	0	1	0	0	0	0	0	2	0	0	0	0		
	搬送人員	死亡	0	0	0	0	0	0	0	0	0	0	0	0	0	0		0
		重症	0	0	0	0	0	0	0	0	0	0	0	0	0	0		0
		中等症	1	0	0	0	0	0	0	0	0	0	1	0	0	0		0
		軽症	3	0	0	0	2	0	0	0	0	0	1	0	0	0		0
		その他	0	0	0	0	0	0	0	0	0	0	0	0	0	0		0
小計	4	0	0	0	2	0	0	0	0	0	2	0	0	0	0			
総計	救急件数	2,760	5	0	2	223	20	15	405	10	22	1,780	277	0	0	1	382	
	搬送件数	2,378	3	0	0	188	19	15	356	7	11	1,503	276	0	0	0		
	搬送人員	死亡	54	0	0	0	1	0	0	3	0	1	48	1	0	0		0
		重症	289	1	0	0	15	0	0	34	2	1	177	59	0	0		0
		中等症	983	0	0	0	34	8	2	145	2	5	600	187	0	0		0
		軽症	1,066	2	0	0	152	9	13	183	3	4	671	29	0	0		0
		その他	0	0	0	0	0	0	0	0	0	0	0	0	0	0		0
小計	2,392	3	0	0	202	17	15	365	7	11	1,496	276	0	0	0			

月別・構成町別出場件数

令和4年

町別	月別												計
	1	2	3	4	5	6	7	8	9	10	11	12	
松茂町	47	40	33	44	47	51	61	67	49	50	44	66	599
北島町	78	54	81	57	54	55	67	81	74	96	82	90	869
藍住町	99	94	105	95	94	91	141	137	95	105	108	124	1,288
管轄外							1	1				2	4
計	224	188	219	196	195	197	270	286	218	251	234	282	2,760

月別・構成町別搬送人員

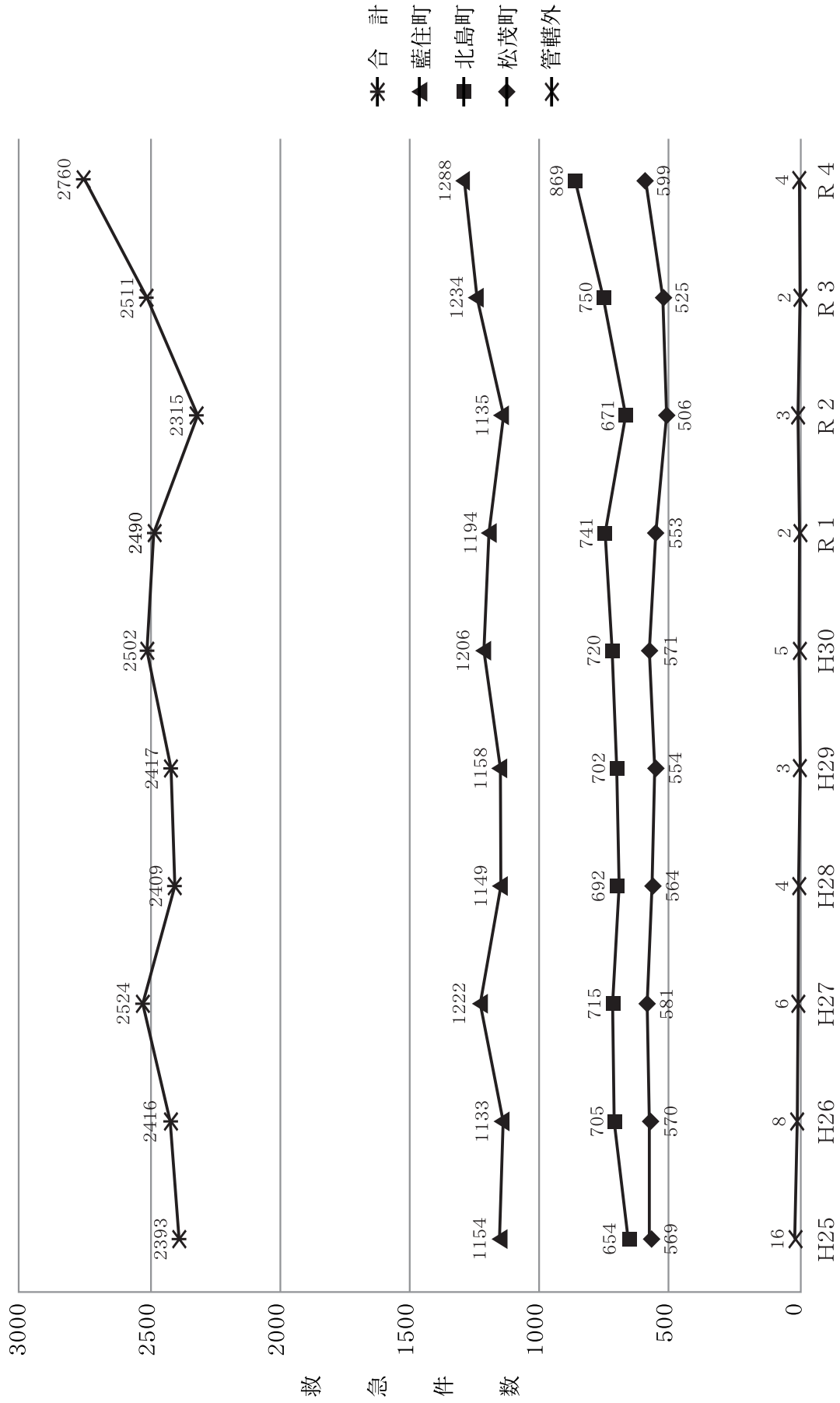
令和4年

町別	月別												計
	1	2	3	4	5	6	7	8	9	10	11	12	
松茂町	42	37	31	34	44	51	54	52	40	47	32	62	526
北島町	74	46	68	52	50	51	56	69	62	88	73	74	763
藍住町	82	82	84	83	86	80	127	112	79	90	94	100	1,099
管轄外							1	2				1	4
計	198	165	183	169	180	182	238	235	181	225	199	237	2,392

救 急 資 器 材

品 名	数 量	品 名	数 量
救急モニター	4	自動膨張式救命浮環 (ライフボール)	3
半自動式除細動器	4	高圧蒸気滅菌器	2
輸液ポンプ	2	10型酸素ボンベ	24
人工呼吸器 (パラパック)	4	2型酸素ボンベ	19
吸引器	6	訓練用AEDトレーナー	13
ビデオ喉頭鏡	3	救急訓練用人形 (高度救急処置シュミレーター)	1
自動心臓マッサージシステム (LUCAS2) (LUCAS3)	2	救急訓練用人形 (高度救急処置シュミレーターⅡ型セーブマン)	1
スクープストレッチャー	5	救急訓練用人形 (気道管理トレーナー)	1
バックボード一式	4	救急訓練用人形 (静脈採血注射モデル)	2
階段避難車 (イーバックチェアー)	4	心肺蘇生訓練用人形 (成人)	15
固定・救出ボード (EMSボード)	3	心肺蘇生訓練用人形 (小児)	9
陰圧式固定器具	4	心肺蘇生訓練用人形 (ベビー)	7
血糖測定器	3	デジタルカメラ	4

10年間の救急件数推移



救 助

救
助

救 助 活 動 状 況

令和4年

事故種別 件数等	火災事故	交通事故	水難事故	風水災害等	自然災害等	よめる機械事故に	よめる物事等に	酸ガス事故及び	爆発事故	その事故他	その他	合 計
出 動 件 数	1	10	2	0	0	0	8	0	0	3	0	24
活 動 件 数	1	6	2	0	0	0	3	0	0	3	0	15
救 助 人 員	1	7	2	0	0	0	3	0	0	3	0	16
出 動 人 員	兼任救助隊員	62	19	0	0	0	38	0	0	17	0	161
	消防隊員	3	4	0	0	0	0	0	0	0	0	17
	救急隊員	39	6	0	0	0	21	0	0	9	0	81
計	41	104	29	0	0	59	0	0	26	0	259	
活 動 人 員	兼任救助隊員	35	9	0	0	0	14	0	0	17	0	100
	消防隊員	0	0	4	0	0	0	0	0	0	0	4
	救急隊員	0	21	3	0	0	9	0	0	6	0	39
計	25	56	16	0	0	23	0	0	23	0	143	

第 1 消 防 署 救 助 資 機 材

備 品 名	数量	備 品 名	数量
かぎ付はしご	2	バスケットストレッチャー	1
三連はしご	4	ワイヤーバスケットストレッチャー	1
ワイヤーはしご	1	バックボード一式	1
救命索発射器具（空気）	1	ハーフスケッドストレッチャー	1
サバイバースリング	1	都市型ロープレスキュー資機材一式	1
救助用縛帯	2	救助用三脚一式	1
可搬ウインチ	2	ザイル（スタティックロープ）	6
ワイヤーロープ	7	投光器一式	1
エンジンカッター	1	携帯投光器	5
ダブルブレードエンジンカッター	1	携帯拡声器	2
チェーンソー	1	トランシーバー	3
バッテリー式電動鋸	1	応急処置用セット	1
空気鋸	1	車両移動器具	4
空気切断機	1	携帯救助工具一式	1
ガス溶断機	1	スリングベルト	12
ハンマー	1	救助用ブロック一式	1
携帯用コンクリート破壊器具	1	マット型空気ジャッキ一式	1
ハンマードリル	2	大型油圧スプレッダー	1
電動ハンマ	1	大型油圧切断機	1
発電機	1	小型油圧切断機	1
空気呼吸器	5	油圧ジャッキ	1
空気補充用ボンベ	1	電動油圧救助器具	1
携帯警報器	5	鉄線カッタ	2
安全帯	5	万能斧	2
防塵メガネ	5	簡易呼吸器	2
防塵マスク	5	送排風機	1
防毒マスク	5	耐電衣	2
化学防護服	3	耐電手袋	5
簡易画像探索機	1	耐電ズボン	2
潜水器具一式	6	耐電長靴	2
流水救助器具一式	5	絶縁油圧切断機	1
救命胴衣	70	可燃性ガス測定器	1
救命浮環	5	放射線測定器	4
浮標	1	熱画像直視装置	1
救命ボート	2	ポータブル C A F S	1
船外機	1	高度救助資機材 （地中音響探知機） （夜間暗視装置）	1式
水中スクーター	1		

第 2 消 防 署 救 助 資 機 材

備 品 名	数量	備 品 名	数量
かぎ付はしご	1	化学防護服	3
三連はしご	1	送排風機	1
ワイヤーはしご	1	空気呼吸器	3
空気式救助マット	1	耐電衣	3
バスケット担架	1	耐電ズボン	3
E M S ボード	1	耐電長靴	3
都市型ロープレスキュー資機材一式	1	耐電手袋	5
スタティック(ザイル)ロープ	4	耐電シート	2
可搬ウインチ	2	防毒衣	3
ローダウンジャッキ	2	フルボディハーネス	8
電動油圧救助器具	2	全面マスク	5
マット型空気ジャッキ一式	1	防塵マスク	5
救助ブロック	2	防塵メガネ	9
オートクリブ	2	救助用縛帯	1
チェーンソー	2	流水救助器具(PFD)	5
鉄線カッター	1	救命胴衣	42
ボルトクリッパー	1	潜水器具一式	6
万能斧	5	救命浮環	2
大ハンマー	1	浮標	1
油圧パワーユニット	1	救命ボート	1
大型油圧スプレッダー	1	船外機	1
大型油圧切断機	1	レスキューショット	1
空気鋸	1	検電器	1
バッテリー式電動鋸	2	放射線測定器	1
電動ハンマー	1	ワイヤーロープ	5
ハンマードリル	1	スリングベルト	6
エンジンカッター	2	携帯拡声器	1
充電式インパクトドライバー	1	携帯投光器	1
グラインダー	1	応急処置用セット	1
電動丸鋸	1	要救助者用ハーネス	1
空気切断機	1	小児用ハーネス	4
発電機	1		

土砂・風水害機動支援部隊資機材

備 品 名	数量	備 品 名	数量
ド ラ イ ス ー ツ 一 式	10	救 助 用 伸 縮 棒	1
ラ イ フ ジ ャ ケ ッ ト	10	落 水 者 リ カ バ リ ー シ ス テ ム	1
胴 付 長 靴	10	ジ ャ ン プ ス タ ー タ ー	1
ト ラ ン シ ー バ ー	5	ス タ テ ィ ッ ク ロ ー プ	1
フ ロー テ ィ ン グ 担 架	1	ス リ ン グ ベ ル ト	1
ス ケ ッ ド ス ト レ ッ チ ャ ー	1	レ バ ー ブ ロ ッ ク	4
ス ロ ー バ ッ ク	5	ラ ッ シ ン グ ベ ル ト	2
フ ロー テ ィ ン グ ロ ー プ	3		

通 信

通

信

119番通報受付状況

令和4年1月1日～令和4年12月31日

	火災	救急	救助	他災害	間違い	問い合わせ	病院内	悪戯	通報訓練	通報試験	その他	合計
1月	1	223	1	6	18	14	36	0	6	9	47	361
2月	1	187	2	3	11	13	23	0	21	7	47	315
3月	2	218	0	4	16	17	32	1	29	19	45	383
4月	1	194	2	3	13	15	21	0	12	26	61	348
5月	1	191	3	7	19	14	44	1	22	14	36	352
6月	0	194	3	2	20	14	18	2	38	13	39	343
7月	3	267	2	9	19	21	38	1	32	13	47	452
8月	1	284	5	5	25	57	67	0	10	11	53	518
9月	0	216	2	4	23	33	37	0	19	15	42	391
10月	0	249	1	6	20	15	22	1	30	27	44	415
11月	0	233	0	6	26	18	32	3	55	9	56	438
12月	2	275	3	8	22	34	41	1	30	11	66	493
合計	12	2,731	24	63	232	265	411	10	304	174	583	4,809

氣象觀測記錄狀況

令和4年1月1日～令和4年12月31日

	平均 (m/s)		最大瞬間 (m/s)		氣温 (°C)		湿度 (%)		氣压 (hPa)		雨量 (mm)		
	風速	風向	風速	風向	最高	最低	平均	相對	現地	海面	時間最大	日最大	月積算
1月	3.5	西北西	19.9	西北西	12.7	-1.2	5.3	67.8	1019.5	1020.4	3.5	12.0	20.5
2月	3.6	西北西	21.9	西北西	14.2	-1.2	4.8	64.6	1020.4	1021.3	3.0	15.5	27.0
3月	3.0	北西	21.0	南東	20.7	0.6	10.8	70.2	1016.0	1016.9	9.5	34.0	68.5
4月	2.8	東南東	19.9	北西	26.8	5.1	15.5	73.4	1015.8	1016.6	17.5	36.0	94.0
5月	2.6	南東	16.7	北北西	29.9	9.5	19.0	71.5	1012.1	1012.9	11.5	36.0	98.5
6月	2.7	南東	19.8	南東	35.3	15.2	22.9	83.1	1009.0	1009.8	13.5	23.5	75.5
7月	3.1	南東	17.1	東南東	35.2	22.3	27.2	85.5	1006.7	1007.5	16.5	30.0	88.0
8月	2.5	南東	14.7	南東	34.6	20.3	28.3	85.1	1007.8	1008.6	13.5	17.0	37.5
9月	3.1	北	32.0	南東	33.9	17.7	25.5	82.9	1010.8	1011.6	32.0	59.0	154.5
10月	2.7	西南西	15.3	西南西	31.2	9.6	18.4	77.4	1018.5	1019.3	11.0	24.5	81.5
11月	2.6	西南西	17.0	北北西	23.4	7.7	14.8	81.4	1018.5	1019.3	8.0	20.5	68.5
12月	3.3	西北西	19.7	西北西	15.2	-1.1	6.9	72.5	1019.3	1020.2	3.5	7.0	21.0
平均風速 (m/s)	3.0		3.0		平均相對湿度 (%)		76.4						
最大瞬間風速 (m/s)	32.0		32.0		平均相對湿度 (%)		76.2						
最大瞬間風向	南東		南東		最大相對湿度 (%)		92.5						
最大風速 (m/s)	17.1		17.1		時間最大雨量 (mm)		32.0						
最高氣温 (°C)			35.3		日最大雨量 (mm)		59.0						
最低氣温 (°C)			-1.2		積算雨量 (mm)		835.0						
平均氣温 (°C)			16.6										

無線通信施設の現状

令和5年4月1日現在

基地局

識別信号	周波名称	活動波 1	活動波 2	主運用波 5	統制波 1	統制波 2	統制波 3
いたのとうぶしょうぼうほんぶ		1	1	1	1	1	1

固定局

種別	無線周波	活動波 2 親局	活動波 2 子局
サイレン吹鳴装置		1	1~17

移動局数

移動局種別	無線周波	活動波 1	活動波 2	主運用波 1~7	統制波 1	統制波 2	統制波 3
卓上型		2	2	2	2	2	2
可搬型		1	1	1	1	1	1
車載型(消防署)		18	18	18	18	18	18
車載型(消防団)		21	21	21	21	21	21
小計		42	42	42	42	42	42
携帯型(消防署)		29	29	29	29	29	29
携帯型(消防団)		41	41	41	41	41	41
小計		70	70	70	70	70	70
総計		112	112	112	112	112	112

無 線 局 名 称

基 地 局

呼 出 名 称	適 用
いたのとうぶしょうぼうほんぶ	消防本部

移 動 局

呼 出 名 称	適 用
いたのとうぶしょうぼうしきほんぶ1	消防本部
いたのとうぶしょうぼうたくじょう1	消防本部
いたのとうぶしょうぼうたくじょう2	第2消防署

移動局（署：車載型）

移動局（団：車載型）

呼 出 名 称	適 用	呼 出 名 称	適 用
いたのとうぶしょうぼう1	ポンプ車	いたのとうぶしょうぼう5	団指揮広報車
いたのとうぶしょうぼう2	タンク車	いたのとうぶしょうぼう15	団指揮広報車
いたのとうぶしょうぼう3	指揮車	いたのとうぶしょうぼう25	団指揮広報車
いたのとうぶしょうぼう4	化学車	いたのとうぶしょうぼう35	団司令車
いたのとうぶしょうぼう7	搬送車	いたのとうぶしょうぼうだん1	第1分団ポンプ車
いたのとうぶしょうぼう8	高規格救急車	いたのとうぶしょうぼうだん2	第2分団ポンプ車
いたのとうぶしょうぼう9	救助工作車	いたのとうぶしょうぼうだん3	第3分団ポンプ車
いたのとうぶしょうぼう10	査察車	いたのとうぶしょうぼうだん4	第4分団ポンプ車
いたのとうぶしょうぼう17	搬送車（軽）	いたのとうぶしょうぼうだん5	第5分団ポンプ車
いたのとうぶしょうぼう20	査察車	いたのとうぶしょうぼうだん6	第6分団ポンプ車
いたのとうぶしょうぼう21	ポンプ車	いたのとうぶしょうぼうだん7	第7分団ポンプ車
いたのとうぶしょうぼう22	タンク車	いたのとうぶしょうぼうだん8	第8分団ポンプ車
いたのとうぶしょうぼう24	化学車	いたのとうぶしょうぼうだん9	第9分団ポンプ車
いたのとうぶしょうぼう27	搬送車（軽）	いたのとうぶしょうぼうだん10	第10分団ポンプ車
いたのとうぶしょうぼう28	高規格救急車	いたのとうぶしょうぼうだん11	第11分団ポンプ車
いたのとうぶしょうぼう38	高規格救急車	いたのとうぶしょうぼうだん12	第12分団ポンプ車
いたのとうぶとくそう1	搬送車	いたのとうぶしょうぼうだん13	第13分団ポンプ車
		いたのとうぶしょうぼうだん14	第14分団ポンプ車
		いたのとうぶしょうぼうだん15	第15分団ポンプ車
		いたのとうぶしょうぼうだん16	第16分団ポンプ車
		いたのとうぶしょうぼうだん17	第17分団ポンプ車

移動局（署：携帯型）

呼 出 名 称	適 用
いたのとうぶしょうぼう 101~117	携帯無線機（第1消防署）
いたのとうぶしょうぼう 201~211	携帯無線機（第2消防署）
いたのとうぶとくそう101	携帯無線機（第1消防署）

移動局（団：携帯型）

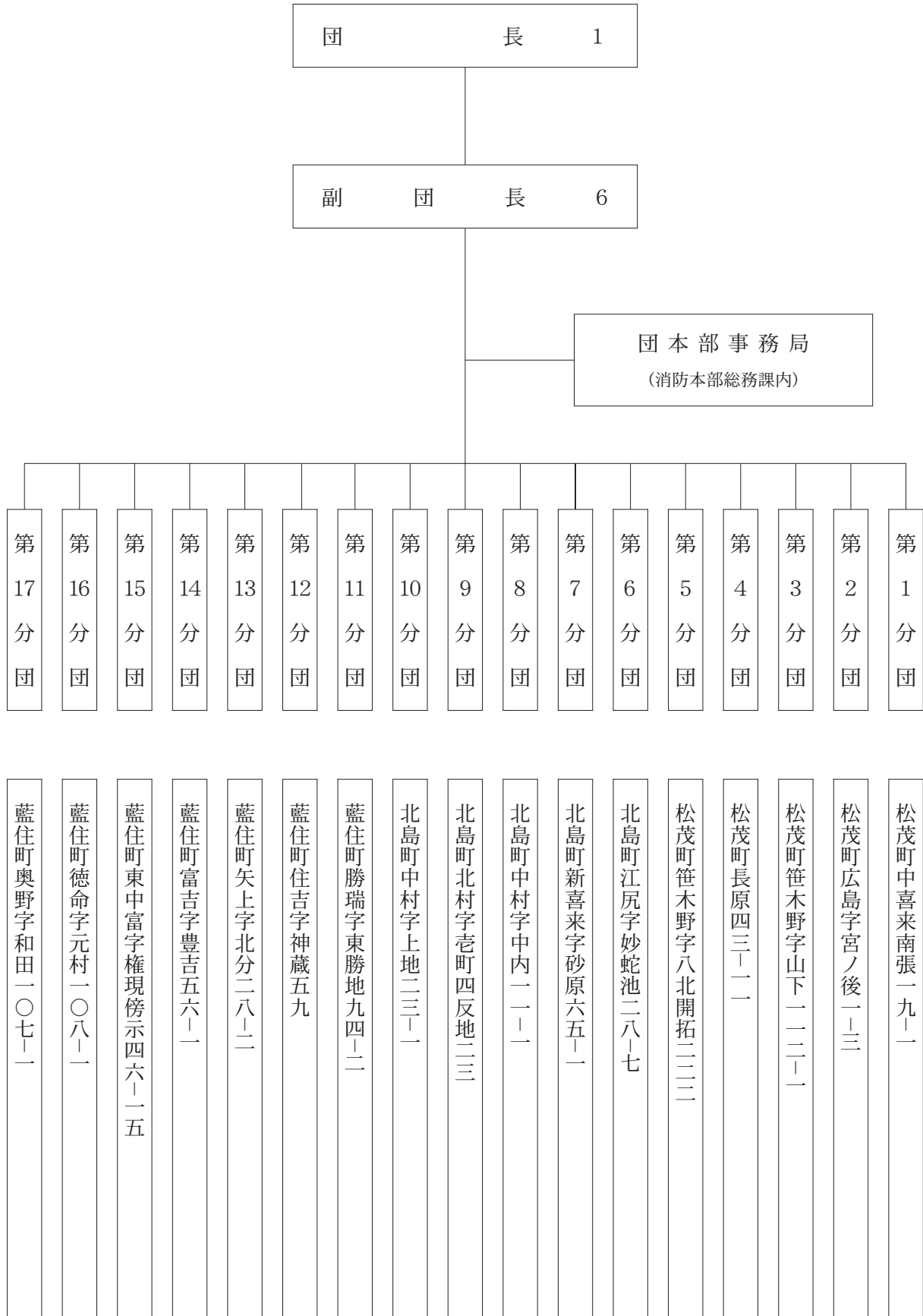
呼 出 名 称	適 用
いたのとうぶしょうぼうだん 50・51・52・61・62・71・72	携帯無線機（団長・副団長用）
いたのとうぶしょうぼうだん 101~117・201~217	携帯無線機（各分団）

通 信 施 設 状 況

名 称	数 量	名 称	数 量
1. 指令装置	2 式	19. サイレン吹鳴装置	1 式
2. 表示盤	1 式	1) 親局装置	1 式
3. 無線統制台	2 式	2) 子局装置	17 式
4. 自動出動指定装置	2 式	20. 気象情報収集装置	1 式
5. 管理監視装置	1 式	21. 構内自動電話交換装置	
6. 遠隔制御装置	3 式	1) デジタル交換機	1 式
7. 指令伝達装置		2) 集中受付用電話機	2 台
1) 指令伝送送信装置	1 式	3) 多機能電話機	6 台
2) 指令伝送出力装置	2 式	4) 一般電話機	40 台
8. 地図検索装置	1 式	22. ネットワーク機器	1 式
9. 音声合成装置	1 式		
10. 順次指令装置	1 式		
11. 災害状況等自動案内装置	1 式		
12. 拡張台	4 式		
13. 長時間録音装置	1 式		
14. 車両動態管理装置			
1) 通信管理装置	1 式		
2) 車載端末装置	38 台		
3) 補助端末装置	29 台		
15. 映像情報収集装置	1 式		
16. 耐電トランス	1 式		
17. 無線装置			
1) 基地局無線設備	1 式		
2) 卓上型移動局	2 台		
3) 可搬型移動局	1 台		
4) 車載型移動局	39 台		
5) 携帯型移動局	70 台		
18. 防災無線集中制御装置	1 式		

消 防 団

消 防 団 機 構 図



分 団 名 と 管 轄 区 域

管 轄 地	分 団 名	管 轄 区 域
松 茂 町	第 1 分 団	長岸、中喜来（群恵、福有、稲本を除く）
	第 2 分 団	広島
	第 3 分 団	笹木野、（八北開拓の一部を除く）、豊中、住吉
	第 4 分 団	豊岡、長原
	第 5 分 団	笹木野、福有、満穂、豊久、中喜来（群恵、稲本を含む）
北 島 町	第 6 分 団	鯛浜、江尻
	第 7 分 団	高房、新喜来（北新喜来を除く）
	第 8 分 団	中村
	第 9 分 団	北村、太郎八須、北新喜来
	第 10 分 団	中村、高房、江尻の一部
藍 住 町	第 11 分 団	勝瑞
	第 12 分 団	笠木、住吉、矢上字江ノ口
	第 13 分 団	乙瀬、矢上（江ノ口を除く）
	第 14 分 団	富吉
	第 15 分 団	東中富
	第 16 分 団	徳命
	第 17 分 団	奥野

管 轄 町 別 分 団 数 及 び 団 員 数

区分 構成町別	団 本 部	分 団 数	条 例 定 員	現 員 数
松 茂 町	2人	5分団	(100人)	99人
北 島 町	3人	5分団	(100人)	96人
藍 住 町	2人	7分団	(100人)	97人
計	7人	17分団	300人	292人

消 防 団 現 勢 (単 位 : 人 ・ 台)

管轄町	種 別	人 員			ポンプ自動車等
	団 本 部	団長 1	副団長 6		司令車 1 指揮広報車 3
松 茂 町	第 1 分 団	分団長 1	副分団長 1	団員 18	CD-1型ポンプ自動車1
	第 2 分 団	分団長 1	副分団長 1	団員 17	CD-1型ポンプ自動車1
	第 3 分 団	分団長 1	副分団長 1	団員 18	CD-1型ポンプ自動車1
	第 4 分 団	分団長 1	副分団長 1	団員 18	CD-1型ポンプ自動車1
	第 5 分 団	分団長 1	副分団長 1	団員 16	CD-1型ポンプ自動車1
	小 計	分団長 5	副分団長 5	団員 87	CD-1型ポンプ自動車5
北 島 町	第 6 分 団	分団長 1	副分団長 1	団員 17	CD-1型ポンプ自動車1
	第 7 分 団	分団長 1	副分団長 1	団員 15	CD-1型ポンプ自動車1
	第 8 分 団	分団長 1	副分団長 1	団員 17	CD-1型ポンプ自動車1
	第 9 分 団	分団長 1	副分団長 1	団員 17	CD-1型ポンプ自動車1
	第10分団	分団長 1	副分団長 1	団員 17	CD-1型ポンプ自動車1
	小 計	分団長 5	副分団長 5	団員 83	CD-1型ポンプ自動車5
藍 住 町	第11分団	分団長 1	副分団長 1	団員 11	CD-1型ポンプ自動車1
	第12分団	分団長 1	副分団長 1	団員 12	CD-1型ポンプ自動車1
	第13分団	分団長 1	副分団長 1	団員 11	CD-1型ポンプ自動車1
	第14分団	分団長 1	副分団長 1	団員 12	CD-1型ポンプ自動車1
	第15分団	分団長 1	副分団長 1	団員 12	CD-1型ポンプ自動車1
	第16分団	分団長 1	副分団長 1	団員 11	CD-1型ポンプ自動車1
	第17分団	分団長 1	副分団長 1	団員 12	CD-1型ポンプ自動車1
	小 計	分団長 7	副分団長 7	団員 81	CD-1型ポンプ自動車7
合 計		292人 (令和5年4月1日現在)			21(4)台

消 防 団 配 備 車 両

令和5年4月1日 現在

種 別	名 称	車 両 名	総排気量 (cc)	全 長 (mm)	全 幅 (mm)	全 高 (mm)	定員 (人)	総重量 (kg)	水 槽 (ℓ)	級 別	最大放水 量 (ℓ/min)	機 装 会 社	登 録 年 月 日	補 助 事 業
指揮広報車	5号車	日産エルグランド	3,150	4,740	1,770	2,190	8	2,160				徳島日産自動車(株)	H11.06.30	
指揮広報車	15号車	日産リバティ	1,990	4,570	1,690	1,830	7	1,915				徳島日産自動車(株)	H16.10.27	団活性化
指揮広報車	25号車	トヨタハイエース	2,980	4,640	1,690	2,190	8	2,060				徳島トヨベツト(株)	H09.04.25	
司令車	35号車	三菱パジェロ	2,970	4,940	1,840	2,050	7	2,475				(株)日本消防協会 福祉共済事業による交付	H22.02.08	福祉共済
CD-I型ポンプ自動車	第1分団	日野デュトロ	4,009	5,680	1,880	2,650	6	5,970	700	A2	2,620	日本機械工業(株)	H18.11.06	空港環境
CD-I型ポンプ自動車	第2分団	いすゞエルフ	4,570	5,750	1,880	2,550	6	4,960		A2	2,250	日本機械工業(株)	H10.12.24	防衛施設
CD-I型ポンプ自動車	第3分団	日野デュトロ	4,890	5,750	1,880	2,450	6	6,080	800	A2	2,280	日本機械工業(株)	H14.10.03	空港環境
CD-I型ポンプ自動車	第4分団	日野デュトロ	4,000	5,760	1,880	2,610	6	5,030		A2	2,270	日本機械工業(株)	H17.12.12	防衛施設
CD-I型ポンプ自動車	第5分団	日野デュトロ	4,890	5,800	1,880	2,500	6	4,990		A2	2,130	日本機械工業(株)	H12.12.22	防衛施設
CD-I型ポンプ自動車	第6分団	日野デュトロ	4,890	5,820	1,880	2,500	6	4,710		A2	2,430	日本機械工業(株)	H14.10.31	消防庁
CD-I型ポンプ自動車	第7分団	日野デュトロ	4,009	5,680	1,880	2,650	6	5,970	700	A2	2,620	小川ポンプ工業	H21.10.09	空港環境
CD-I型ポンプ自動車	第8分団	日野デュトロ	4,000	5,600	1,880	2,450	6	4,850		A2	2,427	小川ポンプ工業	H18.03.29	団活性化
CD-I型ポンプ自動車	第9分団	日野デュトロ	4,000	5,720	1,880	2,450	6	4,870		A2	2,212	小川ポンプ工業	H18.12.11	防衛施設
CD-I型ポンプ自動車	第10分団	日野デュトロ	4,000	5,250	1,880	2,500	6	4,540		A2	2,680	日本機械工業(株)	H23.12.22	空港環境
CD-I型ポンプ自動車	第11分団	日野デュトロ	4,890	5,750	1,880	2,430	6	5,650	900	A2	2,170	(株)モリタ	H14.10.08	消防庁
CD-I型ポンプ自動車	第12分団	日野デュトロ	4,000	5,900	1,880	2,450	6	5,720	900	A2	2,180	(株)モリタ	H16.11.12	団活性化
CD-I型ポンプ自動車	第13分団	日野デュトロ	4,000	5,930	1,880	2,360	6	5,500	900	A2	2,150	(株)モリタ	H19.03.19	地方債
CD-I型ポンプ自動車	第14分団	日野デュトロ	4,000	5,850	1,880	2,450	6	5,840	900	A2	2,270	日本機械工業(株)	H20.08.26	地方債
CD-I型ポンプ自動車	第15分団	日野デュトロ	4,000	5,850	1,880	2,450	6	5,940	900	A2	2,330	日本機械工業(株)	H18.03.28	地方債
CD-I型ポンプ自動車	第16分団	日野デュトロ	4,890	5,900	1,880	2,450	6	5,620	900	A2	2,140	(株)モリタ	H16.03.24	消防庁
CD-I型ポンプ自動車	第17分団	日野デュトロ	4,890	5,750	1,880	2,400	6	5,630	900	A2	2,184	(株)モリタ	H13.10.23	消防庁

年齢別及び階級別非常勤消防団員数

令和5年4月1日現在

年齢別	区分	小計	団長	副団長	分団長	副分団長	部長	班長	団員
18歳									
19歳		1							1
20歳		1							1
21歳		2							2
22歳		1							1
23歳		3							3
24歳		5							5
25歳		5							5
26歳		7							7
27歳		6							6
28歳		1							1
29歳		5							5
30歳		5							5
31歳		6							6
32歳		5							5
33歳		6							6
34歳		7							7
35歳		11						1	10
36歳		14			1			2	11
37歳		11				1		3	7
38歳		7							7
39歳		10					1	2	7
40歳		13					1	1	11
41歳		15				1	1	1	12
42歳		9				1		2	6
43歳		14			1			2	11
44歳		15			1	1	3	3	7
45歳		17			1	3	1	2	10
46歳		19			2	1	4	4	8
47歳		7			2		1	2	2
48歳		9			1				8
49歳		5						1	4
50歳		6			1				5
51歳		4		2	1	1			
52歳		6		1		2	1	1	1
53歳		4		2			1	1	
54歳		8		1	2	1	1	2	1
55歳		2						1	1
56歳		3						2	1
57歳		5			3		1		1
58歳		3			1				2
59歳		1				1			
60歳以上		8	1			4	1	1	1
合計		292	1	6	17	17	17	34	200

消防団員階級別勤務年数調

令和5年4月1日現在

	5年未満	5～10未満	10～15未満	15～20未満	20～25未満	25～30未満	30年以上	計
団長							1	1
副団長						5	1	6
分団長				4	5	3	5	17
副分団長			3	3	2	6	3	17
部長			3	5	4	4	1	17
班長		1	12	8	6	6	1	34
団員	52	53	52	22	14	6	1	200
計	52	54	70	42	31	30	13	292

消 防 団 備 品

品 名	数 量	品 名	数 量
C D - I 型 消 防 ポ ン プ 自 動 車	7	デ ジ タ ル カ メ ラ	2
C D - I 型 (水 槽 付) 消 防 ポ ン プ 自 動 車	10	デ ジ タ ル ビ デ オ	2
司 令 車	1	地 デ ジ 対 応 液 晶 テ レ ビ	2
指 揮 広 報 車	3	ブ ル ー レ イ レ コ ー ダ ー	1
大 型 発 電 機	2	防 災 ・ 訓 練 用 テ ン ト	12
剣 先 ス コ ッ プ	25	双 眼 鏡	6
ウ ル ト ラ イ ト	18	救 命 胴 衣	300
強 力 ラ イ ト	190	ゴ ー グ ル	295
バ ッ テ リ ー 充 電 器	17	ク ー ラ ー ボ ッ ク ス	3
掛 矢	25	操 法 大 会 用 標 的	2
大 ハ ン マ ー	5	高 圧 洗 浄 機	2
大 バ ー ル	5	L E D 懐 中 電 灯	58
の こ ぎ り	54	L E D 投 光 器	9
チ ェ ー ン ソ ー	6	ホ ー ス 巻 取 機	19
パ ー ソ ナ ル コ ン ピ ュ ー タ ー	2	ラ ム フ ァ ン (救 助 用 送 風 機)	1